



## Inhoud

<b>Voorwoord</b>	5
<b>De Schoolorganisatie</b>	8
Profiel	8
Organisatie	10
<b>Verantwoording van het beleid</b>	16
Onderwijs & kwaliteit	16
Personeel & Professionalisering	39
Huisvesting & Facilitaire zaken	45
Financieel Beleid	46
Continuïteitsparagraaf	48
<b>Verantwoording van de financiën</b>	52
Ontwikkelingen in meerjarig perspectief	52
Staat van baten en lasten en balans	55
Financiële positie	67
<b>Verslag intern toezicht</b>	68
Samenstelling intern toezicht	69
Hoe het toezicht is vormgegeven	69
Toelichting op gegeven adviezen	71
<b>Bijlagen</b>	72
Onderwijsresultaten 2024	72
Lijst van afkortingen	76
<b>Kengetallen</b>	78
<b>Jaarrekening</b>	79
B1 Grondslagen	80
B2 Balans per 31 december 2024	86
B3 Staat van baten en lasten 2024	88
B4 Kasstroomoverzicht 2024	89
B5 Toelichting behorende tot de balans	90
B6 Toelichting behorende tot de staat van baten en lasten 2024	95
B7 Niet uit de balans blijvende activa en verplichtingen	101
B8 Gebeurtenissen na balansdatum	101
B9 Ondertekening Jaarverslag	102
C1 Statutaire regeling omtrent bestemming van het resultaat	103

## Voorwoord

# "Samen bouwen aan inclusie, kwaliteit en verbinding"

Met trots en dankbaarheid blikt Stichting Verderwijs terug op 2024, een jaar waarin we onze kernwaarden en ambities hebben waargemaakt. Dankzij onze sterke financiële positie hebben we kunnen investeren in onderwijskwaliteit, organisatieontwikkeling en samenwerking in de regio. Dit heeft gezorgd voor hoogwaardig onderwijs en een veilig leerklimaat. Daarnaast hebben we ons gericht op het creëren van een dekkend netwerk voor SO- en VSO-plekken om in te spelen op de groeiende vraag. Tegelijkertijd bleven kwaliteit en interne processen gewaarborgd. Inclusie kreeg aandacht in zowel de samenwerking met het regulier onderwijs als binnen onze eigen teams.

In 2024 ondergingen we een bestuurlijke visitatie door de PO-Raad, gericht op de vier pijlers van de Code Goed Bestuur. De commissie prees onze werkwijze en moedigde ons aan deze koers voort te zetten.

Ondanks uitdagingen zoals het lerarentekort, hebben we alle klassen kunnen bemannen en verder gebouwd aan een krachtige, flexibele organisatie. Wij bewaken continu de balans tussen vernieuwing en stabiliteit, met oog voor de lange termijn. Governance en autonomie worden zorgvuldig in evenwicht gehouden, zodat we daadkrachtig kunnen blijven sturen op kwaliteit. Dit alles was mogelijk dankzij de inzet en betrokkenheid van onze medewerkers en partners.

Veel dank gaat uit naar iedereen die heeft bijgedragen aan de resultaten van 2024. Samen blijven we bouwen aan toekomstgericht onderwijs waarin iedere leerling telt.

Dit jaarverslag biedt een overzicht van onze inspanningen, successen en ambities in 2024. We hopen dat het inspireert en een helder beeld geeft van alles wat we samen hebben bereikt.

*Renate van Dijk, College van Bestuur*

# Een beeld van 2024

Het afgelopen jaar bracht diverse uitdagingen met zich mee zoals de groeiende vraag naar SO- en VSO-plekken. Dit vroeg om creatieve oplossingen en intensieve samenwerking, wat heeft geleid tot een verdere versterking van ons regionale netwerk. Om deze groei op te vangen, hebben we in 2024 met trots een extra schoolgebouw geopend – een krachtig symbool van de ontwikkeling en ambitie binnen onze organisatie. De scholen laten steeds meer zien dat ze proactief handelen en grip hebben op het proces. De drie ambities en bijbehorende doelen zijn in de verdiepende fase aangekomen waarbij het continueren en borgen van beleid de focus heeft.

De jaarplandoelen, opgesteld in lijn met het strategisch beleidsplan, vormen de basis van de onderwerpen in deze tekening. Alle medewerkers hebben vanuit hun expertise, functie en rol bijgedragen aan deze mooie resultaten.

In het bestuursverslag worden deze thema's verder toegelicht als onderdeel van de verantwoording van ons beleid.



# De Schoolorganisatie

## Profiel

### Missie, visie en kernactiviteiten

Bij Stichting Verderwijs draait alles om het bieden van kansen aan kinderen en jongeren met een specialistische ondersteuningsvraag.

Missie

## Wat

**willen we bereiken?**

### 'Zelfvertrouwen maakt het verschil'

Onze missie, 'Zelfvertrouwen maakt het verschil', benadrukt dat leerlingen bij het verlaten van de school beschikken over kennis, vaardigheden en ervaringen om hun plek in de maatschappij te vinden.

Visie

## Hoe

**willen we dat doen?**

In een veilige, rustige en op maat gemaakte omgeving dragen we bij aan de brede ontwikkeling van leerlingen. Samenwerking met ouders en ketenpartners en een gedeelde pedagogische visie zijn daarbij essentieel. Ons doel is dat leerlingen het beste uit zichzelf halen, met plezier naar school gaan en trots zijn op hun groei.

### Parels

Verderwijs onderscheidt zich door:

- 1** **Onderwijs dat verder gaat**  
Maatwerk, succeservaringen en ondersteuning afgestemd op elke leerling.
- 2** **Bewegend leren**  
Leren met plezier en betrokkenheid door fysieke activiteit.
- 3** **Gemotiveerde professionals**  
Ambitieuze medewerkers die eigenaarschap tonen en bijdragen aan school- en persoonlijke ontwikkeling.

### Kernwaarden

Verderwijs werkt vanuit zes kernwaarden: **vertrouwen, betrokkenheid, zelfreflectie, samen, continu verbeteren en enthousiasme**. Deze waarden bepalen hoe we samenwerken en bijdragen aan de ontwikkeling van onze leerlingen.

### Toegankelijkheid & toelating

Voor toelating tot Verderwijs is een toelaatbaarheidsverklaring (TLV) vereist. Elk samenwerkingsverband bepaalt de criteria voor toelaatbaarheid tot (voortgezet) speciaal onderwijs. Verderwijs zet zich in om zoveel mogelijk ondersteuningsvragen te beantwoorden, zoals beschreven in het Schoolondersteuningsprofiel (SOP).

In 2024 werd een centraal aanmeldbeleid voor het VSO in Midden-Nederland geïmplementeerd, wat leerlingen meer kansen biedt bij aanmelding. Daarnaast is een digitaal systeem voorbereid, dat vanaf 2025 voor een eerlijke en transparante verwerking van aanmeldingen zal zorgen.

### Ambities en doelen uit het strategisch beleidsplan

In het strategisch beleidsplan heeft Verderwijs drie ambities geformuleerd:

#### Ambitie 1:

#### Hoogwaardige onderwijskwaliteit

Leerlingen laten genieten van leren.

#### Ambitie 2:

#### Een plek in de maatschappij

Leerlingen voorbereiden op de arbeidsmarkt.

#### Ambitie 3:

#### Excellente professionals

Investeren in de groei en ontwikkeling van medewerkers.

## Organisatie

### Contactgegevens

Naam	Stichting Verderwijs
Bestuursnummer	42631
Postcode	3704 GN
Telefoonnummer	030 - 320 32 20
Plaats	Zeist
E-mailadres	info@verderwijs.nl
Website	www.verderwijs.nl

### Bestuur

Naam	Renate van Dijk
Functie	College van Bestuur
Nevenfuncties, bet./onbet.	Geen

### Scholen

Naam school	SO Noorderlicht
Directie	Directeur: Simone Wolf Adjunct-directeur: Annemy van der Wind
Nevenfuncties, bet./onbet.	Geen
Website school	www.sonoorderlicht.nl

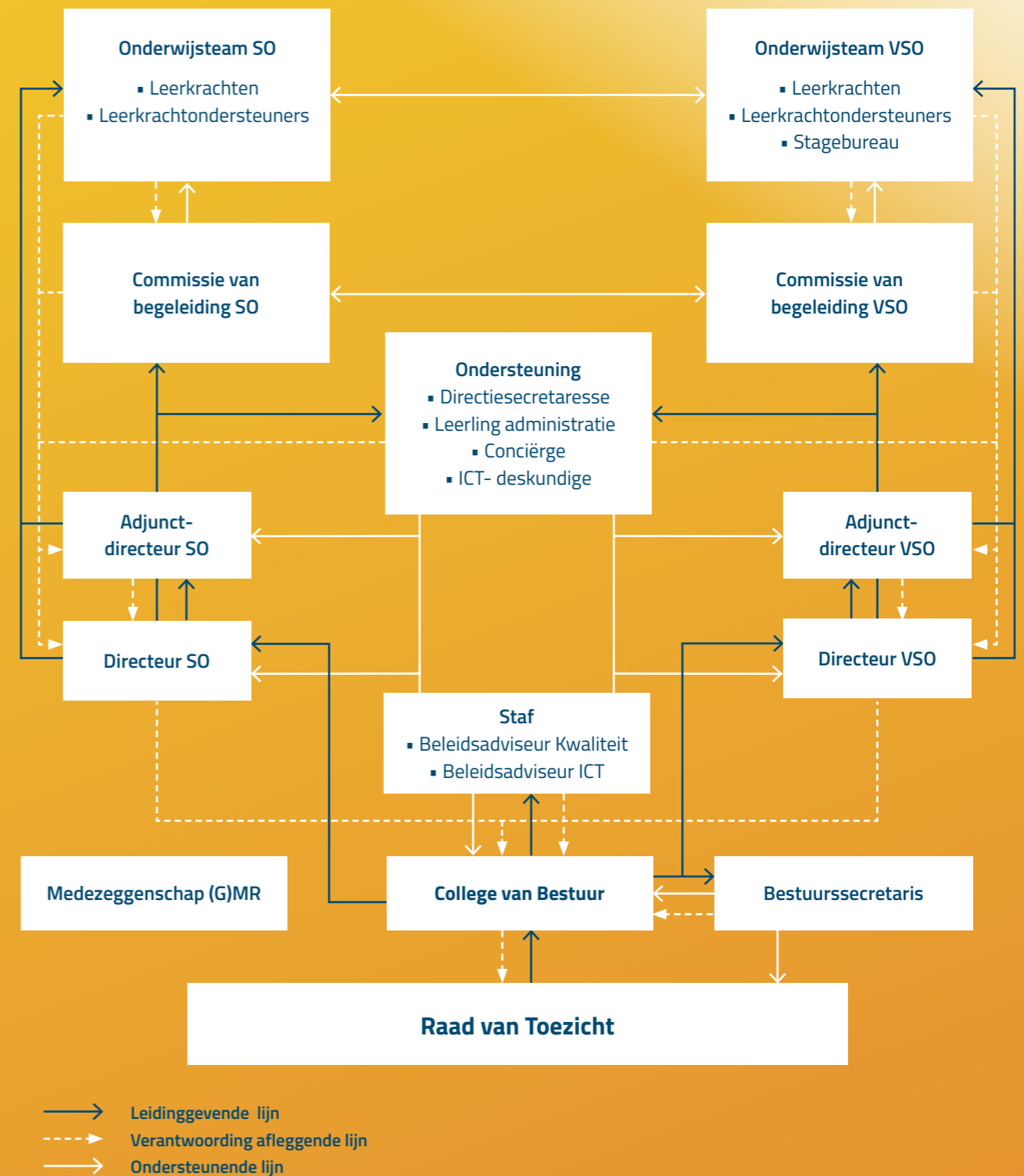
Naam school	VSO Heuvelrug College
Directie	Directeur: Brenda Pouw Adjunct-directeur: Ellen van der Meulen
Nevenfuncties, bet./onbet.	Geen
Website school	www.vsoheuvelrugcollege.nl

### Organisatiestructuur

Stichting Verderwijs werkt met een organisatiestructuur die optimaal aansluit bij onze missie en visie. Hierin willen we een organisatie zijn met veel autonomie en gespreid leiderschap. Dit bereiken we door een eenvoudige, platte organisatie waarin de lijnen kort zijn naar elkaar. De Raad van Toezicht houdt toezicht op het bestuur van Stichting Verderwijs en daarmee op het beleid, de algemene gang van zaken en de realisatie van de doelstellingen van de organisatie. Het College van Bestuur vormt het dagelijks bestuur van de Stichting Verderwijs en is verantwoordelijk voor de strategische, onderwijskundige, organisatorische en financiële aansturing van de organisatie.

Het College van Bestuur geeft leiding aan de directeuren en de beleidsadviseurs. De directeur geeft leiding aan de adjunct-directeur, orthopedagoog, internbegeleider, directiesecretaresse, leerkracht, stagecoördinator en leraarondersteuners. De adjunct-directeur geeft aan de volgende functies leiding: leerkracht, stagecoördinator en leraarondersteuners.

## Organogram schoolorganisatie Stichting Verderwijs



## De medezeggenschap

De medezeggenschapsraad (MR) van Stichting Verderwijs, bestaande uit vier medewerkers en vier ouders, vervult een essentiële rol in de inspraak en advisering rondom beleidsmatige en organisatorische ontwikkelingen. Zowel SO Noorderlicht als VSO Heuvelrug zijn vertegenwoordigd in de raad, waardoor de belangen van alle betrokkenen goed worden behartigd.

Het afgelopen jaar kende enkele wisselingen binnen de MR. Twee ouders namen afscheid, en hun plekken zijn ingenomen door nieuwe leden. Ook binnen het personeelsgedeelte vond een verandering plaats, waarbij een ervaren vervanger een vaste rol kreeg binnen de raad. De MR toetst nieuwe procedures aan de cao primair onderwijs en houdt zich actief bezig met het behartigen van de belangen van leerlingen, ouders en medewerkers. De samenwerking met het bestuur is intensief: het bestuur is doorgaans aanwezig bij de vergaderingen en directeuren worden regelmatig uitgenodigd om de directe communicatielijnen te versterken. Daarnaast vindt er twee keer per jaar een overleg plaats met de Raad van Toezicht.

## Verbeterde communicatie en meer dialoog

Een blijvend speerpunt van de MR is het laagdrempelig en zichtbaar informeren van medewerkers, ouders en leerlingen. Dit blijft een punt van aandacht, maar er zijn duidelijke verbeteringen zichtbaar. Zo worden ouders via de nieuwsbrief op de hoogte gehouden, ontvangt het team gedetailleerde verslagen en wordt tijdens teamvergaderingen relevante informatie gedeeld. MR-leden bezoeken tweemaal per jaar de leerlingraden om de stem van de leerlingen te waarborgen.

Een recent geïntroduceerd doel is het verder versterken van de dialoog met het bestuur. Om dit te realiseren, worden vragen en opmerkingen voorafgaand aan de vergaderingen gebundeld en, indien mogelijk, vooraf beantwoord. Hierdoor blijft er tijdens de bijeenkomsten meer ruimte over voor een inhoudelijke discussie en strategische vooruitblik.

Daarnaast wordt in schooljaar 2024-2025 een efficiëntere vergaderstructuur ingevoerd. Twee vergaderingen per jaar worden in de middag gepland en zijn uitsluitend bedoeld voor personeelszaken. Om ouders toch goed te informeren, worden de notulen uitgebreid en de belangrijkste punten tijdens de reguliere vergaderingen besproken.

## Afschaffing ouderbijdrage en armoedebeleid

De MR heeft zich gebogen over de vrijwillige ouderbijdrage en de mogelijke financiële druk die dit kan veroorzaken voor gezinnen in armoede. Na zorgvuldige afweging is besloten om de ouderbijdrage per schooljaar 2024-2025 volledig af te schaffen. Ouders die dat wensen, behouden de mogelijkheid om vrijwillig een financiële bijdrage te leveren ten behoeve van extra activiteiten en voorzieningen voor leerlingen.

Daarnaast heeft de MR aandacht gevraagd voor het armoedebeleid binnen de stichting. Dit onderwerp staat inmiddels op de agenda en wordt verder uitgewerkt.

## Instemmingsaanvragen

Gedurende het jaar heeft de MR ingestemd met diverse beleidsstukken, waaronder:

- ◆ Camerabeleid op het VSO
- ◆ Nieuwe functiebeschrijving conciërge
- ◆ Telefoonbeleid SO en VSO
- ◆ Stagebeleid – vergoeding
- ◆ Informatieveiligheid en privacy beleid (IBP)
- ◆ Afschaffen ouderbijdrage per schooljaar 2024-2025
- ◆ Strategisch personeelsbeleid
- ◆ Arbo plannen van aanpak

## Adviesvragen

- ◆ Begroting 2024 en meerjarenbegroting 2025-2027

## Horizontale dialoog en verbonden partijen

Samenwerking is een kernwaarde van Stichting Verderwijs. Wij geloven dat goed onderwijs en passende ondersteuning niet ophouden bij de grenzen van onze eigen scholen. Door structurele samenwerking met onderwijsinstellingen, gemeenten, zorgpartners en samenwerkingsverbanden dragen we bij aan een dekkend netwerk voor gespecialiseerd onderwijs en zorgen we ervoor dat zoveel mogelijk leerlingen – ook buiten onze eigen scholen – de juiste ondersteuning krijgen.

## Samenwerkingsverbanden en schoolbesturen

Verderwijs maakt deel uit van SWV PO ZOUT en SWV VO ZOU en werkt samen met diverse andere samenwerkingsverbanden in de regio. Met het VSO is een convenant gesloten om een dekkend aanbod voor voortgezet speciaal onderwijs in Midden-Utrecht te waarborgen.

Daarnaast werken we samen met schoolbesturen in Zeist en omgeving om onderwijsinhoudelijk af te stemmen en gezamenlijke verantwoordelijkheid te dragen voor alle leerlingen.

## Gemeenten Jeugdondersteuning

Op onze scholen zijn structureel professionals aanwezig van het Centrum voor Jeugd en Gezin (CJG), Leerplicht, Bureau Halt en de schoolarts. Samen met Pluryn en Youké wordt zorg geïntegreerd in het onderwijs, en in samenwerking met drieëntwintig gemeenten wordt preventieve jeugdhulp binnen het SO en VSO gefaciliteerd. Verderwijs werkt nauw samen met de gemeente Zeist binnen de Agenda Jeugd & Onderwijs, met aandacht voor thema's als kansengelijkheid, preventieve jeugdhulp en duurzame onderwijshuisvesting.

## Opleiding en Professionalisering

Verderwijs investeert in de ontwikkeling van onderwijsprofessionals en werkt samen met de Hogeschool Utrecht, Universiteit Utrecht en andere schoolbesturen binnen Opleidingschool 'Samen Opleiden'. In 2024-2025 is SO Noorderlicht onderdeel van opleiden van academische leerkrachten.

## Brancheverenigingen en Advies

Verderwijs is aangesloten bij de PO-Raad, Sectorraad GO, AVS en VBS. Voor specialistische expertise werken we samen met Groenendijk Onderwijsadministratie, Bureau Sterk Onderwijs, Huis Communicatie en Bureau OOG. Door deze sterke samenwerkingen bouwen we aan een inclusief en toekomstbestendig onderwijssysteem, waarin ieder kind de ondersteuning krijgt die het nodig heeft.

## Klachtenbehandeling

Bij Verderwijs zien we klachten als een kans om te leren en onze kwaliteit verder te verbeteren. We hanteren een duidelijke klachtenregeling en zijn aangesloten bij een onafhankelijke klachtencommissie. Klachten kunnen besproken worden met de directie of vertrouwenspersonen, zowel intern als extern. Ons doel is om eventuele onvrede vroegtijdig te signaleren en op te lossen, zodat formele klachten zoveel mogelijk worden voorkomen.

We zien een maatschappelijke ontwikkeling waarin ouders steeds mondiger en assertiever worden, wat soms leidt tot uitdagende gesprekken.

Dit vraagt om een zorgvuldige en professionele aanpak. Om onze medewerkers hierin te ondersteunen, is op stichtingsniveau een training gevolgd. Stichting Verderwijs onderhoudt contact met de Inspectie van het Onderwijs over deze maatschappelijke ontwikkeling.

In 2024 zijn vijf formele klachten ingediend binnen SO en VSO. Deze betroffen onder andere personele kwesties, het onderwijsproces en incidenten rondom leerlingen. Alle klachten zijn zorgvuldig behandeld en naar tevredenheid afgehandeld.

Met deze aanpak blijft Verderwijs werken aan een veilig, professioneel en respectvol schoolklimaat, waarin open communicatie en samenwerking centraal staan.

### Juridische structuur

De rechtspersoon is een stichting met de naam: Stichting Verderwijs. De stichting is statutair gevestigd te Zeist. Zij is ingeschreven bij de Kamer van Koophandel onder nummer 54255791.

### Governance en functiescheiding

Verderwijs heeft gekozen voor een organieke scheiding (two-tier). Het bevoegd gezag is belegd bij College van Bestuur en het intern toezicht bij de Raad van Toezicht. Besturen in het primair onderwijs werken vanuit een maatschappelijke opgave en voeren deze uit met publieke middelen. Stichting Verderwijs vindt de maatschappelijke rol van het schoolbestuur en de scholen belangrijk. De bestuurlijke inrichting van Verderwijs - waaronder hoe de organisatie is vormgegeven en specifiek de verantwoordelijkheden tussen RvT, bestuur, directie en MR - laat zien hoe de medezeggenschap bij Verderwijs functioneert.

### Code Goed Bestuur

Stichting Verderwijs volgt de Code Goed Bestuur Primair Onderwijs, gebaseerd op vier kernprincipes: **goed onderwijs, maatschappelijke verbinding, professionalisering & integriteit en transparantie.**

In 2024 onderging Verderwijs een bestuurlijke visitatie door de PO-Raad, waarbij deze principes centraal stonden.



# Verantwoording van het beleid

In dit hoofdstuk wordt ingegaan op wat Verderwijs in 2024 heeft gedaan op de belangrijkste ambities uit het strategisch beleidsplan. Alle ambities worden jaarlijks vertaald in doelen in de jaarplannen van de scholen. In de laatste twee paragrafen wordt ingegaan op het financieel beleid en de continuïteit.

## Onderwijs & kwaliteit

### Kwalitatief goed onderwijs

In 2024 stond kwalitatief goed onderwijs opnieuw centraal bij Stichting Verderwijs. Met als doel om deuren te openen en kansgelijkheid te bevorderen, hebben we ons extra ingezet voor leerlingen met complexe ondersteuningsbehoeften. We creëerden een veilige en duurzame leeromgeving waarin elke leerling de kans kreeg om zich optimaal te ontwikkelen. Dit jaar bracht ook uitdagingen met zich mee: extra klassen moesten worden opgezet om alle leerlingen een plek te bieden, sommige groepen vroegen om extra intensieve begeleiding, de samenwerking met het MBO kon geen doorgang vinden en de docenten werd geleerd om verder te kijken dan

alleen het lesgeven en een bredere verantwoordelijkheid op zich te nemen. Ondanks dat dit niet altijd makkelijk was, heeft iedereen zijn schouders eronder gezet en daar mogen we zeer trots op zijn.

Bij Stichting Verderwijs is kwalitatief goed onderwijs meer dan lesgeven; het draait om het bouwen van een sterke samenwerking rondom de leerlingen. Dit fundament biedt leerlingen een veilige basis waarop zij kunnen terugvallen, ongeacht hun onderwijsbehoeften. In 2024 hebben we deze samenwerking verder versterkt door te investeren in een sterk pedagogisch klimaat met traumasensitief lesgeven en Positive Behavior Support (PBS). Dankzij extra middelen uit de subsidie voor basisvaardigheden konden we bewegend leren uitbreiden, aanvullende begeleiding bieden en nieuwe methoden toepassen. Ook de samenwerking met jeugdhulp werd verder geïntensiveerd. Via preventieve inzet van Zorg in Onderwijstijd hebben we niet alleen het leren, maar ook het welzijn van leerlingen structureel verbeterd.

### Zicht op onderwijskwaliteit

In 2024 bleef het bestuur van Verderwijs actief sturen op onderwijskwaliteit via de "Jaarplanner Kwaliteit en Financiën." Dit instrument hielp bij het tijdig identificeren van risico's en het waarborgen van basiskwaliteit. Belangrijke acties in 2024 waren:

- ◆ **Monitoring leerlingengroei:** Afstemming tussen bestuur en directie over beheersbare groei binnen personeel, huisvesting en middelen.
- ◆ **Uitbreiding huisvesting:** Porta-cabins zijn geplaatst en in november 2024 in gebruik genomen om de groeiende leerlingaantallen op te vangen.
- ◆ **Strategische evaluaties:** Heidagen en kwartaal-rapportages ondersteunden de processturing bij toenemende complexiteit.
- ◆ **Pedagogisch klimaat:** Door basisnormen, traumasensitief lesgeven en PBS te versterken, werd een veilige en voorspelbare leeromgeving gecreëerd.
- ◆ **Bewegend leren:** Een interne audit toonde aan dat bewegend leren goed geïntegreerd was, wat het leerplezier en de resultaten verbeterde.
- ◆ **AI en nieuwe technologieën:** In 2024 werd een eerste stap gezet met de inzet van AI. Een AI-adviseur werd aangetrokken om de mogelijkheden te verkennen. Daarnaast werd een pilot gestart met de aanschaf en het gebruik van ChatGPT, die in 2025 verder wordt uitgewerkt en geïmplementeerd.
- ◆ **Risicoanalyse aangepast:** In 2024 werd de risico-analyse vernieuwd, waardoor Verderwijs nog meer zicht kreeg op eventuele risico's en proactief kon sturen op de beheersing hiervan.
- ◆ **Monitoring verzuim en leerkrachtentekort:** Het bestuur hield continu zicht op ziekteverzuim en het leerkrachtentekort. Door strategische inzet van een flexibele schil, bovenformatieve medewerkers en gerichte wervingscampagnes kon Verderwijs alle klassen bemannen. Tegelijkertijd werd intensief gewerkt aan het verlagen van het ziekteverzuimpercentage en het versterken van de professionele cultuur.

Daarnaast werd in 2024 sterk ingezet op de professionele cultuur binnen de organisatie. Acties waren onder meer:

- ◆ **Scholing en begeleiding:** Het organiseren van teamgerichte trainingen en intervisies gericht op werkdrukreductie en het versterken van eigenaarschap.
- ◆ **Flexibiliteit en innovatie:** Het onderzoeken en implementeren van nieuwe methodieken om teams wendbaarder en effectiever te maken, bijvoorbeeld door nieuwe structuren in het functiehuis.
- ◆ **Samenwerking en reflectie:** Vierjaarlijkse voortgangsgesprekken tussen bestuur, directie en beleidsadviseurs om de professionaliteit van teams te vergroten en gezamenlijke doelen scherp te houden.

Dankzij deze inspanningen bleef Verderwijs voldoen aan de basiskwaliteit en bouwde het verder aan een innovatieve, toekomstgerichte en professionele onderwijsorganisatie.

### Verantwoording onderwijskwaliteit

In 2024 werden de resultaten van het onderwijs op een gestructureerde manier verantwoord via rapportages naar de Raad van Toezicht. Dit proces bood duidelijkheid over de voortgang van de doelen uit het strategisch beleidsplan en borgde dat middelen effectief werden ingezet.

Met een sterke focus op samenwerking, transparantie en kwaliteitsbewaking wist Verderwijs haar positie als stabiele onderwijsaanbieder verder te versterken. Ondanks uitdagingen, zoals de groei van leerlingen en complexere ondersteuningsbehoeften, bleef de organisatie gericht op het behalen van hoge onderwijskwaliteit en een veilige leeromgeving.

## Werken aan onderwijskwaliteit

Het realiseren van goed onderwijs vraagt een kritische wijze van denken en handelen van alle medewerkers. Voor hen moet duidelijk zijn wat er van ze gevraagd wordt en vanuit welke missie, visie en kernwaarden we werken. Deze komen regelmatig terug in bijvoorbeeld team overleggen en intervisiemomenten. Bij elke afweging wordt gewogen: past dit besluit binnen onze missie en visie?

Hieronder wordt beschreven wat in 2024 is behaald en wat in 2025 een vervolg krijgt. Hierbij zijn per ambitie en de bijbehorende doelen de belangrijkste stappen beschreven. De derde ambitie met de doelen zeven tot en met negen van het strategisch beleidsplan komen in de volgende paragrafen aan bod.

### Resultaat in het kort

Zowel SO Noorderlicht als VSO Heuvelrug kijken met trots terug op 2024. Zo zijn er bij de Heuvelrug stappen gemaakt in het **onderwijs dat verder gaat** door onderwijs en zorg op maat aan te bieden. De pilot Zorg In Onderwijs heeft hieraan bijgedragen waarbij veel doelmatiger zorg wordt geboden. Leerlingen werken aan de persoonlijke doelen en zijn daar steeds meer eigenaar van. Ze kunnen even uit de klas als het niet gaat en er wordt systematischer gewerkt (vastgelegd en gevolgd) en als een doel bereikt is kan leerling naar een volgend doel gaan en hoeft het niet te wachten op de rest.

Het **bewegend leren** is op beide scholen heel mooi verder ontwikkeld. Op SO Het Noorderlicht is het een vanzelfsprekend onderdeel van de school geworden en zichtbaar in alles wat wordt gedaan. Op VSO de Heuvelrug wordt het steeds sterker verbonden met de basisvaardigheden, met een balans tussen inhoud en plezier. Vanaf september 2025 wordt daar ook de koppeling met arbeidsvaardigheden gemaakt.

## Ambitie 1: Hoogwaardige onderwijskwaliteit

- ◆ **Doel 1:** Het continue monitoren van en bijsturen op de leerresultaten door middel van een goed systeem van kwaliteitszorg.
- ◆ **Doel 2:** Leerlingen plezier laten beleven in het leren door een eigentijdse leeromgeving te creëren met bewegend leren en een goede digitale leeromgeving als belangrijke middelen.
- ◆ **Doel 3:** Op alle scholen is een juiste harmonie tussen pedagogisch klimaat, didactisch handelen en de sociale veiligheid.

### Deze stappen zijn gezet in 2024:

SO Noorderlicht had het afgelopen jaar te maken met een paar pittige klassen. Desondanks zit de school nu op de goede lijn. De incidentenanalyse ziet er strak uit en wordt gekoppeld aan PBS en pedagogische en didactische analyses. Het team wordt hier ook bij betrokken. In 2025 is het doel om PBS volledig te implementeren in de school en het bewegend leren ook binnen taal toe te passen. Daarmee verwacht de school ook een hoger resultaat voor WMK.

Op VSO Heuvelrug zijn verdere stappen gezet in opbrengstgericht werken. Er wordt steeds meer gewerkt vanuit leerlijnen, waardoor leerlingen doelgericht aan hun ontwikkeling werken. In plaats van een vaste stof binnen een bepaalde tijd te doorlopen, volgen zij een persoonlijke leerlijn. Zodra een leerling een leerdoel heeft behaald, kan hij of zij direct verder naar het volgende doel, zonder te hoeven wachten op de rest van de klas.

## Ambitie 2: Plek in de maatschappij, leerlingen plek op de arbeidsmarkt

- ◆ **Doel 4:** Leerlingen hebben een stevige basis door extra aandacht voor taal, rekenen en burgerschap op school.
- ◆ **Doel 5:** Het eigenaarschap van leerlingen voor hun eigen ontwikkeling wordt versterkt.
- ◆ **Doel 6:** We bieden leerlingen de best mogelijke ondersteuning en begeleiding en werken daarvoor actief samen met ouders en ketenpartners uit de omgeving. We gaan hierin ver en overstijgen de doelen van sec het onderwijs. Groot aandachtspunt hierin is het binnenhuis halen van preventieve jeugdhulp.

### Deze stappen zijn gezet in 2024:

Bij Noorderlicht is men zeer tevreden over de basisvaardigheden en burgerschap. Er is voor elke methode een visie met bijbehorende werkwijze. Voor burgerschap is een burgerschapskalender gemaakt met passend meetinstrument. Expertiseteam burgerschap heeft hierbij meegekeken. De grootste uitdaging blijft hoe je het eigenaarschap bij deze (jonge) doelgroep kan versterken. Daarom zijn er aanpassingen gedaan in het signaleringsplan zodat leerlingen in dit proces meer actief worden betrokken. Leerlingen voeren nu een nagesprek na een incident en worden actief bevraagd wat voor herstelgebaar ingezet kan worden. Met betrekking tot actief samenwerken met externen is de start van de BSO+ met Vesper in juli 2024 een mooi voorbeeld. Dit was een grote wens van school en ouders om voor de leerlingen te faciliteren! Vanuit Noorderlicht zijn er veel leerlingen die hier na school naar toe gaan. De samenwerking met Vesper is na start verder geoptimaliseerd: ze waren aanwezig bij de eerste ouderavond in het schooljaar, zijn betrokken bij een aantal activiteiten zoals het herfstfeest en participeren in de nieuwsbrief. Voor 2025 willen we dit met elkaar verder uitbreiden zoals o.a. het organiseren van een open dag voor ouders en professionals.

VSO Heuvelrug heeft afgelopen jaar gewerkt om de praktijkvorming te koppelen aan de drie kernfuncties van het onderwijs (kwalificatie, socialisatie en persoonsvorming). Daarnaast is een visie vormgegeven die aansluit bij de doelen van de inspectie. Ook zijn de keuzes van stages uitgebreid. De praktijkbegeleiders zijn nauw betrokken geweest bij dit proces en hierdoor zijn de nieuwe werkwijzen goed geborgd binnen de school. Voor komend jaar is de school aan het onderzoeken welke (kansrijke) stagerichtingen erbij kunnen komen. In 2025 wordt ook een pilot gedaan ten aanzien van het oprichten van een arbeidstraining centrum en wordt er gekeken hoe er voor uitstroom dagbesteding een completer aanbod kan worden gecreëerd. De school is trots op ZIO (zorg in onderwijs) en merkt daarin een goede samenwerking met zorg en ouders. De school hoopt dat dit structureel bekostigd kan worden/blijven. Tot slot is de school druk bezig met de samenwerking met MBO Utrecht voor een goede overstap naar het MBO.

## Relevante ontwikkelingen op gebied van onderwijs en kwaliteitszorg

### Groeiende vraag naar SO- en VSO-plekken in regio Midden-Nederland

In 2024 zag Verderwijs een toenemende vraag naar SO- en VSO-plekken in regio Midden-Nederland, wat het beschikbare aanbod overstijgt. Het rapport "Druk op de keten" benadrukte een landelijke toename van leerlingen in het gespecialiseerd onderwijs, wat de noodzaak vergrootte om strategische oplossingen te vinden. De scholen van Verderwijs hebben in dit proces weloverwogen keuzes gemaakt waarbij altijd rekening werd gehouden met wat de scholen aankonden. Daarmee lieten de scholen zien goed grip te hebben op het proces.

Zo heeft Verderwijs actief deelgenomen aan de totstandkoming van het centrale aanmeldbeleid voor VSO, dat meer transparantie en kansen biedt bij aanmeldingen. Tegelijkertijd is een digitaal systeem voorbereid dat vanaf 2025 zorgt voor eerlijke en efficiënte verwerking van aanmeldingen. Om de groeiende leerlingenaantallen op te vangen, werden in november 2024 nieuwe porta-cabins in gebruik genomen. Deze uitbreiding heeft direct bijgedragen aan het vergroten van de capaciteit en het bieden van passend onderwijs aan meer leerlingen.

Verderwijs speelde ook een centrale rol bij de ontwikkeling van een reboundgroep in samenwerking met SWV PO ZOUT. Deze groep biedt een tijdelijke opvang en begeleiding aan thuiszitters, met als doel hen terug te leiden naar passend onderwijs of een andere passende voorziening.

### Samenwerking tussen onderwijs en zorg

Hoewel samenwerking met jeugdhulp in 2024 veel positieve resultaten opleverde, zoals via de pilots Zorg in Onderwijstijd, blijven er zorgen over de continuïteit van

financiering. Bezuinigingen bij gemeenten kunnen ertoe leiden dat er minder jeugdhulp beschikbaar is in scholen, wat directe gevolgen heeft voor de collectieve financiering van Zorg in Onderwijstijd.

Voor Verderwijs is aanvullende jeugdhulp essentieel om leerlingen optimaal te ondersteunen. De organisatie blijft nauw betrokken bij besluitvorming op regionaal en bovenregionaal niveau om de impact van deze risico's te beperken.

### Innovaties met AI en technologie

Landelijk groeit de aandacht voor de toepassing van kunstmatige intelligentie (AI) in het onderwijs. AI wordt gezien als een hulpmiddel om processen efficiënter te maken, nieuwe manieren van leren te ontwikkelen en de werkdruk van docenten te verlagen. Hoewel de toepassing nog in de beginfase zit, worden de mogelijkheden op het gebied van gepersonaliseerd leren en administratieve ondersteuning breed onderzocht.

Verderwijs heeft in 2024 deze ontwikkeling opgepakt door een AI-adviseur aan te trekken en een pilot met ChatGPT te starten. Hiermee verkent de organisatie hoe technologie kan bijdragen aan onderwijsinnovatie en kwaliteitszorg. In 2025 worden de mogelijkheden verder uitgewerkt, met als doel nieuwe leermethodes en verbeterde processen te realiseren.

### Veranderingen in overheidsbeleid

Verderwijs monitort ook de veranderingen in overheidsbeleid, waaronder het voornemen om subsidies om te zetten in structurele financiering. Hoewel dit op de lange termijn stabiliteit kan bieden, bestaat het risico van te weinig financiering in de overgangsfase. De organisatie blijft deze ontwikkelingen nauwlettend volgen en treft voorbereidingen om de continuïteit van programma's te waarborgen.

## Onderwijsresultaten 2024

### Algemene conclusie

Stichting Verderwijs is zeer tevreden over de onderwijsresultaten. Zowel SO Noorderlicht als VSO Heuvelrug maken steeds meer vooruitgang in het verkrijgen van grip op de onderwijsprocessen. Bij VSO Heuvelrug zijn deze verbeteringen al duidelijk zichtbaar in de positieve opbrengsten. Bij SO Noorderlicht is de ontwikkeling in sommige vakgebieden nog in volle gang, wat begrijpelijk is gezien de pedagogische uitdagingen die invloed hebben op de leskwaliteit en de resultaten. We zijn echter zeer optimistisch over de voortgang, en als SO Noorderlicht zich blijft ontwikkelen zoals nu, verwachten we een blijvende en positieve verbetering van de resultaten.

### SO Noorderlicht

Bij SO Noorderlicht zijn de streefdoelen voor kleuters en burgerschap behaald. De resultaten voor andere vakgebieden zoals sociaal-emotionele ontwikkeling, Nederlandse taal en rekenen verschillen per leerroute. Hoewel de resultaten nog niet volledig het positieve beeld van de schoolontwikkeling weerspiegelen, zien we duidelijke verbeteringen. We zijn trots op de vooruitgang in zowel didactische als pedagogische zin. De nieuwe manier van het presenteren en bespreken van de opbrengsten werkt inspirerend, en het team toont steeds meer eigenaarschap en autonomie. We zetten de positieve ontwikkeling door en hebben duidelijke actiepunten voor het komende jaar.

In rekenen zijn de resultaten wisselend per leerroute, met de grootste vooruitgang in leerroute 4a. Technisch lezen laat gemengde resultaten zien, met positieve effecten van extra focus op fonemisch bewustzijn in de onderbouw. Bij taalverzorging zijn de resultaten goed in de hogere leer routes, maar in leerroute 3 is er nog ruimte voor verbetering. Begrijpend lezen toont variatie, met leerroute 5 als uitzondering waar het einddoel is behaald. In burgerschap laten de bovenbouwklassen goede resultaten zien,

terwijl er in de onder- en middenbouw nog groei nodig is. De focus voor het komende jaar ligt op het verder versterken van deze vakgebieden, met gerichte aanpassingen en interventies.

De incidentanalyses tonen een toename in incidenten door de nieuwe registratie via PBS, wat beter inzicht biedt in de behoeften van leerlingen en gerichtere interventies mogelijk maakt. We zijn trots op de impact van PBS, Verbindend Gezag en Traumasensitief Lesgeven in het pedagogisch handelen.

De school monitort de uitstroombestemmingen van leerlingen en ziet dat veel leerlingen hun uitstroomperspectief goed behouden. We kunnen gerichte aanpassingen maken om hen hierin te ondersteunen. Daarnaast is er een sterke toename in Onderwijs-Zorgvragen, wat betekent dat leerlingen extra zorg nodig hebben die niet geboden kan worden binnen de (gespecialiseerde) klassen. We onderzoeken de oorzaken van deze toename om gericht beleid te ontwikkelen. Deze zorgvraag legt druk op de gespecialiseerde klassen, waarbij we streven naar doorstroom naar reguliere klassen. Hoewel het beoogde doorstroompercentage van 30% niet is gehaald (17%), zijn we tevreden over de uitkomst, omdat we bij de leerlingen in de gespecialiseerde klassen mooie ontwikkelingen zien.

### VSO Heuvelrug College

Op het VSO De Heuvelrug College zijn mooie resultaten behaald waar de school trots op is. De schoolnorm van 75% is op alle onderdelen gehaald, en op veel onderdelen wordt zelfs boven de 80% en soms zelfs boven de 90% gescoord.

Zo zijn de doelscores voor de sociale-emotionele ontwikkeling (ruim) behaald. Schoolbreed is gestart met de door de school zelf ontwikkelde leerlijn, die nu goed geregistreerd kan worden in het leerlingvolgsysteem. De doelscores voor begrijpend lezen, spelling en rekenen zijn ruim behaald. Daarnaast werken veel leerlingen op een hogere leerroute voor spelling en rekenen. Het gebruik van leerlijnen in Parnassys biedt waardevol inzicht in de doelen waaraan leerlingen per vak werken. In de tussenopbrengsten was de extra inzet op woordenschat nog niet direct zichtbaar, maar richting de eindopbrengsten zijn de positieve effecten wel merkbaar. Tot slot is de school ook erg blij met de zelf ontwikkelde leerlijnen voor werknemersvaardigheden, die de afgelopen jaren zijn geïmplementeerd en verbeterd. Praktijkdocenten zijn getraind in het effectief toepassen van deze leerlijnen en hoe zij dit kunnen overbrengen op leerlingen en mentoren. De toevoeging van deze leerlijn in Parnassys draagt tevens bij aan een beter inzicht in de voortgang van leerlingen en de doelen waaraan zij werken.

In 2025 ligt de focus op het optimaliseren van het OPP en de uitbreiding van de BISSEN- en BESSSEN-leerroute 3. Daarnaast wordt ingezet op:

- ◆ Het continueren van de huidige lesstructuur bij leerroute 3 en 4, waarbij woordenschat een centrale rol speelt in de verwerking van teksten.
- ◆ Het voortzetten van pre-teaching voor leerlingen in leerroute 3 en 4 door middel van Weerwoord voorafgaand aan de begrijpend-lezen les.
- ◆ Het versterken van begrijpend leesstrategieën bij leerroute 5 met behulp van de methode Nieuwsbegrip, in combinatie met pre-teaching van kernwoorden voorafgaand aan de begrijpend-lezen les.
- ◆ Het ontwikkelen van bewegend leren voor woordenschat en begrijpend leesstrategieën, mogelijk geïntegreerd met Wow Woensdag.

### Onderwijs aan nieuwkomers

Er waren geen nieuwkomers op een van de scholen. Stichting Verderwijs heeft in de samenwerkingsverbanden wel proactief aangeboden om waar nodig ondersteuning te bieden.

### Internationalisering

Het hoofddoel van Stichting Verderwijs is om leerlingen klaar te stomen op hun arbeidsmarktparticipatie of vervolgopleiding in de maatschappij, zodat ze mee kunnen doen in de maatschappij. We zorgen ervoor dat onze leerlingen weten wat er in de wereld gebeurt en dat er aandacht is voor meerdere culturen, bijvoorbeeld door aandacht te besteden aan het Suikerfeest.

### Onderzoek

In 2024 heeft Stichting Verderwijs niet actief deelgenomen aan academisch onderzoek. Toch zijn er belangrijke stappen gezet om een bijdrage te leveren aan de ontwikkeling en positionering van academische leerkrachten binnen het onderwijsveld.

SO Noorderlicht is in 2024 uitgekozen om per schooljaar 2024-2025 academische leerkrachten op te leiden. Het aansluiten bij de aspirant-opleidingsscholen Samen Opleiden van academische leerkrachten sluit naadloos aan bij de ambities van Stichting Verderwijs om bij te dragen aan de versterking van de kwaliteit en professionalisering in het onderwijs.

Hoewel dit initiatief in 2024 nog niet heeft geresulteerd in de daadwerkelijke inzet van academische leerkrachten, wordt verwacht dat SO Noorderlicht vanaf 2025-2026 zijn eerste studenten zal ontvangen. Het aanbod in het gespecialiseerd onderwijs moet hiervoor nog verder groeien, maar Verderwijs ziet hierin een waardevolle kans om bij te dragen aan het behoud en de versterking van academische expertise in het onderwijsveld.

### Inspectie en visitatie

In 2024 heeft Stichting Verderwijs met vertrouwen gewerkt aan het waarborgen en verder verbeteren van de onderwijskwaliteit. Dit gebeurde in lijn met de criteria van de onderwijsinspectie, die toezicht houdt op de kwaliteit van het onderwijs op onze scholen.

In 2024 voerde de Inspectie van het Onderwijs geen specifiek onderzoek uit bij Stichting Verderwijs. Eerder werd door de inspectie vastgesteld dat de samenwerking tussen VSO Heuvelrug College en ORGB voor het MBO-entree traject per augustus 2025 niet langer is toegestaan. Verderwijs werkt samen met MBO Utrecht aan een toekomstbestendig alternatief en stemt dit af met het Ministerie van OCW en de Inspectie van het Onderwijs. De verwachting is dat in 2025 een samenwerkingsovereenkomst wordt ondertekend.

Daarnaast zijn de scholen tevreden over het huidige visitatie- en inspectieproces. De focus ligt nu vooral op een goede informatievoorziening aan de Inspectie van Onderwijs bij complexe casussen.

### Bestuurlijke visitatie vanuit de PO-Raad

In 2024 nam Stichting Verderwijs deel aan een bestuurlijke visitatie in het kader van de Code Goed Bestuur van de PO-Raad. De commissie beoordeelde Verderwijs positief op de vier kernprincipes: **goed onderwijs, maatschappelijke verbinding, professionaliteit en transparantie.**

Verderwijs werd geprezen om haar inzet voor hoogwaardig onderwijs, regionale samenwerking en een professionele cultuur.

Ook de open en integere bestuursstijl, de korte lijnen binnen de organisatie en de ruimte voor eigenaarschap en ontwikkeling werden gewaardeerd. De commissie adviseerde aandacht te houden voor werkdruk en strategische groei, punten die Verderwijs actief oppakt. Deze visitatie bevestigt de kwaliteit van bestuur en onderwijs binnen Verderwijs en onderstreept haar sterke regionale verbinding.

### Interne audit

In 2024 voerde Stichting Verderwijs een interne audit uit op VSO Heuvelrug College om de onderwijskwaliteit en processen te evalueren. Hierbij werd specifiek gekeken naar de implementatie van bewegend leren, waarbij werd bevestigd dat deze aanpak goed is geïntegreerd en bijdraagt aan meer betrokkenheid en leerplezier. De audit bracht ook verbeterpunten aan het licht, zoals het concretiseren van meetbare doelen en het versterken van begeleiding door intern begeleiders en orthopedagogen. Deze inzichten zijn opgenomen in de verbetercyclus, waarmee Verderwijs haar kwaliteitszorg verder aanscherpt.

Voor SO Noorderlicht is een interne audit in december 2024 opgestart en deze wordt verder uitgewerkt in 2025.

### Middelen passend onderwijs, subsidies, sponsorbijdragen en werkdrukmiddelen

Verderwijs heeft de middelen voor passend onderwijs effectief ingezet om een hoge onderwijskwaliteit en een positief schoolklimaat te waarborgen. TLV-middelen zijn specifiek gebruikt voor extra begeleiding, kleinere groepsgroottes en ondersteuning binnen en buiten de klas. Dankzij aanvullende subsidies konden activiteiten gerealiseerd worden die anders buiten bereik waren gebleven.

Subsidie	Doel inzet	Bedrag
<b>Basisvaardigheden</b>	Leerlingen hebben een stevige basis door extra aandacht voor Nederlandse taal.	€ 184.886

In 2024 heeft Stichting Verderwijs met de subsidie basisvaardigheden het taalonderwijs versterkt, met bewegend leren als speerpunt. Beide scholen hebben hun plan ingediend en laten positieve resultaten zien.

#### SO Noorderlicht

De focus lag op bewegend leren, extra leesondersteuning en docentprofessionalisering. Dit leidde tot:

- ◆ Meer betrokkenheid bij taalactiviteiten en meetbare vooruitgang in leesvaardigheid.
- ◆ Positieve effecten van bewegend leren op motivatie en kennisretentie.

#### VSO Heuvelrug College

De combinatie van Nederlandse taal en digitale geletterdheid resulteerde in:

- ◆ Verbeterde taal- en digitale vaardigheden bij leerlingen.
- ◆ Groter zelfvertrouwen in taalgebruik binnen een digitale omgeving.

#### Conclusie

De subsidie is effectief ingezet en heeft bijgedragen aan innovatieve leerstrategieën. Monitoring en evaluatie in 2025 zullen helpen om deze aanpak verder te borgen.

Subsidie	Doel inzet	Bedrag
<b>Zorg in Onderwijstijd (ZIO)</b>	Preventieve jeugdzorgactiviteiten en specialistische jeugdhulp activiteiten binnen de school inzetten om te voldoen aan de ondersteuningsvraag van de leerlingen.	€199.343

Sinds 2023-2024 voert VSO Heuvelrug College een tweejarige pilot uit voor collectieve financiering van Zorg in Onderwijstijd, ondersteund door 16 omliggende gemeenten. Het doel is om specialistische jeugdzorg tijdens schooltijd sneller en efficiënter toegankelijk te maken via bovenregionale samenwerking.

#### Impact in 2024:

- ◆ Snellere hulp: De doorlooptijd voor specialistische zorg is met drie maanden verkort.
- ◆ Meer leerlingen geholpen: Door efficiëntere inzet profiteren meer leerlingen van zorg op school.
- ◆ Betere aansluiting op ondersteuningsbehoefte: Sneller op- en afschalen maakt gerichte zorg mogelijk.
- ◆ Nieuw digitaal systeem in gebruik (Axol), dat zelf ontwikkeld is door VSO Heuvelrug College zodat optimaal gepland wordt met doelmatigheid als uitgangspunt.

Subsidie	Doel inzet	Bedrag
<b>ESF+</b>	Subsidie vanuit ESF+, de Europese Unie om banenkansen in kwetsbare doelgroep te bevorderen. Dit betreft actieve inclusie.	€ 48.032

De subsidie wordt als volgt ingezet: als leerwerkbedrijf, voor stage-werkplekleren en voor branchecursussen. Leerlingen doen hiermee arbeidsvaardigheden op die de leerling later op de arbeidsmarkt nodig heeft. Daarnaast is het voor leerlingen belangrijk dat zij aan de toekomstige werkgever hun opgedane (specifieke) kennis kunnen aantonen, daarom is het van belang om in te zetten op opleidingen en cursussen die kunnen worden afgerond met een door de branche erkend certificaat.

Met deze subsidie wordt eraan bijgedragen dat meer dan 90% van de leerlingen uitstromen naar een duurzame plek in de maatschappij. Stichting Verderwijs is trots op dit prachtige resultaat.

Subsidie	Doel inzet	Bedrag
<b>Gelijke kansen alliantie (GKA)</b>	GKA stimuleert de integrale aanpak van gelijke kansen is om de leefwerelden school, thuis en omgeving te versterken.	€12.500

In 2024 werd de GKA-subsidie ingezet om kansenongelijkheid te verminderen bij SO Noorderlicht en VSO Heuvelrug College. De focus lag op sport en beweging en armoedebeleid.

#### Deelname Zeist

Stichting Verderwijs heeft als penvoerder samengewerkt met drie andere onderwijsstichtingen en de gemeente Zeist. De betrokken partijen waren:

- ◆ Stichting CBO: CBS De Wegwijzer
- ◆ Wereldkidz: Meerklink (SO & VSO)
- ◆ Al Amana: Islamitische basisschool Al Amana
- ◆ Stichting Verderwijs: SO Noorderlicht en VSO Heuvelrug College

#### Resultaten SO Noorderlicht en VSO Heuvelrug College

Pauzesport op beide locaties bevorderde beweging, sociale cohesie en zelfvertrouwen.

De subsidie verbeterde beweging, sociale interactie en ondersteuning voor kansarme leerlingen. Het team is tevreden en bewuster geworden van armoedeproblematiek. In de toekomst blijft de school investeren in pauzesport en gelijke kansen.

Subsidie	Doel inzet	Bedrag
<b>Gezonde school</b>	Subsidie ten behoeve van het bevorderen van aandacht voor gezonde voeding, welzijn, gezonde relaties en seksualiteit en slaap. Deze gelden zijn vanuit de MBO Raad ingezet.	€ 9.800 SO Noorderlicht: € 3.000 VSO Heuvelrug College: € 6.800

SO Noorderlicht heeft ingezet op een gezonde leefstijl met twee waterdagen per week, inclusief bidons voor alle leerlingen, en een aangepast kookprogramma gericht op gezonde voeding. Daarnaast is een vaste Gezonde School-coördinator aangesteld. Dit heeft geleid tot de her-certificering Welbevinden en een structureel aanbod van kooklessen. Ook deed de school mee aan de Nationale Kraanwaterdag met een educatief programma.

VSO Heuvelrug College ontving subsidies voor de thema's Slaap en Seksualiteit & Gezonde Relaties. Hiermee organiseerde de school een themaweek en ouderavond over slaap, inclusief lesmateriaal en een gastspreker. Voor seksualiteit en relaties zijn gastlessen van COC en trainingen bij Rutgers opgezet, waarvan een deel in 2025 wordt uitgevoerd.

Dankzij deze subsidies worden leerlingen, ouders en het team bewuster van een gezonde leefstijl en maatschappelijke thema's.

Subsidie	Doel inzet	Bedrag
<b>Jeugdeducatiefonds</b>	Subsidie ten behoeve van het bevorderen van dezelfde ontwikkelkansen voor alle leerlingen.	€ 16.506

Het Jeugdeducatiefonds zet zich op allerlei manieren in om de ontwikkelingskansen van de kinderen te vergroten. Door de basisschool in deze missie centraal te stellen, kan kinderarmoede systematisch worden aangepakt. Dat is goed voor het kind, goed voor de ouders en goed voor onze samenleving.

Dankzij het Jeugdeducatiefonds biedt SO Noorderlicht structureel wekelijkse voeding, een december-geschenktas en ondersteuning bij schoolactiviteiten. Dit vergroot de ontwikkelkansen van alle leerlingen. De structurele voeding draagt bij aan een gezonde leefstijl, en de geschenktas wordt als steun gewaardeerd.

Subsidie	Doel inzet	Bedrag
<b>Rebound</b>	Voor thuiszitters binnen SWV PO ZOUT een passend ontwikkelingsperspectief opstellen, inclusief een passend advies voor een vervolgplek.	€132.608

In 2024 nam het aantal thuiszitters toe, mede door capaciteitsgebrek binnen het Speciaal Onderwijs (SO). SO Noorderlicht zette zich via de Rebound-groep in om voor elke leerling een passend ontwikkelingsperspectief en vervolgplek te vinden.

#### Resultaten

- ◆ Onderwijs- en ondersteuningsbehoeften in kaart gebracht.
- ◆ Nauwe samenwerking tussen ouders, scholen, SWV en SO Noorderlicht.
- ◆ Voor elke leerling een passende oplossing gerealiseerd.

SO Noorderlicht is trots op de behaalde resultaten en de duurzame impact van deze aanpak.

Subsidie	Doel inzet	Bedrag
<b>Dekkend aanbod SWV PO ZOUT</b> (individueel plan en gezamenlijk plan expertise deling)	Zorgen voor een regionaal dekkend ondersteuningsaanbod in SWV PO ZOUT.	€ 65.802  Individueel plan: € 32.802 Gezamenlijk plan: € 33.000

Met €32.500 subsidie van SWV PO ZOUT ontwikkelde SO Noorderlicht een meetinstrument in Parnassys om leerresultaten beter te monitoren. Dit werd afgestemd op bestaande meetinstrumenten en een werkwijzer werd opgesteld. De volgende stap is digitalisering van de scoringslijst, gepland voor 2025.

#### Expertisedeling regulier onderwijs

Met €33.000 subsidie ondersteunde SO Noorderlicht basisscholen binnen SWV ZOUT via:

- ◆ Coaching van leerkrachten en casusbegeleiding.
- ◆ Trainingen, waaronder "Trauma-sensitief lesgeven".
- ◆ Ontwikkeling pedagogische visies bij twee basisscholen.

Dit resulteerde in snellere en laagdrempelige samenwerking tussen regulier en gespecialiseerd onderwijs.

Subsidie	Doel inzet	Bedrag
<b>Brugfunctionaris</b>	Het vergroten van onderwijskansen en het aanpakken van onderwijsachterstanden.	€ 13.010

Vanaf augustus 2024 ontvangen SO Noorderlicht en VSO Heuvelrug College subsidie voor een brugfunctionaris, gericht op het verbeteren van de samenwerking tussen school, ouders en externe partners.

#### SO Noorderlicht

De inzet ligt op het optimaliseren van leerlingenvervoer, met twee pijlers:

1. Verbetering van communicatie tussen ouders en vervoerders.
2. Stimuleren van zelfstandig reizen bij oudere leerlingen.

Sinds augustus zijn knelpunten in kaart gebracht en gesprekken gevoerd met gemeente en ouders. Daarnaast is een vernieuwde flyer verspreid onder taxichauffeurs om bewustwording over de doelgroep te vergroten.

#### VSO Heuvelrug College

De focus ligt op het voorkomen van thuiszitters en een structurele verbetering van de aanpak. Begin 2024 is geïnvesteerd in onderzoek, opleiding en een plan van aanpak. De nieuwe werkwijze, gebaseerd op wetenschappelijke inzichten en best practices, wordt in 2025 geïmplementeerd en geëvalueerd.

De subsidie voor drie jaar biedt ruimte voor duurzame verbeteringen, zodat de scholen ook op lange termijn effectief kunnen blijven werken aan het voorkomen van onderwijsachterstanden en thuiszitters.

Subsidie	Doel inzet	Bedrag
<b>Nationaal Programma Onderwijs (NPO)</b>	De middelen vanuit de subsidie NPO hebben als doel corona achterstanden in te lopen.	€ 114.138

Stichting Verderwijs heeft de NPO-gelden strategisch ingezet door deze over meerdere jaren te spreiden. Dit zorgde ervoor dat het NPO-plan, goedgekeurd door de MR en gedragen door de medewerkers, optimaal tot zijn recht kwam. Voor 2024 was een bestemmingsreserve van €114.138 beschikbaar, waarmee de middelen volledig zijn benut.

De verdeling van de NPO-gelden over de jaren is afgestemd op de leerlingenaantallen: 40% naar SO en 60% naar VSO. Dit jaar werd relatief minder budget voor het SO ingezet vanwege eerdere hogere uitgaven, terwijl het totaal in lijn bleef met de geplande verdeling.

#### Resultaten 2024

Met de NPO-middelen zijn de volgende activiteiten uitgevoerd:

- ◆ Meer ondersteuning in de klas en extra remedial teaching.
- ◆ Sportieve activiteiten, waaronder de aanpak van 'corona kilo's', in samenwerking met Sport Impuls.
- ◆ Uitbreiding van materialen voor praktijkvorming en aankoop van extra spellen, zodat meer leerlingen tegelijkertijd actief kunnen zijn.

De strategische inzet van de NPO-middelen heeft bijgedragen aan beter onderwijs, meer leerling betrokkenheid en versterkte ondersteuning binnen de scholen.

NPO 2023	VSO Heuvelrug College	SO Noorderlicht	Totaal boekjaar 2024
<b>Stimulatie op</b>			
<b>Menukaart A: Extra onderwijstijd</b>	n.v.t.	n.v.t.	n.v.t.
<b>Menukaart B: Didactisch</b>	90.190	0	90.190
<b>Menukaart C: Sociaal emotioneel en fysiek</b>	0	18.893	18.893
<b>Menukaart D: Executieve functies</b>	n.v.t.	n.v.t.	n.v.t.
<b>Menukaart E: Extra inzet tbv personeel</b>	5.055	0	5.055
<b>Menukaart F: Faciliteiten</b>	0	0	0
<b>Totaal begroot</b>	<b>95.245</b>	<b>18.893</b>	<b>114.138</b>

NPO inzet	VSO Heuvelrug College	SO Noorderlicht	Totaal boekjaar 2024
<b>Lonen</b>	5.055	0	5.055
<b>Inhuur</b>	90.190	18.893	109.083
<b>Materialen</b>	0	0	0
<b>Totaal</b>	<b>95.245</b>	<b>18.893</b>	<b>114.138</b>

### Publiek karakter voorop

Stichting Verderwijs heeft een publiek karakter, waarbij de kwaliteit van ons onderwijs voor iedereen toegankelijk is. Stichting Verderwijs is zich sterk bewust van het belang van het publieke karakter van onderwijs, waardoor Verderwijs de kerntaak – het verzorgen van algemeen toegankelijk en kwalitatief goed onderwijs – volwaardig kan blijven uitoefenen.

### Ouderbijdrage

Binnen onze stichting is de armoede toegenomen, waardoor het bestuur heeft voorgesteld aan de MR om de vrijwillige ouderbijdrage volledig af te schaffen. De MR heeft ingestemd met dit voorstel, waardoor per schooljaar 2024-2025 geen ouderbijdrage meer wordt gevraagd. Voor de periode januari tot juli 2024 blijft de bijdrage vrijwillig, met duidelijke afspraken. De ouderbijdrage is niet verplicht en nooit een voorwaarde geweest voor deelname aan verplichte activiteiten. In 2024 is er € 615 aan bijdragen ontvangen, die zijn gebruikt voor extra activiteiten zoals schoolreisjes, themafeesten en ouder-raadinitiatieven. Het budget is eerlijk verdeeld over de scholen om ongelijkheid te voorkomen. Hiermee onderstreept Verderwijs haar inzet om het onderwijs volledig gratis en toegankelijk te houden voor alle leerlingen.

Vanaf schooljaar 2024-2025 vraagt Verderwijs geen ouderbijdrage meer, waarmee volledig gratis onderwijs wordt gewaarborgd. Om te voldoen aan de eisen van doelmatigheid en rechtmatigheid, worden alle activiteiten die voorheen via de ouderbijdrage werden gefinancierd, vanaf dat moment geïntegreerd in het reguliere onderwijsaanbod.

Verderwijs ziet deze activiteiten als essentieel voor de brede ontwikkeling van leerlingen en zorgt ervoor dat ze aansluiten op de doelstellingen van het onderwijs. Hierbij wordt zorgvuldig toegezien op een doelmatige besteding van middelen, zodat elke uitgave bijdraagt aan het onderwijsaanbod en de ontwikkeling van leerlingen. Deze aanpak borgt dat alle leerlingen kunnen deelnemen aan activiteiten die bijdragen aan hun onderwijsontwikkeling, ongeacht hun thuissituatie.

### Sponsorgelden

In samenwerking met Saam Mobiliteit B.V., handelend onder de naam "Saam doet het", is een bus ter beschikking gesteld aan VSO Heuvelrug College. De kosten van deze bus zijn gedeeltelijk gedekt door subsidies, advertenties op de bus en een eigen bijdrage van € 10.000. Verderwijs heeft hiervoor een samenwerkingsovereenkomst getekend die wettelijk is getoetst. De bus wordt ingezet om leerlingen op een effectieve en toegankelijke manier te ondersteunen in hun onderwijsactiviteiten.

Verderwijs heeft in 2024 geen andere sponsorbedragen ontvangen.

### Inclusief onderwijs en kansengelijkheid

Stichting Verderwijs is voorstander van inclusiever onderwijs, waarbij elke leerling gelijke kansen verdient op maximale zelfontplooiing. Het thema inclusief onderwijs en kansengelijkheid stond in 2024 centraal bij Verderwijs. Dit jaar zijn belangrijke stappen gezet om leerlingen met complexe ondersteuningsvragen optimaal te ondersteunen en samenwerking tussen scholen en externe partners te versterken.

Inclusie vraagt niet alleen om het toelaten van leerlingen in het reguliere onderwijs, maar om een bredere visie waarin alle leerlingen zich geaccepteerd en ondersteund voelen, ongeacht hun behoeften. Volgens Bert Wienen draait het om een gezamenlijke verantwoordelijkheid waarin onderwijs en zorg samen investeren in passende trajecten. Verderwijs heeft hier actief invulling aan gegeven door:

- ◆ **Expertise delen met regulier onderwijs:** Via het plan "Inzet extra bestedingsruimte" heeft SO Noorderlicht, samen met andere scholen uit SWV PO ZOUT, kennis en expertise beschikbaar gesteld aan reguliere scholen. Dit initiatief draagt bij aan kansengelijkheid door het versterken van lokale voorzieningen, zodat leerlingen zoveel mogelijk in hun eigen omgeving onderwijs kunnen volgen. Deze samenwerking wordt ook komend jaar voortgezet, mede dankzij een nieuw toegekend budget. Op VSO de Heuvelrug wordt ook steeds intensiever samengewerkt met het reguliere onderwijs. Expertise wordt gedeeld met VO-scholen om ervoor te zorgen dat meer leerlingen in het reguliere onderwijs kunnen blijven in plaats van moeten uitstromen naar het VSO. Beide scholen geven aan enthousiast te zijn over de samenwerking met het regulier onderwijs en hier zelf ook veel van te leren.
- ◆ **Innovatieve trajecten ontwikkelen:** Reboundgroepen en Zorg in Onderwijstijd bieden een oplossing voor leerlingen met complexe ondersteuningsbehoeften. Deze trajecten zorgen ervoor dat leerlingen niet uitvallen en een passende plek krijgen binnen het onderwijs.

Specifiek op gebied van **kansengelijkheid** is het volgende door de scholen ingezet:

- ◆ SO Noorderlicht zet zich actief in voor kansengelijkheid door schoolfruit, lunch en snacks voor thuis aan te bieden. Rond kerst heeft de school voor elk kind een geschenktas samengesteld, wat door ouders zeer gewaardeerd wordt. De rol van de leerkrachten ligt hierbij vooral in het signaleren van behoeften.
- ◆ Op VSO de Heuvelrug is in 2023 een werkgroep opgericht die in 2024 gericht heeft nagedacht over de bijdrage van de school aan kansengelijkheid. Naast een bestaande subsidie voor kinderen die niet kunnen sporten, zijn er nieuwe initiatieven gestart, zoals het beschikbaar stellen van maandverband en brood voor leerlingen zonder lunch. Aan het begin van het jaar heeft de werkgroep ervaringsdeskundigen uitgenodigd, die benadrukten dat armoede vaak gepaard gaat met gevoel van schaamte. Dit inzicht heeft geleid tot een meer discrete aanpak binnen de school. In plaats van het actief verspreiden van informatie en flyers, wordt kansengelijkheid nu meer op de achtergrond bevorderd. Een concreet voorbeeld hiervan is het verhogen van het klassenbudget, zodat kinderen niet meer zelf hoeven te trakteren.
- ◆ Verder is de rol van **brugfunctionaris** op beide scholen ingezet. Op het Noorderlicht als schakel tussen ouders en taxichauffeurs in het leerlingenvervoer. In de periode tussen september en kerst is in kaart gebracht hoe de communicatielijnen lopen. Vervolgens is ingezet op het vergroten van de zelfstandigheid van oudere leerlingen, zodat zij – waar mogelijk – zonder vervoer naar school kunnen reizen. Daarnaast denkt de brugfunctionaris mee over hoe taxichauffeurs beter pedagogisch kunnen worden ondersteund. Op de Heuvelrug richt de brugfunctionaris zich specifiek op thuiszitters. Dit zorgt ervoor dat één persoon overzicht heeft over alle thuiszitters, in plaats van dat de thuiszitters zijn verdeeld onder verschillende orthopedagogen. Dit bevordert de afstemming tussen alle betrokkenen. De brugfunctionaris is in september gestart na een grondige analyse van de meest effectieve inzet binnen de school. Vanaf 2025 wordt het beleid vertaald naar een concreet plan, gericht op zowel preventie als de begeleiding van huidige thuiszitters.

Inclusie op de scholen van Verderwijs is daarnaast zichtbaar in de dagelijkse praktijk. Er wordt continu gewerkt aan:

- ◆ **Versterken van de pedagogische basis:** Verderwijs versterkt de context waarin leerlingen leren, wat kansen vergroot en de basis vormt voor hun ontwikkeling.
- ◆ **Maatwerk en differentiatie:** Het team van medewerkers wordt actief ondersteund in het bieden van maatwerk en het zien van kansen in de samenwerking met ouders en andere sleutelfiguren rondom leerlingen.
- ◆ **Reflectieve vragen stellen:** Leraren en teams stellen voortdurend de vraag: "Welke hulpvraag zit er achter dit gedrag?" en "Wat betekent het voor mijn onderwijsaanbod dat er veel verschillende ondersteuningsvragen zijn van mijn leerlingen?" Deze reflectie zorgt voor een inclusieve benadering en afgestemde ondersteuning.

Verderwijs werkt daarnaast intensief samen met het CJG (Centrum voor Jeugd en Gezin), Bureau Halt en leerplicht om leerlingen te begeleiden bij problemen die verder reiken dan het onderwijs. Deze samenwerking helpt om barrières weg te nemen en een stabiele basis te bieden voor de ontwikkeling van iedere leerling.

Ten slotte speelt Verderwijs ook een rol op landelijk niveau. De bestuurder van Stichting Verderwijs is lid van de commissie Onderwijskansen van de PO-Raad, waar continu maatschappelijke vraagstukken worden besproken en verder in gang worden gezet. Deze betrokkenheid draagt bij aan het versterken van kansengelijkheid en inclusie, niet alleen binnen Verderwijs, maar ook binnen het bredere onderwijslandschap.

Met deze initiatieven blijft Verderwijs in 2024 werken aan inclusiever onderwijs en kansengelijkheid. Door een veilige leeromgeving, specialistische ondersteuning en een sterke samenwerking met ouders, ketenpartners en maatschappelijke instanties, biedt Verderwijs iedere leerling een eerlijke kans om te groeien en zich voor te bereiden op een plek in de maatschappij.

### Sociale veiligheid

De scholen van Verderwijs zijn een veilige plek voor leerlingen waar de medewerkers zich bewust zijn van de rol als oefenplaats voor het leren en ontwikkelen van sociaal-maatschappelijke competenties. Gezien onze doelgroep vraagt het schoolklimaat op onze scholen altijd extra aandacht. Alleen een methode volgen is niet genoeg.

Elke school van Verderwijs heeft daarom een visie opgesteld en een werkgroep "pedagogisch klimaat" geformeerd. Dit beleid is zichtbaar in het gedrag van leerkrachten, die met vriendelijkheid, structuur en persoonlijke aandacht bijdragen aan een veilig en voorspelbaar schoolklimaat. Hun professionaliteit wordt continu versterkt door scholing en begeleiding, met een focus op positieve ontwikkeling en preventie.

Ook leerlingen dragen bij aan sociale veiligheid. Er is samenhang tussen de leerlijnen voor burgerschap en sociale vaardigheden. Het beleid op sociale veiligheid wordt jaarlijks geëvalueerd en bijgesteld op basis van metingen, waarbij zowel het team als de leerlingenraad betrokken zijn. Acties uit die voortkomen uit de analyse worden meegenomen in de PDCA-cyclus van het jaarplan.

## Resultaat veiligheidsmonitor 2024

SO Noorderlicht		SO Noorderlicht streeft als eindcijfer minimaal een 7 na.
WMK	Score	Aandachtspunten waar de school mee aan de slag gaat, opgenomen in het jaarplan
WMK leerlingen	6,3	Pestpreventieprotocol en welbevinden.
WMK team	8,1	Het welbevinden van de medewerker, de feedbackcultuur en veiligheid met betrekking tot de omgang met leerlingen.
WMK ouders	8,3	Frequentie van het vragen van de tevredenheid en de communicatie met ouders/verzorgers. Zowel het medium van communiceren als de frequentie ervan.
<b>Conclusie</b>	SO Noorderlicht is wederom trots op de resultaten. De veilige werkomgeving draagt bij aan werkplezier en goed onderwijs. Acties voor verbeterpunten zijn opgenomen in het jaarplan 2024-2025. Pestpreventie krijgt structureel aandacht en een protocol is in ontwikkeling. PBS is vertaald naar gedragslessen en signaleringsplannen bevorderen eigenaarschap over gedrag. Het team werkt aan welbevinden via gesprekken, scholing en reflectie. Dit schooljaar ondersteunt een externe professional het team bij het ontwikkelen van een professionele teamcultuur. De WMK-score van ouders en verzorgers is gestegen ten opzichte van twee jaar geleden. Ontwikkelingen worden voortgezet en in voorjaar 2025 geëvalueerd.	

VSO Heuvelrug College		VSO Heuvelrug College streeft als eindcijfer minimaal een 7 na.
WMK	Score	Aandachtspunten waar de school mee aan de slag gaat, opgenomen in het jaarplan
WMK leerlingen	7,6	Pesten zien en optreden.
WMK team	8,4	Teamontwikkeling (van fase 2 'ontwikkeland' naar fase 3 'samenwerkend' team), professionele cultuur met als aandachtspunt verbindend communiceren.
WMK ouders	8,0	Betrokkenheid van ouders vergroten en feedback vragen aan ouders.
<b>Conclusie</b>	VSO Heuvelrug College is wederom trots op de resultaten. De school wil het goeden behouden en kritisch blijven op wat beter kan. Ontwikkelingen worden voortgezet en in voorjaar 2025 geëvalueerd.	

### Sociale Veiligheid en Arbobeleid

De visie, missie en onze kernwaarden van Stichting Verderwijs staan bij ons Arbobeleid centraal. Vanuit onze visie om verantwoordelijkheden bij medewerkers te leggen en betrokkenheid te creëren om samen de veiligheid in de gebouwen en het welzijn van de medewerkers continue te verbeteren, hebben we de arbo-taken niet bij één persoon belegd. De taken zijn belegd bij een groep "medewerkers met preventietaken". Deze groep wordt door de Arbo- coördinator aangestuurd.

De acties die uit de RI&E in 2024 voortkwamen waren onder andere: oudercontacten, protocol infectie ziekten en inzetten van stemcoach. Verder zijn naar aanleiding van de twee eerdere grote calamiteiten in 2024 een evaluatie geweest over de werking van het crisisteam en de BHV. Op basis hiervan is een draaiboek opgesteld en zijn er afspraken gemaakt. Een ontruimingsplan is opgesteld voor de portocabines. Ook is er gekeken wat er nog nodig is in deze rustige tijd om goed te kunnen anticiperen op calamiteiten en rampen. Nieuw is dat voor het eerst een Arbo-scan is uitgevoerd met als doel om beter inzicht te krijgen in mogelijke verbeterpunten op het gebied van sociale veiligheid bij het personeel. De scholen zijn over het algemeen tevreden en richten zich nu op verdere verfijning van bestaande structuren.

### Toetsing en examinering

SO Noorderlicht heeft bij vier leerlingen de doorstroomtoets Route 8 afgenomen omdat ze een vmbo-schooladvies hadden gekregen. Bij twee leerlingen viel de uitslag van de doorstroomtoets lager uit dan hun advies en is het schooladvies gelijk gebleven. Bij één leerling was de uitslag van de doorstroomtoets gelijk aan het schooladvies. Bij één leerling was de uitslag van de doorstroomtoets hoger dan het schooladvies. Hierbij is het schooladvies aangepast naar de uitslag van het doorstroomtoets. Er kwamen geen opvallende vakken of onderdelen uit de eindrapportage om mee aan de slag te gaan.

Sinds 2022 reikt VSO Heuvelrug voor het eerst schooldiploma's uit. Jaarlijks worden de reglementen en het proces van diplomering en examinering geëvalueerd en geoptimaliseerd waar mogelijk. Zie voor inhoudelijke resultaten op toetsing het document 'eindopbrengsten'. Daarin staat niet alleen CITO's maar ook SVA, IVIO's etc. In 2024 heeft dit geresulteerd dat alle leerlingen zijn uitgestroomd met een schooldiploma of een schoolcertificaat. De school is zeer tevreden over deze resultaten op leerlingenniveau, maar ook met de procesverbeteringen.

**“ Het meest bijzondere vind ik dat er veel moeite wordt gedaan om onderwijs af te stemmen op de leerling. Er wordt echt actief gezocht naar een aanpak op maat.**

**Ouders van een leerling**





## Personeel & Professionalisering

De meest bepalende factor voor de kwaliteit van het onderwijs zijn de medewerkers. Zij dragen bij aan de opbrengsten en daarmee aan het succes van Verderwijs. Aandacht voor de manier waarop medewerkers hun taken uitvoeren en voor de ontwikkeling van de kwaliteit daarvan is daarom van groot belang.

### Strategisch personeelsbeleid

In 2024 heeft Stichting Verderwijs een strategisch personeelsbeleid opgesteld voor de periode 2025-2029. Dit beleid zorgt ervoor dat de personeelsbehoeften aansluiten bij de strategische doelen en dat Verderwijs effectief inspeelt op ontwikkelingen in de arbeidsmarkt, onderwijskwaliteit en professionalisering.

Het proces werd vormgegeven in samenspraak met medewerkers, teams en de MR, waarna het managementteam het beleid heeft vastgesteld. De uitwerking hiervan wordt jaarlijks vertaald naar concrete acties binnen de schoolplannen, zodat er structureel wordt gewerkt aan de professionele ontwikkeling en duurzame inzetbaarheid van medewerkers.

Het strategisch personeelsbeleid richt zich op vier kernpunten:

- 1. Een passend en kwalitatief personeelsbestand:** Verderwijs zorgt voor voldoende bevoegde en bekwame medewerkers en kiest bewust voor bovenformatieve inzet binnen financiële kaders.
- 2. Aantrekkelijk werkgeverschap en behoud van medewerkers:** De stichting biedt een professionele cultuur, goede secundaire arbeidsvoorwaarden en aandacht voor werkplezier en balans.
- 3. Een door ontwikkelend team van excellente professionals:** Verderwijs investeert in scholing, talentontwikkeling en een sterke professionele cultuur.
- 4. Gespreid leiderschap:** Medewerkers nemen verantwoordelijkheid en krijgen ruimte om vanuit expertise en talent bij te dragen aan de ontwikkeling van de organisatie.

Door dit strategische personeelsbeleid blijft Verderwijs bouwen aan een sterk, toekomstgericht en professioneel team dat de onderwijskwaliteit waarborgt en verder ontwikkelt.

Hierna worden de uitvoering en resultaten van de doelen 7, 8 en 9 nader toegelicht.

### Resultaat in het kort

Het afgelopen jaar is verder gewerkt aan de professionalisering van de mensen door de focus te leggen op procesverbetering. Naast diverse inhoudelijk scholingen is er met name gericht op het verkrijgen van inzicht in eigen werkwijze en talenten en hoe je daar als onderdeel van het team een bijdrage aan levert. De schoolleidingen hebben hierin ook stappen gemaakt door meer gebruik te maken van situationeel leiderschap en op die manier passende begeleiding te bieden voor hun personeel. Het eigenaarschap van medewerkers is hierdoor merkbaar gegroeid.

### Ambitie 3: Excellente professionals

- ◆ **Doel 7:** Stichting Verderwijs beschikt over voldoende bevoegde en bekwame leerkrachten en onderwijs-ondersteunend personeel.
- ◆ **Doel 8:** Medewerkers van Stichting Verderwijs dragen de missie uit via hun visie en handelen ernaar.
- ◆ **Doel 9:** Medewerkers van Stichting Verderwijs ervaren dat ze vanuit hun professionaliteit een bijdrage kunnen leveren aan de kwaliteit van het onderwijs en de organisatie.

Het aantrekken (en behouden) van docenten blijft ook voor Heuvelrug en Noorderlicht een groot aandachtspunt. Bij Noorderlicht kwamen begin 2024 helemaal geen reacties binnen op de vacatures. Daarom is veel gedaan aan werving (met behulp van een extern bureau) door het maken van twee films (hoe is het werken met onze doelgroep & samenwerking is ons team). Ook is er opnieuw gekeken naar de vacatureteksten en is er een interactieve flyer gemaakt voor LinkedIn. Het lijkt effect te hebben gehad want tussen augustus en december zijn meer sollicitaties binnengekomen dan normaal in deze tijd. De (hoge) werkdruk is voor Noorderlicht afgelopen jaar en komend jaar een belangrijk thema. Dit kwam uit de vragenlijsten bij de medewerkers naar voren.

Daarna is met elkaar onderzocht wat men precies verstaat en ervaart en wat mogelijke verbeteringen zijn. Er is een nieuwe norm vastgesteld en in 2025 wordt hier aandacht aan besteed door gedragsverwachting (wat verwachten we van de medewerkers) en intervisie. Hiervoor wordt ook gebruik gemaakt van een externe deskundige om aan deze professionele cultuur te werken.

Heuvelrug doet met betrekking tot werving en behoud van docenten veel aan PR en het optimaliseren van het inwerkbeleid. Voorheen werd van docenten verwacht om binnen een jaar ingewerkt te zijn en alle scholingen te hebben gedaan. Dat bleek te veel voor het personeel. Nu krijgen nieuwe docenten daar drie jaar voor. Er wordt door de schoolleiding steeds specifiek gekeken hoe de verschillende type docenten het beste begeleid kunnen worden. In 2024 zijn ook (door ondersteuners) de praktijk-docenten specifiek begeleidt.

Het uitdragen van de missie en visie is van groot belang voor de scholen. Binnen Noorderlicht hebben de kernwaarden reflectie en continu verbeteren centraal gestaan. Medewerkers hebben geoefend met een externe in het geven en ontvangen van feedback vanuit de theorie. Daarnaast is het team gestart met een externe partij om de professionele cultuur meer diepgang te geven in verbindende communicatie, reflectie en een onderzoekende houding. Hierin zijn de kernwaarden vertaalt naar normen en gedragsverwachtingen en is daar in verschillende werkvormen mee geoefend. Vergaderingen hebben o.a. een andere invulling gekregen; i.p.v. alleen zenden, is er ingezet op meer interactie met elkaar om de verbindende communicatie daarin verder in te oefenen. Een positieve ontwikkeling hieruit is dat medewerkers nu eerst naar zichzelf kijken (wat kan ik hieraan doen) en hier vanuit handelen.

Op de Heuvelrug groeit het bewustzijn hierover, en met nieuwe collega's wordt hier sneller het gesprek over gevoerd en naar gehandeld. Dit helpt bovendien om (langdurig) verzuim te voorkomen. Er is actief gewerkt aan de kernwaarden reflectie en verbindend communiceren, met aandacht voor ieders kwaliteiten en talenten. Sommige docenten hebben van nature de neiging om oorzaken bij de leerlingen te zoeken in plaats van zichzelf de vraag te stellen wat zij als docent anders kunnen doen. Dit leidt soms tot de keuze om hun aanpak aan te passen of een overstap naar een andere afdeling te overwegen.

Het primaire proces – het lesgeven – is overwegend van goede kwaliteit. Afgelopen jaar is daarnaast veel aandacht besteed aan de betrokkenheid van docenten bij het **secundaire proces binnen de schoolorganisatie**. Vanuit de visie op gespreid leiderschap vinden de schoolleiders het belangrijk dat docenten niet alleen lesgeven, maar ook in staat zijn om beleid te schrijven en uit te voeren volgens een vastgestelde werkwijze. Dit draagt bij aan de kwaliteit van het onderwijs en de onderwijsopbrengsten en vergroot tegelijkertijd het eigenaarschap en verantwoordelijkheidsgevoel van docenten.

Hoewel deze rol past bij een professionele docent, is dit aspect vaak niet meegenomen in hun opleiding en voelt het voor velen nog niet als vanzelfsprekend. Dit vraagt van de schoolleiding een andere vorm van aansturing, afgestemd op de behoeften van medewerkers (situationeel leiderschap), met een sterke focus op het doorlopen van de afgesproken werkwijzen. Instrumenten zoals de teamfoto, waarmee inzicht wordt verkregen in de teamontwikkeling, het inzetten van procesbegeleiders en trainingen zoals die van Blanchard, zijn daarom succesvol toegepast.

“ We bieden méér dan  
passend onderwijs. We zijn  
professionals die bewust  
hebben gekozen voor deze  
leerlingen. We denken in  
mogelijkheden.

Team Stichting Verderwijs

## Ontwikkelingen, maatschappelijk

### Personeelstekort

In 2024 bleef het personeelstekort een uitdaging, vooral in de Randstad en het gespecialiseerd onderwijs. Daarnaast steeg het aantal leerlingen bij Stichting Verderwijs, wat de vraag naar extra personeel verder vergrootte. Verderwijs werkt al enkele jaren met een flexibele schil, wat helpt bij het opvangen van tekorten. Mede dankzij externe inhuur is het gelukt om de formatie rond te krijgen. Positief is dat in 2024 de externe inhuur kon worden afgebouwd, wat bijdraagt aan meer stabiliteit binnen de organisatie. In 2024 kwam de Onderwijsregio Midden-Nederland tot stand, een samenwerkingsverband tussen schoolbesturen, lerarenopleidingen en de beroepsgroep om de personeelstekorten structureel aan te pakken.

### Verzuim

Landelijk blijft het ziekteverzuim in het onderwijs een belangrijk aandachtspunt, vooral in het gespecialiseerd onderwijs waar werkdruk en emotionele belasting hoog zijn. Veel scholen zetten in op preventieve maatregelen en een betere werk-privébalans om uitval te verminderen. Binnen Verderwijs is hier in 2024 actief op gestuurd door een teamgerichte aanpak, het bevorderen van vitaliteit en een nauwe samenwerking bij langdurig verzuim.

Dankzij deze inspanningen kwam het gemiddelde ziekteverzuim bij Verderwijs uit op 3,88%. Dit resultaat bevestigt dat medewerkers beter in balans zijn, en Verderwijs kijkt tevreden terug op de geboekte vooruitgang. Het verzuim werd gedurende het jaar per kwartaal gemonitord en geanalyseerd op zowel stichtings- als locatieniveau, waardoor tijdig kon worden bijgestuurd waar nodig. Op basis van deze positieve ontwikkelingen heeft Verderwijs besloten om in 2025 de overstap naar Eigen Risico Dragerschap (ERD) te maken. De Medezeggenschapsraad (MR) heeft hiermee ingestemd, waarmee Verderwijs extra grip krijgt op de financiële risico's van verzuim en de beheersing ervan op lange termijn verder versterkt.

### CAO wijzigingen

In 2024 heeft de PO-Raad een onderhandelaarsakkoord bereikt voor een nieuwe cao voor het primair onderwijs. Deze cao loopt van 1 oktober 2024 tot en met 31 oktober 2025 en bevat belangrijke verbeteringen voor al onze medewerkers.

Een van de meest significante afspraken is de generieke salarisverhoging van 4,9% per 1 oktober 2024. Daarnaast zijn er herzieningen doorgevoerd in het salarishuis en zijn diverse toelagen geharmoniseerd. Dit zorgt ervoor dat veel medewerkers naast de generieke loonsverhoging een extra salarisverbetering ontvangen.

### Uitkeringen na ontslag

De totale betaling aan uitkeringen van ex-werknemers was in 2024: € 22.670

Verderwijs laat zien dat het goed in control is wat betreft het afwikkelen van contracten.

### Regeling bijzondere bekostiging professionalisering en begeleiding starters en schoolleiders

In 2024 ontving Verderwijs € 40.052 aan baten voor de regeling Bijzondere bekostiging professionalisering en begeleiding van starters en schoolleiders. Deze middelen zijn ingezet binnen het bestaande driejarige inwerkprogramma, dat al langer binnen Verderwijs wordt gehanteerd. Begeleiding en professionalisering zijn speerpunten binnen de organisatie en sluiten aan bij de profilering van Verderwijs als een organisatie die werkt met gemotiveerde en ambitieuze professionals.

De regeling is geïntegreerd in het bredere professionaliseringsbeleid, waarbij schooldirecties deze middelen meenemen in hun strategische inzet. In 2024 volgden directeuren masterclasses bij AVS, zoals Generatiemanagement in het onderwijs en Armoedebeleid. Begeleiders van nieuwe medewerkers kregen training in situationeel leiderschap (SLII-model) en de voltallige directie werd geschoold in non-verbale communicatie via Body Language.

Met deze gerichte scholing blijft Verderwijs investeren in de kwaliteit van onderwijs en begeleiding, om een sterke en professionele onderwijscultuur te waarborgen.

### Banenafpraak

Bij Stichting Verderwijs staat arbeidsparticipatie centraal in onze missie. Wij begeleiden onze leerlingen naar een passende arbeidsplaats, waarbij we nauw samenwerken met bedrijven en organisatie om duurzame werkplekken te realiseren. Dankzij ons stagebureau en de sterke contacten met werkgevers vinden veel van onze leerlingen al een plek die aansluit bij hun talenten en mogelijkheden.

Binnen onze eigen organisatie bieden we leerlingen ook de kans om werkervaring op te doen. Zij ondersteunen bijvoorbeeld onze conciërge en verrichten diverse taken binnen de school. Dit draagt bij aan hun ontwikkeling en helpt hen zich voor te bereiden op de arbeidsmarkt.

Hoewel we op het gebied van begeleiding en uitstroom al mooie resultaten boeken, erkennen we dat we nog stappen kunnen zetten in de structurele implementatie van de Banenafpraak binnen onze stichting. Tot op heden hebben we hier nog geen specifiek beleid op gevoerd, maar dat willen we in 2025 veranderen.

### Werkdrukmiddelen

Verderwijs integreert de inzet van werkdrukmiddelen structureel in het werkverdelingsplan, zodat teams bewust meedenken over passende oplossingen. De middelen worden door de teams zelf ingezet, met op schoolniveau gereserveerde budgetten. Een bovenformatieve, flexibele schil wordt als zeer waardevol ervaren: bij afwezigheid hoeft er geen lesuitval of verdeling van klassen plaats te vinden. Daarnaast maakt deze schil het mogelijk dat medewerkers – ook tijdens lestijd – ruimte hebben voor administratie of gesprekken, wat bijdraagt aan werkbalans. Verder worden extra teambuildingsactiviteiten georganiseerd en ontvangt de personele activiteitencommissie aanvullende middelen.

Voor een nadere uitwerking van de inzet in 2024 wordt verwezen naar de werkverdelingsplannen, opvraagbaar bij de scholen.

Verzuimcijfers Verderwijs 2024												
Maand	jan	feb	mrt	april	mei	juni	juli	aug	sep	okt	nov	dec
%	6,07	6,1	5,43	4,77	4,56	3,59	2,77	1,71	1,64	2,34	4,59	3,5
Gemiddelde op basis van dagen per maand: 3,88%												

## Verantwoording over de aanwezigheid van de Verklaring omtrent het gedrag (VOG)

Bij Stichting Verderwijs hechten we grote waarde aan een veilige leer- en werkomgeving voor onze leerlingen en medewerkers. Daarom hanteren we een strikt en zorgvuldig beleid rondom de Verklaring Omtrent het Gedrag (VOG).

In samenwerking met ons administratiebureau Groenendijk zorgen we ervoor dat elke medewerker over een geldige VOG beschikt voordat hij of zij in dienst treedt. Dit is een vaste voorwaarde voor indiensttreding binnen onze stichting. We volgen hierbij het op maat gemaakte

stappenplan van Verderwijs, waardoor we tijdig en nauwkeurig de VOG-procedure doorlopen.

Net als 2023 zijn ook in 2024 alle VOG's tijdig aanwezig en hebben medewerkers pas hun werkzaamheden binnen Stichting Verderwijs gestart nadat hun VOG was goedgekeurd en aanwezig in onze administratie. Dit beleid blijft een essentieel onderdeel van onze kwaliteitsborging en draagt bij aan een veilige omgeving voor iedereen binnen onze organisatie.

*Wij hebben onze accountant niet de opdracht gegeven een controle uit te voeren op de tijdige aanwezigheid van VOG.*

Nieuwe VOG's in 2024	VOG aanwezig op datum indiensttreding	VOG te laat aanwezig	VOG niet aanwezig
<b>Nieuwe medewerkers in loondienst</b>	24	Geen	Geen
<b>Nieuwe medewerkers niet in loondienst met een VOG verplichting</b>	<5	Geen	Geen

## Huisvesting & Facilitaire zaken

### Resultaat in het kort:

- ◆ Stichting Verderwijs beschikt over een aparte locatie met 10 lokalen en extra ruimtes voor ondersteuning.
- ◆ De renovatie van het VSO Heuvelrug College is afgerond.

### Belangrijkste randvoorwaarden uit het strategisch beleidsplan:

We onderkennen de samenhang tussen een schoon, goed onderhouden gebouw en een plezierige werk- en leeromgeving. En de samenhang tussen een geordende omgeving en leerprestaties van de leerlingen. Hierbij horen ook veilige, duurzame gebouwen waarvan de kwaliteit goed op orde is.

### Doelen:

- ◆ Uitvoeren van de acties die voortkomen uit de meerjaren onderhoudsplanning 2024.
- ◆ Verderwijs realiseert in samenspraak met de Gemeente extra ruimte voor het groeiend aantal leerlingen.

### Realiseren van extra ruimte voor het groeiend aantal leerlingen

Om de groei van het aantal leerlingen op te vangen, heeft Stichting Verderwijs in 2024 samen met de Gemeente Zeist tijdelijke huisvesting gerealiseerd. Dit 644 m<sup>2</sup> grote gebouw, geplaatst tussen SO Noorderlicht en het Heuvelrug College, is in november 2024 in gebruik genomen. Hierin zijn zowel SO- als VSO-leerlingen gehuisvest.

De nieuwe huisvesting vereiste een herinrichting van het schoolplein van SO Noorderlicht en werd volledig gefinancierd door de gemeente. De samenwerking verliep soepel en resulteerde in een mooie, functionele uitbreiding van de scholen.

Omdat de vergunning voor deze semipermanente huisvesting voor vijf jaar is afgegeven, wordt in 2025 samen met de gemeente gekeken naar een structurele oplossing. Er loopt een traject om te onderzoeken of een vervangend nieuwbouwproject, inclusief gymvoorziening, voor beide scholen gerealiseerd kan worden.

### Sanering en renovatie van de gevels van het VSO Heuvelrug College

De renovatie van VSO Heuvelrug College is in 2024 in twee fases uitgevoerd. Deze ingrijpende renovatie was noodzakelijk doordat de gehele constructie was aangetast. Omdat de oorzaak lag bij een constructiefout in de oorspronkelijke bouw en niet voortkwam uit achterstallig onderhoud heeft de gemeente Zeist de saneringskosten en het grootste deel van de renovatie op zich genomen.

### Verderwijs investeert in duurzame gebouwen

De volgende investeringen en aanpassingen zijn gedaan in 2024:

#### SO Noorderlicht:

- ◆ Buitenschilderwerk en houtrotherstel
- ◆ Liftrenovatie
- ◆ Binnen schilderwerk

#### VSO Heuvelrug College:

- ◆ Sanering en renovatie van alle gevels inclusief kozijnen van het middelste gedeelte van het gebouw
- ◆ Bijwerken schilderwerk in de centrale ruimtes
- ◆ Liftrenovatie

## Financieel Beleid

### Resultaat in het kort:

- ◆ Verderwijs heeft de sturingsinformatie expliciet gekoppeld aan de ambities en doelen uit het strategisch beleidsplan.

### Belangrijkste randvoorwaarden uit het strategisch beleidsplan:

Verderwijs is een financieel gezonde organisatie. Verderwijs wil met beleidsrijk begroten een directe verbinding leggen tussen beleid en cijfers. De uitgaven worden verbonden aan doelen en resultaten.

### Doelen:

Om de continuïteit te waarborgen beschikken we over financieel meerjarenbeleid en bespreken we ons financieel beleid frequent met de Raad van Toezicht, de MR en de accountant. De jaarlijkse planning en control cyclus sluit aan op de meerjarige strategie, begroting en bestuursformatieplan, waardoor de realisatie van de organisatiedoelstellingen is gewaarborgd. Het bestuur houdt zicht op de financiën door de management-rapportage (MARAP) die elk kwartaal wordt opgesteld.

### Begrotingscyclus en verdeling van middelen

Stichting Verderwijs blijft in 2024 financieel gezond, met een solide basis en voldoende reserves. Er is tijdig geanticipeerd op begrotingswijzigingen, waarbij afwijkingen voornamelijk voortkwamen uit onvoorziene tussentijdse ontwikkelingen.

Het financieel beleid is gericht op risicobeheersing en volgt een strakke planning- en controlecyclus. De begroting wordt opgesteld volgens de visie en kernwaarden uit het strategisch beleidsplan, met een balans tussen onderwijskwaliteit en financiële haalbaarheid.

Verderwijs hanteert één begroting, die wordt uitgewerkt voor het SO en VSO. Rijksbekostiging wordt verdeeld op basis van leerlingaantallen (40% SO/ 60% VSO). Directeuren zijn verantwoordelijk voor hun realisatie van hun eigen begroting en overleggen elk kwartaal met

het bestuur. Bij grote wijzigingen ten opzichte van de oorspronkelijke begroting is voorafgaande goedkeuring van het bestuur vereist.

De meerjarenbegroting is gekoppeld aan het bestuursformatieplan en wordt jaarlijks bijgesteld op basis van leerlingprognoses en subsidies.

### Verderwijs zorgt voor voldoende sturingsinformatie op het gebied van inkomsten en uitgaven voor de scholen

De kwartaalcijfers worden ook aan de directies en aan de MR ter beschikking gesteld. De directeuren hebben in 2024 meer sturing gekregen op financiën, mede door het gebruik van de begrotingstool Capisci. De begroting voor 2025 heeft het bestuur samen met de directie opgesteld, waardoor Verderwijs meer inzicht en overzicht heeft en daardoor betere sturing kan geven.

### Treasury

Stichting Verderwijs handelt volgens het in 2022 geschreven en vastgestelde Treasurystatuut. Het treasurybeleid van Stichting Verderwijs vindt plaats binnen de kaders van de 'Regeling beleggen, lenen en derivaten OCW 2016' (RBLD 2016). Stichting Verderwijs heeft geen obligaties of andere beurs gerelateerde producten. De liquiditeiten staan op de rekening bij de Rabobank.

### Onderwijsachterstandenbeleid

Stichting Verderwijs ontvangt onderwijsachterstandsmiddelen van de rijksoverheid. De leervertraging is niet op alle scholen gelijk. Het Ministerie van onderwijs geeft aan dat scholen met bijvoorbeeld een uitdagende leerlingenpopulatie of met veel leerlingen met ouders met een lage sociaaleconomische status een groter risico hebben op onderwijsachterstanden. Deze scholen ontvangen daarom een extra bijdrage. Hoe groter het risico op onderwijsachterstanden op de school is, hoe hoger de extra bijdrage. De bijdrage wordt voor het SO/VSO berekend op basis van de bestaande systematiek van de CUMI-regeling. Stichting Verderwijs besteedt deze middelen aan kleinere klassen en extra begeleiding om aan de specialistische ondersteuningsvraag te kunnen voldoen.

### ICT informatiebeveiliging en privacy

In 2024 heeft Verderwijs grote stappen gezet op het gebied van informatiebeveiliging en privacy (IBP). De hernieuwde meting op het Normenkader IBP laat zien dat we structureel en planmatig werken aan verbetering. Met de implementatie van de IBP-Manager-tool hebben we een nulmeting uitgevoerd, het applicatielandschap in kaart gebracht en een concrete roadmap opgesteld met faseringen per normonderdeel. Deze fasering geeft inzicht in welke normen al behaald zijn en welke aandacht blijven vragen, waardoor we gericht kunnen sturen en monitoren.

De outsourcing van ICT heeft geleid tot een verbeterde beveiliging, een lagere beheerlast en een robuustere

digitale infrastructuur. Dankzij samenwerking met externe specialisten zijn risico's beter afgedekt en is de afhankelijkheid van één interne beheerder verminderd.

### Belangrijke resultaten in 2024:

- ◆ Externe ICT-dienstverlener geïmplementeerd voor continuïteit en veiligheid.
- ◆ Professionalisering van het IBP-beleid met actieve sturing op het normenkader.
- ◆ Structurele inzet van de IBP-Manager-tool voor monitoring, verantwoording en sturing.
- ◆ Doorontwikkeling van infrastructuur: geavanceerde monitoring, automatische updates en incident-afhandeling.
- ◆ Gerichte scholing van medewerkers op digitale veiligheid en privacy.
- ◆ Start van een pilot met AI en ChatGPT gericht op verkenning van toepassingen binnen onderwijs en administratie.

### Digitale geletterdheid

Digitale geletterdheid bij leerlingen blijft eveneens een speerpunt. In 2024 is verdere integratie in het curriculum gerealiseerd, ondersteund met lesmateriaal en trainingen die gericht zijn op veilig, bewust en kritisch gebruik van digitale middelen.

### Vooruitblik 2025

In 2025 bouwen we voort op de ingezette koers. Naast verdere implementatie van AI-toepassingen zetten we sterk in op het doorontwikkelen van IBP, onder andere door de roadmap uit de IBP-Manager op schoolniveau te verankeren. Hiermee blijven we investeren in een veilige, innovatieve en toekomstbestendige digitale leer- en werkomgeving.

## Continuïteitsparagraaf

### Intern risicobeheersingssysteem

Stichting Verderwijs heeft een compacte organisatiestructuur met korte lijnen, waardoor risico's snel gesignaleerd en aangepakt worden. Het bestuur draagt de eindverantwoordelijkheid voor risicobeheersing, ondersteund door een beleidsadviseur. De Planning & Control-cyclus vormt de basis voor monitoring en sturing. Regelmatig overleg met de Raad van Toezicht en GMR zorgt voor een effectieve controle en naleving van wet- en regelgeving.

### Belangrijkste risico's en onzekerheden

In 2024 heeft Verderwijs per kwartaal risicoanalyses uitgevoerd op thema's als onderwijsresultaten, financiën, ziekteverzuim en investeringen. Hieruit volgden preventieve maatregelen, verwerkt in de begrotingen voor 2025-2028.

De risico's zijn ingedeeld op kans en impact (laag 0-25%, midden 25-50%, hoog 50-100%).

Kernrisico's betreffen voorfinanciering, personeel en huisvesting. Een gezond eigen vermogen blijft cruciaal voor de continuïteit en onderwijskwaliteit.

## Risicomatrix Verderwijs

### Kerntaken

#### Voorfinanciering door stijging leerlingaantallen (financieel risico)

- ◆ **Landelijke ontwikkeling:** De vraag naar SO/VSO groeit, terwijl bekostiging via T-1 vertraagd is.
- ◆ **Gevolgen voor Verderwijs:** Voorfinanciering vanuit eigen vermogen verhoogt de financiële druk. Maximale impact: € 150.000.
- ◆ **Maatregel:** Strakke financiële planning en inzet van reserves voor tijdelijke overbrugging.

#### Toelaatbaarheidsverklaringen (TLV) (operationeel risico)

- ◆ **Landelijke ontwikkeling:** SWV-en geven minder TLV-middelen en -hoog af door financiële druk.
- ◆ **Gevolgen voor Verderwijs:** Lagere inkomsten voor leerlingen met specialistische ondersteuningsvragen. Maximale impact: € 320.000.
- ◆ **Maatregel:** Intensieve gesprekken met SWV-en en onderbouwing van TLV-aanvragen.

#### Financiering zorg in onderwijstijd (structureel risico)

- ◆ **Landelijke ontwikkeling:** Gemeenten verminderen vanaf 2026 de financiering van jeugdhulp in onderwijs.
- ◆ **Gevolgen voor Verderwijs:** Risico op verlies van jeugdhulp ondersteuning in SO/VSO. Maximale impact: € 200.000.
- ◆ **Maatregel:** Lobby richting gemeenten en inzet op collectieve financiering voor Zorg in Onderwijstijd.

#### Doelfinanciering (strategisch risico)

- ◆ **Landelijke ontwikkeling:** Het gat tussen wegvallende subsidies en het beschikbaar komen van structurele middelen belemmert langetermijnbeleid en doelmatige inzet van middelen.
- ◆ **Gevolgen voor Verderwijs:** Onzekerheid over toekomstige inkomsten, wat direct de ondersteuning van de leerlingen raakt. Maximale impact: € 150.000.
- ◆ **Maatregel:** Flexibele begroting en actieve monitoring van beleidsontwikkelingen.

### Personeel

#### Lerarentekort (operationeel risico)

- ◆ **Landelijke ontwikkeling:** Het gespecialiseerd onderwijs heeft een structureel tekort aan bevoegde leerkrachten.
- ◆ **Gevolgen voor Verderwijs:** Extra inhuurkosten, met name het SO en risico op continuïteit. Maximale impact: € 270.000.
- ◆ **Maatregel:** Samenwerking met Hogeschool Utrecht voor nieuwe instroom, inzet op verving- en selectiebeleid en investering in goed werkgeverschap.

#### Ziekteverzuim (operationeel risico)

- ◆ **Landelijke ontwikkeling:** Werkdruk en ERD-overgang verhogen financiële risico's bij verzuim.
- ◆ **Gevolgen voor Verderwijs:** Hogere lasten bij langdurige uitval. Maximale impact: € 300.000.
- ◆ **Maatregel:** Preventief beleid, coaching en nauwe samenwerking met arbodienst.

#### Participatiefonds en transitievergoedingen (financieel risico)

- ◆ **Landelijke ontwikkeling:** Schoolbesturen dragen vaker 50% van werkloosheids- en ontslagkosten.
- ◆ **Gevolgen voor Verderwijs:** Stijgende lasten bij uitstroom personeel. Maximale impact: € 150.000.
- ◆ **Maatregel:** Proactieve begeleiding van medewerkers en inzet op duurzame inzetbaarheid.

### Huisvesting

#### Meerjarenonderhoudsplannen (MJOP) (financieel risico)

- ◆ **Landelijke ontwikkeling:** Scholen moeten reserves voor groot onderhoud versterken.
- ◆ **Gevolgen voor Verderwijs:** Verderwijs berekent groot onderhoud middels de componentenbenadering op basis van activeren. Maximale impact: € 726.655.
- ◆ **Maatregel:** Een recent MJOP met een bestemmingsreserve voor groot onderhoud voor toekomstgericht budgetteren.

#### Verhuizing (strategisch risico)

- ◆ **Landelijke ontwikkeling:** Voor uitbreiding van scholen is minder grond om te bouwen.
- ◆ **Gevolgen voor Verderwijs:** De mogelijke verhuizing binnen vijf jaar brengt onzekerheden met zich mee over de tijdlijn, versnelde afschrijving van bestaande panden en investeringen in een nieuwe locatie, inclusief duurzaamheidsmaatregelen zoals BENG en aanvullende ambities. Maximale impact: € 300.000.
- ◆ **Maatregel:** Dit vereist sluitende afspraken met de gemeente en sluitende businesscases om financiële risico's te beperken.

### ICT

#### Informatiebeveiliging & AI-technologie (structureel risico)

- ◆ **Landelijke ontwikkeling:** Strengere wetgeving en snelle AI-ontwikkelingen vragen om extra investeringen.
- ◆ **Gevolgen voor Verderwijs:** Kostenstijgingen en risico's om te voldoen aan het Normenkader IBP of de implementatie van AI-technologie. Maximale impact: € 150.000.
- ◆ **Maatregel:** Periodieke bijscholing en investering in beveiligingsmaatregelen en AI-technologie.

### Onverwachte uitgaven

#### Onvoorziene kosten (financieel risico)

- ◆ **Landelijke ontwikkeling:** Kleine onderwijsorganisaties zijn kwetsbaarder voor fluctuaties.
- ◆ **Gevolgen voor Verderwijs:** Risico op onverwachte financiële tegenvallers. Maximale impact: € 200.000.
- ◆ **Maatregel:** Flexibele risicobuffer en nauwkeurige financiële monitoring.

Onderwerp	Risico	Impact	Kans	Maximale impact	Risicoreserve (kans x impact)
<b>Kerntaak</b>	Stijging leerling-aantallen	Voorfinanciering door T-1	hoog	150.000	150.000
<b>Kerntaak</b>	Hoogte in TLV	Wijziging rijks-bijdragen	midden	320.000	100.000
<b>Kerntaak</b>	Zorg in Onderwijstijd	Wijziging in gemeente gelden	midden	200.000	100.000
<b>Kerntaak</b>	Doelfinanciering	Wijziging overheidsbijdragen	hoog	150.000	100.000
<b>Personeel</b>	Lerarentekort	Extra werkgevers-lasten	midden	270.000	150.000
<b>Personeel</b>	Verzuim	Extra werkgevers-lasten	midden	300.000	150.000
<b>Personeel</b>	Participatiefonds	Extra werkgevers-lasten	hoog	150.00	100.000
<b>Huisvesting</b>	MJOP	Bestemmings-reserve	hoog	726.655	726.655
<b>Huisvesting</b>	Verhuizing	Extra huisvestings-lasten	midden	300.000	150.000
<b>Overige</b>	ICT	Extra investering	midden	150.000	100.000
<b>Overige</b>	Onverwachte uitgaven	Opnemen in reserve	midden	200.000	100.000
<b>Subtotaal</b>					<b>1.926.655</b>

### Eigen vermogen

Het eigen vermogen is op 31 december 2024 € 2.612.683. Het normatief eigen vermogen bedraagt € 1.671.428. Gekeken naar de signaleringswaarde van Inspectie van het Onderwijs is het mogelijk bovenmatig vermogen € 941.255. Het hanteren van een hoger eigen vermogen is noodzakelijk voor Verderwijs vanwege de onzekerheden binnen het gespecialiseerd onderwijs, zoals afhankelijkheid van overheidsfinanciering en gemeentelijke bijdragen.

Als relatief kleine stichting heeft Verderwijs te maken met een grotere impact van fluctuaties in leerlingaantallen, personeelskosten en huisvesting. Voldoende reserves zijn essentieel om voorfinanciering, personeelstekorten en investeringen in huisvesting op te vangen. Door een solide financiële basis kan Verderwijs risico's beheersen en blijven investeren in goed onderwijs en passende ondersteuning voor de leerlingen. Door continu monitoring van het eigen vermogen en risicobeheer blijft de continuïteit gewaarborgd.

Signaleringswaarde	Per 31-12-2024
Totaal eigen vermogen	2.612.683
Privaat eigen vermogen	0
Feitelijk eigen vermogen	2.612.683
Normatief eigen vermogen	1.671.428
Mogelijk bovenmatig vermogen op basis van Inspectie van het Onderwijs eisen	941.255
Ratio eigen vermogen	1,56

# Verantwoording van de financiën

## Ontwikkelingen in meerjarig perspectief

### Toename leerlingenaantallen en groei gespecialiseerd onderwijs

In 2024 was er landelijk een duidelijke tendens zichtbaar van een groeiende vraag naar gespecialiseerd onderwijs, waarbij de vraag het aanbod overstijgt. Dit is mede te verklaren door maatschappelijke problemen zoals armoede, een steeds complexere samenleving en de instroom van vluchtelingen, die bijdragen aan deze toenemende vraag. Daarnaast spelen tekorten in de jeugdzorg en het uitstellen van behandelingen een rol, waardoor meer leerlingen in het speciaal onderwijs terechtkomen. Een andere belangrijke factor is het aanhoudende lerarentekort in het regulier onderwijs. Hierdoor is er minder ruimte voor specifieke pedagogische

ondersteuning, wat ertoe leidt dat kwetsbare leerlingen sneller uitvallen en aangewezen zijn op gespecialiseerd onderwijs.

Ook bij de scholen van Stichting Verderwijs werd deze groeiende vraag gevoeld. In zowel het SO als het VSO was er behoefte aan extra capaciteit. Om aan deze vraag te voldoen, is in 2024 extra ruimte gecreëerd. Dit werd mede mogelijk gemaakt door de actieve ondersteuning van de gemeente Zeist, die bijdroeg aan de huisvesting door het beschikbaar stellen van extra lokalen. Daarnaast is extra personeel aangenomen om de toenemende instroom van leerlingen op te vangen en de onderwijskwaliteit te waarborgen.

Leerlingenaantallen					
	1-02-2023 (werkelijk)	1-02-2024 (werkelijk)	1-02-2025 (prognose)	1-02-2026 (prognose)	1-02-2027 (prognose)
SO TLV laag	117	126	115	117	117
SO TLV midden	29	27	32	32	32
SO TLV hoog	8	17	17	15	15
<b>SO Totaal</b>	<b>154</b>	<b>170</b>	<b>164</b>	<b>164</b>	<b>164</b>
VSO TLV laag	165	175	208	227	237
VSO TLV midden	59	68	49	40	35
VSO TLV hoog	2	2	0	0	0
<b>VSO Totaal</b>	<b>226</b>	<b>245</b>	<b>257</b>	<b>267</b>	<b>272</b>
<b>Totaal</b>	<b>380</b>	<b>415</b>	<b>421</b>	<b>431</b>	<b>436</b>
<b>CUMI leerling</b>	<b>118</b>	<b>127</b>	<b>136</b>	<b>137</b>	<b>140</b>

Beide scholen van Verderwijs kwamen in 2024 niet in aanmerking voor de Vangnetbepaling.

De Rijksbijdragen zullen de komende jaren stijgen voor Verderwijs vanwege de leerlingengroei. Voor het meerjarenperspectief is de verwachting dat de TLV midden categorie gaat dalen. Het blijft voor het SO en VSO moeilijk om de leerlingaantallen te voorspellen, vanwege de vele externe factoren. Verderwijs is afhankelijk van welke criteria de Samenwerkingsverbanden stellen voor het afgeven van een TLV en welk aanbod van SO en VSO er in de omliggende gemeenten is. Dit heeft invloed hebben op de leerlingenaantallen van Verderwijs.

### FTE

Verderwijs heeft in 2024 een gemiddelde van 104,6 FTE.

Functie	FTE
DIR	4,8
OOP	48,3
OP	51,5
<b>Totaal 2024</b>	<b>104,6</b>

Naast medewerkers in loondienst heeft Stichting Verderwijs in 2024 medewerkers ingehuurd om vacatures op te vullen, extra personeel voor extra klassen, personeel voor rebound voorziening en tevens om activiteiten uit te voeren met betrekking tot subsidies.

In totaal heeft Stichting Verderwijs in 2024 € 1.255.307 uitgegeven aan personeel niet in loondienst. Dat is 11,75% van de personele lasten.

**“Als je een kind hebt dat naar het SO of VSO verwezen wordt, zou ik het Noorderlicht of Heuvelrug College altijd aanraden! Nooit een plek gezien met zoveel liefde en aandacht voor het individu.**

**Ouders van een leerling**

### Prognose FT en Lonen / salarissen

De lonen en salarissen stijgen licht. De lasten voor lonen en salarissen stijgen ieder jaar doordat medewerkers periodieken omhooggaan.

Personeel in loondienst							
2025		2026		2027		2028	
Functie	FTE	Functie	FTE	Functie	FTE	Functie	FTE
DIR	4,8	DIR	4,8	DIR	4,8		4,8
OOP	53	OOP	53,9	OOP	54,5		54,5
OP	57,5	OP	57,2	OP	56,7		56,7
<b>Totaal FTE</b>	<b>115,3</b>		<b>115,9</b>		<b>116</b>		<b>116</b>

### Lasten personeel niet in loondienst

De lasten personeel niet in loondienst zullen de komende jaren geleidelijk aflopen. Dit heeft onder andere te maken met minder baten voor subsidies, waardoor er minder inhuur op subsidies ingezet wordt. De lasten personeel niet in loondienst zijn opgesplitst in twee grootboekrekeningen. De onderste regel is voor inhuur bij langdurig verzuim.

Lasten personeel niet in loondienst				
Begroting	2025	2026	2027	2028
<b>Lasten personeel niet in loondienst</b>	650.000	280.000	250.000	175.000
<b>Lasten PNIL VF ERD</b>	250.000	250.000	250.000	250.000
<b>Totaal</b>	<b>900.000</b>	<b>530.000</b>	<b>500.000</b>	<b>425.000</b>

### Staat van baten en lasten en balans

#### Afwijkingen ten opzichte van de begroting

Het resultaat over 2024 is een positief resultaat van € 26.456. Het wijkt € 307.311 positief af van de begroting 2024.

2024			
	Realisatie	Begroting	Vershil
<b>Baten</b>			
3.1 Rijksbijdragen	11.430.965	11.073.126	357.839
3.2 Overheidsbijdragen	253.652	247.380	6.2712
3.5 Overige baten	149.682	101.854	47.828
<b>Totaal baten</b>	<b>11.834.299</b>	<b>11.422.360</b>	<b>411.939</b>
<b>Lasten</b>			
4.1 Personele lasten	10.642.127	10.464.700	177.427
4.2 Afschrijvingen	191.791	247.915	-56.124
4.3 Huisvestingslasten	242.759	340.200	-97.441
4.4 Overige lasten	750.023	671.400	78.623
<b>Totale lasten</b>	<b>11.826.700</b>	<b>11.724.215</b>	<b>102.484</b>
<b>Saldo baten en lasten</b>	<b>7.599</b>	<b>-301.855</b>	<b>294.256</b>
6.1 Financiële baten	20.303	22.500	-2.197
6.2 Financiële lasten	1.446	1.500	-54
<b>Totaal saldo baten en lasten</b>	<b>-18.857</b>	<b>-21.000</b>	<b>-2.143</b>
<b>Exploitatiesaldo</b>	<b>26.456</b>	<b>280.844</b>	<b>307.311</b>

Het volgende overzicht bevat een uitsplitsing van de belangrijkste afwijkingen ten opzichte van de begroting.

<b>3.1 Rijksbijdragen</b>	De definitieve bekostiging van OCW is in 2024 uitgekeerd en is 1,76% hoger dan begroot. Dit is grotendeels bestemd voor de loonruimte binnen de nieuwe CAO PO.  Extra gelden van SWV voor het versterken van het dekkend netwerk. Extra bedragen voor subsidies die vooraf niet waren begroot. Onder andere brugfunctionaris en studieverlof.	357.839
<b>3.2 Overheidsbijdragen</b>	Voor mentaal welbevinden zijn er meer baten binnen gekomen dan begroot.	6.272
<b>3.5 Overige baten</b>	Verderwijs heeft extra baten binnen gekregen voor jeugdeducatiefonds, subsidie zij-instroom en voor begeleiding stagiaires.	47.939

<b>4.1 Personeelslasten</b>	In totaal zijn de personele lasten hoger dan begroot. Deze overschrijding is bewust ingezet vanwege de extra inkomsten, maar blijft achter bij de stijging van de extra baten.  Ondanks de hogere salarissen, conform meest recente cao PO, heeft Verderwijs minder uitgegeven aan lonen en salarissen dan begroot, vanwege moeilijk vervulbare vacatures door arbeidskrapte. De extra uitgaven is te zien bij personeel niet in loondienst en overige personele lasten. Er is een extra investering gedaan in nascholing, waaronder een aantal collectieve scholingstrajecten.	177.427
<b>4.2 Afschrijvingen</b>	De afschrijvingen lopen achter op de begroting, wat direct verband houdt met de timing van investeringen. Niet alle geplande investeringen zijn in januari 2024 doorgevoerd.	-56.124
<b>4.3 Huisvestingslasten</b>	Klein onderhoudsuitgaven bleven onder de begroting.  Onderhoudsbeheer is lager geworden, er was rekening gehouden met hogere lasten door grote projecten op huisvesting.  Kostenbesparing op energie & water, wat voornamelijk het gevolg is van de landelijke prijsdaling.	-97.441
<b>4.4 Overige lasten</b>	De hogere uitgaven zijn strategisch ingezet om de organisatie te professionaliseren en toekomstbestendig te maken. De belangrijkste stijgingen zijn: administratiekantoor, kantoorbenodigdheden en leer- en hulpmiddelen.	78.623
<b>6.2 Financiële lasten</b>	Minder hoge rente dan begroot, vanwege later ophogen van de spaarrekening.	-2.143

### Belangrijkste verschil tussen resultaat in het verslagjaar en het resultaat in het voorgaande jaar

Het belangrijkste verschil tussen resultaat in het verslagjaar en het resultaat in het voorgaande jaar zijn de hogere rijksbijdragen en de personele lasten.

#### Hogere rijksbijdragen

De stijging in rijksbijdragen is voornamelijk toe te schrijven aan de cao-compensatie voor het primair onderwijs, waardoor de lumpsum aanzienlijk is verhoogd. Daarnaast heeft de groei van het leerlingenaantal geleid tot extra rijksmiddelen. Daarentegen is er in 2024 minder subsidie binnengekomen dan in 2023. Tegelijkertijd zijn er meer baten gegenereerd voor het realiseren van een dekkend aanbod, waarbij expertise vanuit het speciaal onderwijs (SO) is ingezet binnen het reguliere onderwijs.

#### Hogere personele lasten

De stijging van de personele lasten in 2024 kent drie belangrijkste hoofdoorzaken:

1. Loonstijging als gevolg van de cao-afspraken.
2. Groei van het leerlingaantal, wat leidde tot een toename van het aantal medewerkers.
3. Extra inzet van personeel voor het delen van expertise met samenwerkingsverbanden (swv) en regulier onderwijs, waarvoor ook aanvullende baten zijn verkregen.

#### Overige lasten en investeringen

- ◆ Afschrijvingen zijn gestegen door nieuwe investeringen gericht op de doorontwikkeling van het onderwijs.
- ◆ Huisvestingslasten zijn gedaald dankzij lagere kosten voor onderhoudsbeheer, klein onderhoud en energiekosten.
- ◆ Overige lasten zijn toegenomen door gerichte uitgaven aan leermiddelen, investeringen in AI en de hogere kosten van het administratiekantoor vanwege de groei in FTE.

Bedragen in euro's	Realisatie 2024	Realisatie 2023	Vershil
<b>Baten</b>			
3.1 Rijksbijdragen	11.430.965	10.357.827	1.073.138
3.2 Overheidsbijdragen	253.652	142.357	111.295
3.5 Overige baten	149.682	243.344	-228.382
<b>Totaal baten</b>	<b>11.834.299</b>	<b>10.743.529</b>	<b>1.650.748</b>
<b>Lasten</b>			
4.1 Personele lasten	10.642.127	9.380.093	1.262.034
4.2 Afschrijvingen	191.791	184.871	6.920
4.3 Huisvestingslasten	242.759	276.962	-34.203
4.4 Overige lasten	750.023	653.433	96.950
<b>Totale lasten</b>	<b>11.826.700</b>	<b>10.495.358</b>	<b>1.331.342</b>
<b>Financiële baten en lasten</b>			
6.1 Financiële baten	20.303	0	20.303
6.2 Financiële lasten	1.446	1.460	-14
<b>Totaal financiële baten en lasten</b>	<b>18.857</b>	<b>1.460</b>	<b>17.397</b>
<b>Exploitatiesaldo</b>	<b>26.456</b>	<b>246.710</b>	<b>-220.254</b>

### Toelichting op de ontwikkelingen in de meerjarenbegroting

Stichting Verderwijs staat er financieel stabiel voor en kijkt met vertrouwen vooruit naar de komende jaren. Hoewel de exploitatie in 2026 en 2027 naar verwachting negatief zal zijn, is dit grotendeels toe te schrijven aan de voorfinanciering van de groeiende leerlingenaantallen in het voortgezet speciaal onderwijs (VSO), als gevolg van de t-1 bekostigingssystematiek. Dankzij het gezonde eigen vermogen is Verderwijs goed in staat deze tijdelijke lasten op te vangen, zonder dat dit ten koste gaat van de onderwijskwaliteit of continuïteit.

Voor 2028 wordt een verslechtering van het financiële beeld verwacht, vooral als gevolg van landelijke onderwijsbezuinigingen en de onzekerheid rond het wegvallen of herstructureren van verschillende subsidies. Verderwijs houdt rekening met mogelijke aanvullende financiering, waardoor de negatieve begroting voor dat jaar mogelijk minder ernstig zal uitvallen. Het aanwezige eigen vermogen biedt ook hier voldoende buffer om tijdelijk tekorten te kunnen dragen.

### Investerings en Onderwijskwaliteit

Ondanks de financiële druk blijft Verderwijs investeren in de toekomst. Prioriteit ligt bij het moderniseren van ICT-voorzieningen, het vernieuwen van meubilair en het uitbreiden van het onderwijsleerpakket. Deze investeringen zijn essentieel om een stimulerende en passende leeromgeving te waarborgen voor alle leerlingen.

### Personeel en continuïteit

Het grootste risico blijft het aanhoudende personeelstekort, dat zowel de continuïteit als de kwaliteit van het onderwijs kan beïnvloeden. Verderwijs heeft verschillende maatregelen genomen om dit risico te beperken, onder meer via gerichte wervingsinspanningen, loopbaanontwikkeling en behoud van bestaand personeel.

### Toekomstgerichte strategie

Met de huidige meerjarenbegroting zijn de strategische doelstellingen realiseerbaar. Wel is het cruciaal dat er structureel voldoende middelen beschikbaar blijven om blijvend in te spelen op de specialistische ondersteuningsbehoeften van onze leerlingen. Alleen zo kunnen we de kwaliteit en zorg blijven bieden die zij nodig hebben en verdienen.

### Meerjarenbegroting 2025-2028

Exploitatieoverzicht				
Begroting	2025	2026	2027	2028
<b>Baten</b>				
3.1 Rijksbijdragen	12.975.450	12.690.729	12.853.131	12.911.366
3.2 Overheidsbijdragen / subsidies overige overheden	300.000	300.000	300.000	300.000
3.4 Opbrengst werk voor derden	0	0	0	0
3.5 Overige baten	75.270	75.270	75.270	75.270
<b>Totaal baten</b>	<b>13.350.720</b>	<b>13.065.999</b>	<b>13.228.401</b>	<b>13.268.706</b>
<b>Lasten</b>				
4.1 Personeelslasten	11.970.804	11.880.302	11.992.202	12.062.939
4.2 Afschrijvingen	235.474	236.868	253.462	261.040
4.3 Huisvestingslasten	325.117	326.417	327.817	327.817
4.4 Overige lasten	769.400	744.550	751.900	748.700
4.5 Doorbetalingen aan schoolbesturen	0	0	0	0
<b>Totale lasten</b>	<b>13.300.795</b>	<b>13.188.137</b>	<b>13.325.381</b>	<b>13.400.496</b>
<b>Financiële baten en lasten</b>				
6.1 Financiële baten	22.500	22.500	22.500	22.500
6.2 Financiële lasten	1.500	1.500	1.500	1.500
<b>Totaal financiële baten en lasten</b>	<b>-21.000</b>	<b>-21.000</b>	<b>-21.000</b>	<b>-21.000</b>
<b>Resultaat</b>	<b>70.925</b>	<b>-101.138</b>	<b>-75.979</b>	<b>-110.790</b>

Toelichting op de ontwikkeling van de balansposten, in vergelijking met vorig jaar

Activa	2024	2023
<b>Materiële vast activa</b>	1.278.031	1.113.691
<b>Vorderingen</b>	511.924	456.430
<b>Liquide middelen</b>	2.222.108	2.523.276
<b>Totaal vlottende activa</b>	2.734.032	2.979.706
<b>Totaal activa</b>	<b>4.012.063</b>	<b>4.093.396</b>
Passiva	2024	2023
<b>Algemene reserves</b>	1.886.028	1.854.342
<b>Bestemmingsreserve GOH</b>	726.655	617.746
<b>Bestemmingsreserve NPO</b>	0	114.138
<b>Voorzieningen</b>	55.613	100.394
<b>Kortlopende schulden</b>	1.343.767	1.406.776
<b>Totaal passiva</b>	<b>4.012.063</b>	<b>4.093.396</b>

Op basis van de jaarrekening 2024 kunnen de volgende ontwikkelingen in de activa en passiva worden toegelicht:

#### Activa

- ◆ **Vaste activa** zijn gestegen van €1.113.691 in 2023 naar €1.278.031 in 2024. Dit is het gevolg van investeringen in gebouwen en terreinen (+€102.857), inventaris en apparatuur (+€8.391) en overige materiële vaste activa (+€53.092). De totale investeringen bedroegen €356.131, terwijl de afschrijvingen €191.791 waren. Dit is een bewuste keuze om de organisatie te versterken.
- ◆ **Vlottende activa** zijn toegenomen van €456.430 naar €511.924. De stijging wordt grotendeels verklaard door hogere vorderingen op gemeenten (+€6.275), een toename in te vorderen bedragen bij het Vervangingsfonds (+€18.288) en hogere vooruitbetaalde kosten (+€27.029). Dit heeft betrekking op een tijdelijke toename van uitstaande tegoeden en vooruitbetalingen.
- ◆ **Liquide middelen** zijn afgenomen van €2.523.276 naar €2.222.108, wat voornamelijk het gevolg is van de investeringen in materiële vaste activa.

#### Passiva

- ◆ **Eigen vermogen** is licht gestegen van €2.586.226 in 2023 naar €2.612.683 in 2024. De algemene reserve is toegenomen (+€31.686), terwijl de bestemmingsreserve NPO volledig is aangewend (-€114.138). De bestemmingsreserve GOH is daarentegen toegenomen (+€108.909), wat aangeeft dat middelen grotendeels conform bestemming zijn ingezet.
- ◆ **Voorzieningen** zijn gedaald van €100.394 naar €55.613. Deze afname is grotendeels toe te schrijven aan een aangepaste berekening van de jubileumvoorziening, waarbij concretere cijfers zijn gehanteerd. Hierdoor is de voorziening realistischer ingeschat en verminderd met €45.925.
- ◆ **Kortlopende schulden** zijn afgenomen van €1.406.776 naar €1.343.767. Dit komt voornamelijk door een afname van vooruit gefactureerde termijnprojecten (-€199.348) en overige kortlopende schulden (-€52.463). Daarentegen zijn crediteuren (+€54.689) en belastingen/premies (+€101.539) gestegen, wat wijst op een toename van lopende verplichtingen richting leveranciers en de overheid.

#### Conclusie

De financiële positie van de organisatie blijft solide, met een lichte groei in eigen vermogen en een bewuste inzet van middelen. De afname van liquide middelen en voorzieningen wordt deels gecompenseerd door de afname van kortlopende schulden, wat bijdraagt aan een stabiel financieel beleid.

## De belangrijkste ontwikkelingen in de meerjarenbalans

	2024	2025	2026	2027
<b>Vaste Activa</b>	<b>1.278.031</b>	<b>1.360.548</b>	<b>1.333.262</b>	<b>1.285.656</b>
Materiële vaste activa	1.278.031	1.360.548	1.333.262	1.285.656
Gebouwen en terreinen	819.849	871.824	841.888	796.819
Overige materiële vaste activa	458.182	488.724	491.374	488.837
Financiële vaste activa	0	0	0	0
<b>Vlottende Activa</b>	<b>2.734.032</b>	<b>2.725.460</b>	<b>2.654.628</b>	<b>2.627.954</b>
Vorderingen	511.924	511.924	511.924	511.924
Liquide Middelen	2.222.108	2.213.536	2.142.704	2.116.030
<b>Totaal Activa</b>	<b>4.012.063</b>	<b>4.086.008</b>	<b>3.987.890</b>	<b>3.913.610</b>
<b>Eigen Vermogen</b>	<b>2.612.683</b>	<b>2.683.608</b>	<b>2.582.470</b>	<b>2.506.490</b>
Algemene Reserve	1.886.028	1.956.953	1.855.815	1.779.835
Bestemmingsreserve publiek	726.655	726.655	726.655	726.655
Bestemmingsreserve privaat				
<b>Vorzieningen</b>	<b>55.613</b>	<b>58.633</b>	<b>61.653</b>	<b>63.353</b>
<b>Langlopende schulden</b>				
<b>Kortlopende schulden</b>	<b>1.343.767</b>	<b>1.343.767</b>	<b>1.343.767</b>	<b>1.343.767</b>
<b>Totaal Passiva</b>	<b>4.012.063</b>	<b>4.086.008</b>	<b>3.987.890</b>	<b>3.913.610</b>

De meerjarenbalans 2025-2027 laat zien dat Stichting Verderwijs financieel gezien koersvast blijft. Er worden gerichte investeringen gedaan in onderwijskwaliteit, waarbij ook aandacht is voor risico's en trends richting de toekomst. De liquiditeitspositie, de waarde van vaste activa en de ontwikkeling van het eigen vermogen geven gezamenlijk een betrouwbaar beeld van de financiële gezondheid op de middellange termijn.

### ◆ Liquiditeit

Liquiditeit geeft aan in hoeverre een organisatie in staat is om haar kortlopende verplichtingen (zoals salarissen, rekeningen en andere kosten) tijdig te betalen met beschikbare middelen. Voor Verderwijs blijft de liquiditeit gedurende de hele periode op een gezond niveau. De beschikbare liquide middelen dalen weliswaar licht – van €2.222.108 in 2024 naar €2.116.030 in 2027 – maar de verhouding tussen beschikbare middelen en kortlopende schulden blijft ruim voldoende. Dit ondersteunt dat Verderwijs haar betalingsverplichtingen goed kan nakomen, ook bij toenemende uitgaven of incidentele schommelingen.

### ◆ Vaste activa

De waarde van de vaste activa stijgt van €1.278.031 in 2024 naar €1.360.548 in 2025, waarna deze iets terugloopt tot €1.285.656 in 2027. Deze ontwikkeling weerspiegelt de geplande investeringen in gebouwen, faciliteiten en onderwijsmiddelen. Het ondersteunt de strategische focus op een toekomstbestendige leeromgeving.

### ◆ Eigen vermogen

Het eigen vermogen daalt licht van €2.612.683 in 2024 naar €2.506.490 in 2027. Deze afname hangt samen met de verwachte negatieve rentabiliteit in de laatste jaren van de prognose. Desondanks blijft de solvabiliteit op een sterk niveau, wat wijst op een gezonde financiële structuur en voldoende weerbaarheid.



## Financiële positie

Stichting Verderwijs hanteert de signaleringswaarden van de Inspectie van het Onderwijs om te kunnen sturen op financiële continuïteit. De inspectie hanteert een beperkt aantal kengetallen, te weten liquiditeit en solvabiliteit. Uit statistische analyse is gebleken dat kengetallen voor

bijvoorbeeld de rentabiliteit een minder significante voorspellingswaarde hebben. De signaleringswaarde voor liquiditeit hangt af van de omvang van een bestuur. Verderwijs valt onder een middel groot bestuur. Dan is de signaleringswaarde minder dan 1.

Kerngetal	Signaleerwaarde	2024	2023	2022
<b>Liquiditeit</b>	Minder dan 1	2,03	2,12	2,58
<b>Solvabiliteit 2 incl. voorzieningen</b>	30	66,51	65,63	72,26
<b>Solvabiliteit 1 excl. voorzieningen</b>	30	65,12	63,18	68,74

Verderwijs voldoet in ruime mate aan de signaleringswaarde liquiditeit. De liquiditeit is de afgelopen twee jaar iets afgenomen vanwege investeringen die ten goede komen aan de ambities die Verderwijs nastreeft. De komende jaren zal er voldoende geïnvesteerd worden in ICT, in inventaris en het onderhoud/ verduurzaming van de gebouwen.

**“** *Onze school heeft een flexibele schil waar wij erg blij mee zijn! Daardoor hoeven wij geen leerlingen te verdelen en staan er altijd bekende gezichten voor de klas.*

**Leerkracht**

## Verslag intern toezicht

Op deze plek doet de Raad van Toezicht (RvT) van de Stichting Verderwijs verslag van haar activiteiten in het jaar 2024.

Maar dit verslag starten wij als leden van de Raad van Toezicht van Verderwijs met een woord van dank aan alle medewerkers en partners van Stichting Verderwijs. Dankzij jullie hoogwaardige competentie en intrinsieke betrokkenheid behaalt Verderwijs een bijzonder hoog niveau van onderwijs. Ieder jaar zien we daar weer de tastbare en vreugdevolle resultaten van: jongeren die verder kunnen binnen Verderwijs, of na Verderwijs, hoe dan ook op hun levenspad: een door Verderwijzers verder verlicht levenspad.

Dank daarvoor. En voor de inspiratie die het ons geeft bij het bijdragen van ons steentje.

### Inleiding

De Raad van Toezicht blikt in deze inleiding terug op het afgelopen jaar aan de hand van de meest bepalende thema's, dilemma's en besluiten.

### Thema's 2024

#### ◆ Zorg in Onderwijstijd

Met veel plezier en interesse is de RvT deelgenoot geweest van het Verderwijs Symposium 'Zorg in Onderwijstijd'. Met het geboden programma werd scherp, en door deelnemende organisaties onderkend, duidelijk wat de voordelen van ZiO zijn. Tegen deze achtergrond sprak de RvT haar hoop uit dat getoonde voorbeelden duurzaam ingebed kunnen raken in organisatorische en financiële verbanden en systemen.

#### ◆ Zichtbaarheid

Met interesse ervaart de RvT een steeds professionelere online aanwezigheid van Verderwijs, naast de al professionele aanwezigheid offline van Verderwijs. Op deze manier ontstaat breed een goed beeld van wat Verderwijs doet en hoe ze Zorg in Onderwijs biedt.

### Dilemma's 2024

#### ◆ Groei versus Kwaliteit

In 2024 hebben we binnen de RvT regelmatig stil gestaan bij het dilemma Groei versus Kwaliteit. De praktijkvraag die hierbij speelde was hoe kun je als Verderwijs-organisatie verantwoord tegemoet komen aan een groeiende druk vanuit de omgeving om meer leerlingen op te nemen. De vraag kwam in theoretische, verantwoordende zin terug tijdens de Bestuurlijke Visitatie vanuit de PO-Raad. Terugkijkend op 2024 stelt de RvT vast dat de ingezette koers van kwalitatief verantwoord meebewegen een juiste is voor alle betrokken partijen. Daarbij gaat de RvT er vanuit dat dit gesprek in 2025 zal doorgaan.

#### ◆ Dreigend Lerarentekort

Samenhangend met dit dilemma speelde ook de vraag hoe om te gaan met het voortdurende dreigende risico van lerarentekorten. De vraag hierbij was hoe de capaciteit met behoud van kwaliteit op orde te houden. Ook deze ontwikkeling zal de RvT aandachtig in 2025 blijven volgen.

### Besluiten 2024

Uit de besluitenlijst van de RvT:

#### ◆ 240424-01

Het Toezichtkader is vastgesteld.

#### ◆ 240619-01

Het Jaarverslag, de Jaarrekening en het Accountantsverslag over 2024 worden goedgekeurd.

#### ◆ 241211-02

Marco Mud wordt herbenoemd als voorzitter van de RvT.

## Samenstelling intern toezicht

Naam	Functie	(Neven)functies betaald / onbetaald	Aandachtsgebied en / of commissies*
<b>Drs. M.R.G.P. (Marco) Mud (1965)</b>	<b>Voorzitter</b>	- Directeur en mede-eigenaar ACTIVITY project management services; - Manager Uitvoering a.i. GVB RIB Amsterdam; - Bestuursvoorzitter Dorpsplatform Langbroek.	- Voorzitter - Strategie - Externe stakeholders
<b>S. (Sandra) van der Veer AA (1974)</b>	<b>Lid</b>	- Extern accountant Flynth Audit B.V. - Lid werkgroep Onderwijs – NBA	Financiën en personeel
<b>J.A. (Johan) Varkevisser (1952)</b>	<b>Lid</b>	- Bestuurslid Stichting Energie Zeist - Lid RvT Vrienden van het Binnenbos	- Kwaliteit onderwijs - Ontwikkelingen in Zeist en omgeving

Er zijn geen wijzigingen in de samenstelling van de RvT in 2024. De leden van de RvT krijgen een vergoeding die valt ruimschoots binnen de VTOI-NVTK richtlijn voor honorering van toezichthouders in het onderwijs en de WNT-normen. De hoogte van de vergoeding is in de jaarrekening weergegeven.

### Hoe het toezicht is vormgegeven

Als RvT nemen we onze visie, missie, onze 'profielingsparels' en de kernwaarden van Verderwijs (zoals geformuleerd in het strategisch beleidsplan 2020-2024 (zie kader) als uitgangspunten bij het (laten) bereiken van de geformuleerde doelen.

Als RvT zien we dat het strategisch beleidsplan op een goede manier richting geeft aan de ontwikkeling van de scholen en concreet bijdraagt aan de kwaliteit van het onderwijs waarmee de ambities van Verderwijs nagestreefd en gerealiseerd worden.

### 1 Onderwijs dat verder gaat

Wij stemmen het onderwijs af op de individuele leerling en bieden ruime ondersteuning. Wij zoeken altijd naar een oplossing. We zien probleemgedrag als een hulpvraag van de leerling en gaan voor succeservaringen!

### 2 Bewegend leren

Uit ervaring weten wij dat bewegend leren stimuleert, als leren niet vanzelf gaat. Onze leerlingen raken door bewegend leren betrokken, leren met plezier en kunnen hun energie kwijt.

### 3 Gemotiveerde professionals

Stichting Verderwijs bestaat uit gemotiveerde, ambitieuze professionals met een sterk kwaliteitsbewustzijn. Vanuit vertrouwen en saamhorigheid zijn wij in staat om maatwerk te bieden. Daardoor kunnen wij het beste uit iedere leerling halen.

Wij geven ons toezicht op planmatige, proactieve en transparante wijze vorm, die past bij Verderwijs. Wij voeren onze controle taken conform de statuten uit, zien toe op de rechtmatige verwerving en de doelmatige en rechtmatige bestemming en aanwending van de middelen, we nemen onze rol als werkgever serieus en zijn kritisch op ons eigen functioneren. Ook onze rol als sparringpartner voor het CvB vullen we zo passend en goed mogelijk in. Jaarlijks bespreekt een afvaardiging van de RvT het functioneren van het College van Bestuur. Voor de bezoldiging is de cao bestuurders funderend onderwijs en de WNT-normen bepalend. De bezoldiging van de bestuurder valt binnen de WNT-norm.

We werken met een jaaragenda afgestemd op de jaarplannen van het CvB en de Medezeggenschapsraad. Er wordt voor elke RvT-vergadering een agenda opgesteld door de voorzitter in overleg met de bestuurder. Hierbij is de jaaragenda leidend. Alle toezichthouders kunnen onderwerpen aandragen bij de voorzitter. In de agenda van de RvT-vergaderingen wordt voldoende tijd ingeruimd voor bespreking van de focuspunten van ons toezicht.

De Code Goed Bestuur PO en de statuten vormen de basis voor onze werkwijze. Tijdens besprekingen van het financieel beleid, de meerjarenbegroting, de kwartaalcijfers en de (mogelijke) (integrale) risico's, is steeds stilgestaan bij de rechtmatige verwerving en doelmatige besteding van middelen. In september namen we deel aan een onderzoek van de PO Raad in het kader van een Bestuurlijke visitatie. Er zijn in 2024 geen afwijkingen van de Code Goed Bestuur PO geconstateerd.

Wij vinden het belangrijk dat we de kennis die nodig is voor goed toezicht up-to-date houden en daar besteden we aandacht aan. Daarnaast vinden we het van belang ons toezicht structureel te blijven verbeteren en willen daarom ook stilstaan bij onze ontwikkeling als team. Als team geven we elkaar doorlopend feedback op inhoudelijk-, proces-, en relatieniveau.

## Toelichting op gegeven adviezen

### Organisatie

In 2024 hebben we het risico management proces dat we in 2023 geëvalueerd en geoptimaliseerd hebben (zie hiervoor ons vorige Jaarverslag) een centrale plek in ons toezichtkader en onze vergaderingen met de bestuurder gegeven. Samen met de strategische en financiële meerjarenplannen vormen deze de drie pijlers van ons toezicht waarmee we de continuïteit van Verderwijs kwalitatief, organisatorisch en financieel willen waarborgen.

In het voorjaar van 2024 heeft de RvT de jaarlijkse zelfevaluatie gedaan. Gesproken is onder meer over het Toezichtkader, de onderlinge rolverdeling en de samenwerking, en de Code Goed Bestuur.

### HR & Kwaliteit

Het wel en wee op de scholen en in de organisatie deelden we in de vergaderingen en daarbuiten. Feestelijke gebeurtenissen, zoals een diploma-uitreiking; kwaliteit-simpulsen zoals het Symposium Zorg in Onderwijstijd (zie Thema's hierboven), maar helaas ook nare gebeurtenissen. De zorgen en acties inzake het personeels-tekort volgden we, evenals het ziekteverzuim, met grote aandacht.

Ook hadden we dit jaar weer interessante uitwisseling met een delegatie van de MR.

### Financiën

De accountant heeft de RvT en het lid met de portefeuille financiën geïnformeerd inzake het accountantsverslag 2024 en zijn verslag van de jaarrekeningcontrole en is zeer positief over de kwalitatieve verbetering die de Verderwijs na de verzelfstandiging heeft doorgemaakt.

Deze ontwikkeling heeft effect op de hele organisatie, hierdoor is meer controle en sturing en kunnen duidelijke keuzes worden gemaakt. Verderwijs heeft een gezonde financiële positie en houdt ter waarborging van de continuïteit een hogere risico reserve aan dan de signaleringswaarde van de inspectie van het onderwijs hanteert. Deze hogere reserve is nodig om tegenvallers op de te kunnen vangen, vanwege de wens om een wendbare kwalitatieve bestendige organisatie te zijn. Het duidelijke inzicht op de financiële positie en bijhouden van een periodiek risicolog stemt tot tevredenheid van de RvT.

Het RvT lid met focus Financiën heeft voorafgaand aan de vaststelling en goedkeuring van de jaarrekening en het bestuursverslag 2024, samen met het CvB, het accountantsverslag van accountant besproken. Ook zijn voorafgaand aan de reguliere RvT vergaderingen documenten besproken, zoals:

- ◆ Soft close-rapportages met tussentijdse afsluitingen en prognose van het resultaat en risicolog;
- ◆ Goedkeuring jaarverslag 2023 en bespreking van de bevindingen (accountantsverslag) van de accountant;
- ◆ Goedkeuring begroting 2024 en 2025;
- ◆ Formatieplan 2024/2025;
- ◆ Herijking risicomanagementrapportages.

Namens de gehele Raad van Toezicht,

Marco Mud  
Voorzitter

# Onderwijsresultaten 2024

## Onderwijsresultaten SO Noorderlicht

### Didactische resultaten

			Streefdoel	Behaald
Kleuters	Sociaal emotioneel	Sociaal emotionele ontwikkeling	80%	88%
		Zelfstandigheid	80%	100%
		Redzaamheid	80%	100%
		Speelgedrag	80%	94%
	Didactisch	Taal lezen	80%	88%
		Rekenen	80%	88%
		Vorbereidend schrijven	80%	94%
Sociaal emotionele ontwikkeling	Zelfstandigheid	Leerroute 'Leren en ontwikkelen'	65%	52%
		Leerroute 'Communicatie'	65%	52%
Welbevinden	Welbevinden	Leerroute 'Sociaal emotioneel'	65%	54%
		WMK	>3.00	3.20
		WMK welbevinden	>7.5	6.7
		WMK veiligheid	>7.5	5.9
		Incidenten	Afname incidenten	Toename incidenten

			Streefdoel	Behaald	
Nederlandse taal	Technisch lezen	Leerroute 3 (intensief)	55%	61%	
		Leerroute 4a (basis)	75%	63%	
		Leerroute 4b (verdiept)	70%	45%	
		Leerroute 5 (zeer verdiept)	85%	89%	
Taalverzorging (spelling)	Taalverzorging (spelling)	Leerroute 3 (intensief)	60%	52%	
		Leerroute 4a (basis)	60%	52%	
		Leerroute 4b (verdiept)	65%	74%	
	Begrijpend lezen	Begrijpend lezen	Leerroute 5 (zeer verdiept)	70%	65%
			Leerroute 3 (intensief)	60%	33%
			Leerroute 4a (basis)	65%	63%
Rekenen	Rekenen	Leerroute 4b (verdiept)	65%	71%	
		Leerroute 5 (zeer verdiept)	65%	80%	
		Leerroute 3 (intensief)	70%	62%	
		Leerroute 4a (basis)	65%	78%	
Burgerschap	Burgerschap Competenties	Leerroute 4b (verdiept)	65%	57%	
		Leerroute 5 (zeer verdiept)	60%	45%	
		Onderbouw	7 items per klas	3 van de 4 klassen behaald	
		Middenbouw	7 items per klas	2 van de 3 klassen behaald	
		Bovenbouw	7 items per klas	5 van de 5 klassen behaald	

### Uitstroombestemming

SO Noorderlicht	Percentage leerlingen per leer-route start schooljaar	Relevante wijzigingen in uitroomperspectief	Streefdoel 2023-2024	Behaald 2023-2024	Verwacht ambitiedoel 2024-2025	Bijgesteld ambitiedoel 2024-2025
<b>Uitstroom leerroute 3</b>	11% (16 lln)	4% (5 lln)	90%	96%	90%	Blijft staan
<b>Uitstroom leerroute 4</b>	32% (45 lln)	8% (11 lln)	90%	92%	90%	Blijft staan
<b>Uitstroom leerroute 5</b>	4% (5 lln)	3% (4 lln)	90%	97%	90%	Blijft staan
<b>Geen leerroute vastgesteld</b>	46% (64 lln)	-	-	-	-	-
<b>Uitstroom OnderwijsZorg</b>	7% (10 lln)	8% (11 lln)	-	92%	-	90%
<b>Totaal uitstroombestemming behouden</b>	100% (140 lln)	12% (17 lln)	90%	88%	95%	90%

### Doorstroom gespecialiseerde klas

SO Noorderlicht	Streefdoel 2023-2024	Behaald 2023-2024	Verwacht ambitiedoel 2024-2025	Bijgesteld ambitiedoel 2024-2025
<b>Doorstroom gespecialiseerde klas naar reguliere klas</b>	30%	17%	35%	30%

## Onderwijsresultaten VSO Heuvelrug 2024

### Didactische ontwikkeling

Leerlijn	Streefdoel	Behaald	Niet behaald leerroute
<b>Sociaal emotioneel</b>	75%	89%	11%
<b>Werknemersvaardigheden</b>	75%	93%	7%
<b>Burgerschap</b>	75%	92%	8%
<b>Begrijpend lezen</b>	75%	77%	23%
<b>Rekenen</b>	75%	84%	16%
<b>Spelling</b>	75%	81%	19%

### Uitstroom ten aanzien van uitroomperspectief

Uitstroom t.a.v. Perspectief	Aantal lln	Op perspectief	Onder perspectief	Boven perspectief
<b>Uitstroom LR 3</b>	15	93%	7%	13%
<b>Uitstroom LR 4</b>	23	96%	4%	22%
<b>Uitstroom LR 5</b>	4	100%	0%	0%
<b>Uitstroom LR 5 met MBO</b>	6	100%	0%	50%
<b>Totaal</b>	<b>48</b>	<b>96%</b>	<b>4%</b>	<b>21%</b>

## Bijlage

# Lijst van afkortingen

<b>(V)SO</b>	(Voortgezet) speciaal onderwijs
<b>PO</b>	Primair onderwijs
<b>VO</b>	Voortgezet onderwijs
<b>MBO</b>	Middelbaar beroepsonderwijs
<b>PRO</b>	Praktijkonderwijs
<b>VMBO BB</b>	Voortgezet middelbaar onderwijs basis beroepsgericht
<b>PABO</b>	Pedagogische academie basisonderwijs
<b>OCW</b>	Ministerie voor Onderwijs, Cultuur en Wetenschap
<b>BIS</b>	Begeleid interne stage
<b>BES</b>	Begeleid externe stage
<b>HU</b>	Hogeschool Utrecht
<b>GO</b>	Gespecialiseerd onderwijs
<b>OPP</b>	Ontwikkelperspectiefplan
<b>TLV</b>	Toelaatbaarheidsverklaring
<b>PBS</b>	Positive Behavior Support
<b>TOS</b>	Taalontwikkelstoornis
<b>WMK</b>	Werken met Kwaliteit (digitale module)
<b>SWV</b>	Samenwerkingsverband
<b>ZOUT</b>	Zuidoost Utrecht (samenwerkingsverband)
<b>ALV</b>	Algemene ledenvergadering
<b>CJG</b>	Centrum voor Jeugd en Gezin

<b>GGD</b>	Gemeentelijke Gezondheidsdienst
<b>UWV</b>	Uitvoeringsinstituut Werknemersverzekeringen
<b>RvT</b>	Raad van Toezicht
<b>Het CvB</b>	Het College van Bestuur
<b>De CvB</b>	De Commissie van de begeleiding
<b>MR</b>	Medezeggenschapsraad
<b>AVS</b>	Algemene Vereniging Schoolleiders
<b>VfPf</b>	Vervangingsfonds /Participatiefonds
<b>CAO</b>	Collectieve arbeidsovereenkomst
<b>WKR</b>	Werkkostenregeling
<b>RI&amp;E</b>	Risico-inventarisatie en evaluatie
<b>WW</b>	Werkloosheidswet
<b>BW</b>	Bovenwettelijke uitkering
<b>FTE</b>	Fulltime-equivalent
<b>WNT</b>	Wet Normering Topinkomens
<b>ESF</b>	Europees Sociaal Fonds
<b>NPO</b>	Nationaal Onderwijs Programma
<b>React-EU</b>	Recovery Assistance for Cohesion and the Territories of Europe
<b>CUMI</b>	Culturele minderheden
<b>MJOP</b>	Meerjaren onderhoudsplanning
<b>MARAP</b>	Managementrapportage

## Kengetallen

	2024	2023
Liquiditeit <i>(Vlottende activa / kortlopende schulden)</i>	2,03	2,12
Solvabiliteit 1 <i>(Eigen vermogen (excl. voorzieningen) / totale vermogen * 100%)</i>	65,12	63,18
Solvabiliteit 2 <i>(Eigen vermogen (incl. voorzieningen) / totale vermogen * 100%)</i>	66,51	65,63
Rentabiliteit <i>(Saldo gewone bedrijfsvoering / totale baten (incl. fin. baten) * 100%)</i>	0,22	2,30
Weerstandvermogen excl. MVA <i>(Eigen vermogen - materiële vaste activa) / rijksbijdragen * 100%</i>	11,68	14,22
Weerstandvermogen incl. MVA <i>(Eigen vermogen / totale baten * 100%)</i>	22,12	24,07
Personele lasten / totale lasten + fin lasten (in %)	90,13	89,36
Materiële lasten / totale lasten + fin lasten (in %)	9,87	10,64

### Liquiditeit

Het kengetal geeft aan in welke mate men in staat is om op korte termijn aan alle verplichtingen te voldoen.

### Solvabiliteit

De solvabiliteit geeft aan in welke mate de bezittingen op de activazijde van de balans zijn gefinancierd met eigen of vreemd vermogen.

### Rentabiliteit

In het bedrijfsleven wordt met de rentabiliteit de winst- of verliesgevendheid van een onderneming bedoeld. In het onderwijs (non-profit sector) wordt een relatie gelegd tussen het behaalde resultaat en de ontwikkeling hiervan op het weerstandvermogen. Het geeft aan welk deel van de totale baten resteert na aftrek van de lasten.

### Weerstandvermogen

Het weerstandvermogen geeft inzicht in de capaciteit om onvoorziene tegenvallers in de exploitatie op te vangen.

### Bovenmatig Eigen Vermogen

	2024	2023
Totaal eigen vermogen	€ 2.612.683	€ 2.586.226
Privaat eigen vermogen	€	€
Feitelijk eigen vermogen	€ 2.612.683	€ 2.586.226
Normatief eigen vermogen	€ 1.671.428	€ 1.489.566
<b>Mogelijk bovenmatig eigen vermogen</b>	€ 941.255	€ 1.096.660
Ratio eigen vermogen	1,56	1,74

# Jaarrekening

## B1 Grondslagen

### Algemeen

De jaarrekening is opgesteld volgens de Regeling Jaarverslaggeving Onderwijs. In deze regeling is bepaald dat de bepalingen van Titel 9 Boek 2 BW en de Richtlijnen voor de Jaarverslaggeving Onderwijs (in het bijzonder RJ660 Onderwijsinstellingen) van toepassing zijn met inachtneming van de daarin aangeduide uitzonderingen.

Activa en verplichtingen worden in het algemeen gewaardeerd tegen de verkrijgings- of vervaardigingsprijs of de actuele waarde. Indien geen specifieke waarderingsgrondslag is vermeld, vindt waardering plaats tegen de verkrijgingsprijs. Baten en lasten worden toegerekend aan het jaar waarop ze betrekking hebben. Winsten worden slechts opgenomen voor zover zij op balansdatum zijn gerealiseerd. Verplichtingen en mogelijke verliezen die hun oorsprong vinden voor het einde van het verslagjaar, worden in acht genomen indien zij voor het opmaken van de jaarrekening bekend zijn geworden.

Voor zover van toepassing zijn ter vergelijking opgenomen de realisatiecijfers van het voorgaande jaar, alsmede de (goed-gekeurde) begroting van het huidige jaar.

Het bestuur heeft zich een oordeel gevormd over de zaken die in het jaarverslag worden besproken en heeft voor de bedragen die in de jaarrekening zijn opgenomen schattingen gemaakt. Indien dit voor het geven van het in art. 2:362 lid 1 BW vereiste inzicht noodzakelijk is, is de aard van deze oordelen en schattingen inclusief de bijbehorende veronderstellingen opgenomen bij de toelichting op de betreffende jaarrekeningpost.

De activiteiten van de stichting bestaan uit het geven van (voortgezet) speciaal onderwijs. De stichting is gevestigd te Zeist en is ingeschreven bij de Kamer van Koophandel te Utrecht onder nummer 54255791.

Door afronding op hele euro's kunnen in het verslag kleine verschillen worden geconstateerd.

De jaarrekening is opgesteld vanuit de continuïteitsveronderstelling.

### Grondslagen voor de waardering van activa en passiva

#### Materiële vaste activa

De materiële vaste activa worden gewaardeerd tegen de verkrijgingsprijs, verminderd met de cumulatieve afschrijvingen en indien van toepassing met bijzondere waardeverminderingen. De afschrijvingen worden gebaseerd op de geschatte economische levensduur en worden berekend op basis van een vast percentage van de verkrijgingsprijs, rekening houdend met een eventuele restwaarde.

Als ondergrens voor de te activeren zaken met een gebruiksduur van langer dan 1 jaar wordt € 1.000 aangehouden.

De activagroepen met afschrijvingstermijnen zijn als volgt bepaald:

Gebouw en verbouwingen: diverse afschrijvingstermijnen op basis van geschatte levensduur, inclusief groot onderhoud.

Technische zaken: diverse afschrijvingstermijnen op basis van geschatte levensduur.

Meubilair: alle meubilair 20 jaar, idem voor de inrichting van het speellokaal.

ICT: computers, servers, beamers & printers 3 jaar, digitale schoolborden 5 jaar en netwerkbekabeling 10 jaar.

Onderwijsleerpakket: leermethoden & apparatuur (o.a. koelkast en tv) 8 jaar.

#### Vorderingen

De vorderingen en overlopende activa worden bij eerste verwerking opgenomen tegen de reële waarde en vervolgens gewaardeerd tegen de geamortiseerde kostprijs.

De reële waarde en geamortiseerde kostprijs zijn gelijk aan de nominale waarde.

Noodzakelijk geachte voorzieningen voor het risico van oninbaarheid worden in mindering gebracht.

Deze voorzieningen worden bepaald op basis van individuele beoordeling van de vorderingen en overlopende activa. De vorderingen en overlopende activa hebben een looptijd korter dan een jaar, tenzij dit bij de toelichting op de balans anders is aangegeven.

#### Liquide middelen

De liquide middelen staan, voor zover niet anders vermeld, ter vrije beschikking van het bestuur.

Liquide middelen zijn gewaardeerd tegen nominale waarde. Liquide middelen, die niet ter directe beschikking staan, worden verwerkt onder de vorderingen.

Liquide middelen, die langer dan 12 maanden niet ter directe beschikking staan, worden verwerkt onder de financiële vaste activa.

#### Eigen Vermogen

Het eigen vermogen bestaat uit de algemene reserve die voortkomt uit de door (semi-) overheidsinstellingen gefinancierde activiteiten, bestemmingsreserves en bestemmingsfondsen. Hierbij is onderscheid gemaakt tussen reserves uit private middelen en reserves uit publieke middelen.

De algemene reserve vormt een buffer ter waarborging van de continuïteit van de instelling. Deze wordt opgebouwd uit de resultaatbestemming van overschotten welke ontstaan uit het verschil tussen de toegerekende baten en werkelijk gemaakte lasten. In geval van een tekort wordt dit resultaat ten laste van de algemene reserve gebracht.

Indien een beperkte bestedingsmogelijkheid door de organisatie is aangebracht, dan is het aldus afgezonderde deel van het eigen vermogen aangeduid als bestemmingsreserve. De beperkte bestedingsmogelijkheid van de bestemmingsreserve is door het bestuur bepaald en betreft geen verplichting. Het bestuur kan deze verplichting zelf opheffen.

Per 31 december 2019 is een bestemmingsreserve publiek gevormd t.b.v. groot onderhoud. Het groot onderhoud uit het Meerjaren Onderhoudsplan (MJOP) zal worden geactiveerd en de afschrijvingskosten zullen jaarlijks ten laste van de bestemmingsreserve worden geboekt.

In het kader van het Nationaal Programma Onderwijs (NPO) ontvangen onderwijsinstellingen extra bekostiging. Het bestuur heeft besloten om voor de bedragen, die per 31 december 2022 nog niet besteed waren, een "Bestemmingsreserve NPO", te vormen. Per 31 december 2024 is de bestemmingsreserve volledig verantwoord en het saldo nihil.

#### Voorzieningen

De voorzieningen worden gevormd voor verplichtingen die op balansdatum bestaan, waarbij het waarschijnlijk is dat een uitstroom van middelen noodzakelijk is, waarvan de hoogte redelijkerwijs geschat kan worden en voor zover deze verplichtingen en risico's niet op activa in minderling zijn gebracht. De voorzieningen worden opgenomen voor de nominale waarde, met uitzondering van de voorziening jubilea en de voorziening duurzame inzetbaarheid. Deze worden opgenomen voor de contante waarde.

De voorzieningen zijn verdeeld naar langlopend en kortlopend. Kortlopend heeft betrekking op het deel van de voorziening met een looptijd van maximaal één jaar. Het langlopend deel op het deel met een looptijd langer dan één jaar.

#### Voorziening jubilea:

Op grond van de Richtlijnen voor de Jaarverslaggeving is een voorziening voor toekomstige jubileumuitkeringen gevormd. Voor de berekening is uitgegaan van de datum van indiensttreding van de medewerker in het onderwijs. Vanaf deze datum bouwt de medewerker aanspraken op voor een te ontvangen jubileum-gratificatie bij 25-jarig en 40-jarig dienstverband. Er is rekening gehouden met een variabele blijfkans en een rekenrente van 2,5 %.

#### Voorziening (eigen) wachtgelders PO:

Indien een werknemer ontslagen wordt en de instroomtoets van het Participatiefonds niet positief wordt afgerond of er een negatieve beschikking wordt afgegeven, verhaalt het Participatiefonds de uitkeringen op het bevoegd gezag. Voor alle ex-werknemers waarvoor de instroomtoets niet met positieve beschikking is afgerond wordt voor de nog komende periode een voorziening gevormd. Met ingang van 1 augustus 2022 is het Reglement van het Participatiefonds aangepast. Voor alle medewerkers die vanaf deze datum worden ontslagen zal het Participatiefonds 50% van de uitkering verhalen op de werkgever. Hiervoor wordt een voorziening gevormd. Indien de werkgever aantoonbaar kan maken aan alle voorwaarden van het Participatiefonds te hebben voldaan zal het Participatiefonds 90% van de uitkering compenseren. Voor het restant van 10% wordt een voorziening gevormd.

Voor alle ex-medewerkers waarvan op 31 december 2024 zeker is dat voor hen de instroomtoets niet tot een positieve beschikking heeft geleid, of van wie het bevoegd gezag aangeeft geen positieve beschikking te verwachten en waarvan de ontslagdatum voor 1 augustus 2023 ligt wordt een voorziening gevormd. Voor medewerkers waarvan de ontslagdatum op of na 1 augustus 2023 ligt zal een voorziening voor 50% resp. 10% van de uitkering worden gevormd. Deze is berekend als het aantal maanden dat het bevoegd gezag verwacht dat de uitkering zal duren vermenigvuldigd met het maandelijks bedrag dat verhaald wordt op de instelling, gebaseerd op informatie van het UWV.

#### Voorziening Wet Arbeidsmarkt in Balans (WAB):

Per 1 januari 2021 is de WAB in werking getreden. Eén van de gevolgen van deze wet is dat werknemers met een tijdelijk dienstverband recht hebben op een transitievergoeding indien de werkgever besluit het tijdelijk dienstverband niet te verlengen. Aangezien dit tot een toekomstige verplichting kan leiden dient hiervoor een voorziening opgenomen te worden. Deze voorziening is gebaseerd op de in de wet vastgelegde berekening voor een transitievergoeding. Voor Stichting Verderwijs worden de verplichtingen op minder dan € 5.000 of 0,5% van de baten ingeschat en is er derhalve geen voorziening opgenomen.

#### Langlopende en kortlopende schulden en overige verplichtingen

Langlopende en kortlopende schulden en overige financiële verplichtingen worden na eerste opname gewaardeerd tegen geamortiseerde kostprijs op basis van de effectieve rekenmethode.

De reële waarde en geamortiseerde kostprijs zijn gelijk aan de nominale waarde van de schuld. De overlopende passiva betreffen vooruit ontvangen bedragen die aan opvolgende perioden worden toegerekend en nog te betalen bedragen, voor zover ze niet onder de kortlopende schulden zijn te plaatsen.

#### Kasstroomoverzicht

In samenhang met de balans en de staat van baten en lasten moet het kasstroomoverzicht bijdragen aan het inzicht in de financiering en liquiditeit. Het kasstroomoverzicht is opgesteld volgens de indirecte methode. Bij de indirecte methode wordt het resultaat (saldo van baten en lasten) als basis genomen.

Dit overzicht geeft weer waaraan de in de verslagperiode beschikbaar gekomen gelden zijn besteed. De geldmiddelen in het kasstroomoverzicht bestaan uit liquide middelen en deposito's met een looptijd van minder dan 3 maanden.

Transacties waarbij geen instroom of uitstroom van kasmiddelen plaatsvindt, waaronder financial leasing, zijn niet in het kasstroomoverzicht opgenomen.

## Resultaatbepaling

#### Algemeen

De baten en lasten worden toegerekend aan het boekjaar waarop ze betrekking hebben. Winsten worden slechts genomen voor zover zij op balansdatum zijn verwezenlijkt. Verliezen en risico's die hun oorsprong vinden voor het einde van het verslagjaar, worden in acht genomen, indien zij voor het vaststellen van de jaarrekening bekend zijn geworden.

De instelling heeft in haar statuten geen bepalingen opgenomen omtrent de verdeling van de winst. Er is dus geen statutaire regeling winstbestemming.

#### Baten & lasten

##### Rijksbijdragen:

Onder de rijksbijdragen worden de vergoedingen voor de exploitatie, verstrekt door het Ministerie van OCW, opgenomen. Tevens worden hier verantwoord de door het samenwerkingsverband ontvangen doorbetalingen van rijksbijdragen. Rijksbijdragen worden als baten verantwoord in de staat van baten en lasten in het jaar waarop de toekenning betrekking heeft.

Geormerkte OCW-subsidies (doelsubsidies met verrekening clausule) worden ten gunste van de staat van de baten en lasten verantwoord in het jaar waarvan de gesubsidieerde lasten komen.

Niet bestede middelen worden verantwoord onder de overlopende passiva zolang de bestedingstermijn niet is verlopen.

Niet bestede middelen worden verantwoord onder de kortlopende schulden als terug te betalen subsidie zodra de bestedingstermijn is verlopen op balansdatum.

##### Overige overheidsbijdragen en subsidies:

Onder de overige overheidsbijdragen worden de vergoedingen opgenomen, verstrekt door gemeente, provincie of andere overheidsinstellingen. De overige overheidsbijdragen worden toegerekend aan het verslagjaar waarop ze betrekking hebben.

Exploitatiesubsidies worden als baten verantwoord in de staat van baten en lasten in het jaar waarin de gesubsidieerde kosten zijn gemaakt of opbrengsten zijn gederfd, of wanneer een gesubsidieerd exploitatietekort zich heeft voorgedaan.

De baten worden verantwoord als het waarschijnlijk is dat deze worden ontvangen en de instelling de condities voor ontvangst kan aantonen.

##### Overige baten:

Onder de overige baten worden de vergoedingen opgenomen die niet verstrekt zijn door het Ministerie van OCW, gemeenten, provincies of andere overheidsinstellingen.

De overige baten (waaronder ouderbijdragen) worden toegerekend aan het verslagjaar waarop ze betrekking hebben.

##### Personeelsbeloningen:

Lonen, salarissen en sociale lasten worden op grond van de cao uitbetaald. De beloningen van het personeel worden als last in de staat van baten en lasten verantwoord in de periode waarin de arbeidsprestatie wordt verricht en, voor zover nog niet uitbetaald, als verplichting op de balans opgenomen.

Als de reeds betaalde bedragen de verschuldigde beloningen overtreffen, wordt het meerdere opgenomen als een overlopend actief voor zover er sprake zal zijn van terugbetaling door het personeel of van verrekening met toekomstige betalingen door het bevoegd gezag.

#### **Pensioenen:**

De instelling heeft een toegezegd pensioenregeling bij Stichting Bedrijfspensioenfonds ABP. Op deze pensioenregeling zijn de bepalingen van de Nederlandse Pensioenwet van toepassing en worden op verplichte en contractuele basis premies betaald door de instelling. ABP hanteert het middelloon als pensioengevende salarisgrondslag. ABP probeert ieder jaar de pensioenen te verhogen met de gemiddelde stijging van de lonen in de sectoren overheid en onderwijs. Wanneer de dekkingsgraad lager is dan 105% vindt er geen indexatie plaats.

De premies worden verantwoord als personeelskosten zodra deze verschuldigd zijn.

Vooruitbetaalde premies worden opgenomen als overlopende activa indien dit tot een terugstorting leidt of tot een vermindering van toekomstige betalingen. Nog niet betaalde premies worden als verplichting op de balans opgenomen.

De dekkingsgraad van het ABP ultimo 2024 is 111,7%. Per ultimo 2023 was deze 110,5%

#### **Afschrijvingen:**

Materiële Vaste Activa worden vanaf het moment van ingebruikneming afgeschreven over de verwachte toekomstige gebruiksduur van het actief.

#### **Huisvestingslasten:**

Onder de huisvestingslasten worden de uitgaven voor huisvesting opgenomen. De lasten worden toegerekend aan het verslagjaar waarop ze betrekking hebben.

#### **Overige lasten:**

De overige lasten hebben betrekking op uitgaven die voortvloeien uit aangegane afspraken dan wel noodzakelijk zijn voor het geven van onderwijs en worden toegerekend aan het verslagjaar waarop ze betrekking hebben.

#### **Financiële baten en lasten:**

Rentebaten en rentelasten worden tijdsevenredig verwerkt, rekening houdend met de effectieve rentevoet van de betreffende activa en passiva.

## Financiële instrumenten en risicobeheersing

### **Algemeen**

De in deze toelichting opgenomen gegevens verschaffen informatie die behulpzaam is bij het schatten van de omvang van risico's die verbonden zijn aan zowel de in de balans opgenomen als de niet in de balans opgenomen financiële instrumenten. De primaire financiële instrumenten van het bestuur, anders dan derivaten, dienen ter financiering van de operationele activiteiten van het bestuur of vloeien direct uit deze activiteiten voort. Het beleid van het bestuur is om niet te handelen in financiële instrumenten voor speculatieve doeleinden. De belangrijkste risico's uit hoofde van de financiële instrumenten van het bestuur zijn het marktrisico, het kredietrisico, het liquiditeitsrisico, het kasstroomrisico en renterisico.

### **Marktrisico**

De instelling is werkzaam in Nederland. Het valutarisico is daarmee nihil.

De instelling loopt geen prijsrisico's.

De instelling loopt renterisico over de rentedragende vorderingen en rentedragende schulden.

### **Kredietrisico**

De instelling heeft geen significante concentraties van kredietrisico.

### **Liquiditeitsrisico**

Het bestuur heeft een treasurystatuut opgesteld waarin zij haar beleid omtrent liquiditeit heeft uiteengezet. Door tussen-tijdse monitoring en eventuele bijsturing worden liquiditeitsrisico's beheerst. De instelling maakt gebruik van meerdere banken om over meerdere kredietfaciliteiten te kunnen beschikken. Voor zover noodzakelijk, worden nadere zekerheden verstrekt aan de bank voor beschikbare kredietfaciliteiten.

De instelling loopt geen renterisico en geen kasstroomrisico.

### **Liquide middelen, vorderingen en kortlopende schulden**

Gezien de korte looptijd van deze instrumenten benadert de boekwaarde de reële waarde.

## B2 Balans per 31 december 2024 (na verwerking resultaatbestemming)

	31 december 2024		31 december 2023	
	€	€	€	€
<b>Activa</b>				
<b>Vaste activa</b>				
<b>1.1.2 Materiële vaste activa</b>	1			
1.1.2.1 Gebouwen en terreinen	819.849		716.992	
1.1.2.3 Inventaris en apparatuur	366.840		358.449	
1.1.2.4 Overige materiële vaste activa	91.342		38.250	
		1.278.031		1.113.691
<b>Vlottende activa</b>				
<b>1.2.2 Vorderingen en overlopende activa</b>	2			
1.2.2.1 Debiteuren algemeen	14.638		6.952	
1.2.2.3 Vorderingen op gemeente	257.512		251.237	
1.2.2.9 Te vorderen Vervangingsfonds	147.602		129.314	
1.2.2.10 Overige vorderingen	47.314		51.098	
1.2.2.12 Vooruitbetaalde kosten	44.858		17.829	
		511.924		456.430
<b>1.2.4 Liquide middelen</b>	3			
1.2.4.2 Tegoeden op Bankrekeningen	2.222.108		2.523.276	
		2.222.108		2.523.276
		<b>4.012.063</b>		<b>4.093.396</b>

## B2 Balans per 31 december 2024 (na verwerking resultaatbestemming)

	31 december 2024		31 december 2023	
	€	€	€	€
<b>Passiva</b>				
<b>Eigen vermogen</b>				
<b>2.1.1 Eigen Vermogen</b>	4			
2.1.1.1 Algemene reserve	1.886.028		1.854.342	
2.1.1.2 Bestemmingsreserve GOH	726.655		617.746	
2.1.1.2 Bestemmingsreserve NPO	0		114.138	
		2.612.683		2.586.226
<b>Voorzieningen</b>				
<b>2.2.1 Personele voorzieningen</b>	5			
2.2.1.4 Jubileumvoorziening	54.469		100.394	
2.2.1.7 Voorziening duurzame inzetbaarheid	1.144		0	
		55.613		100.394
<b>Kortlopende schulden</b>				
<b>2.4.1 Kortlopende schulden en overlopende passiva</b>	6			
2.4.7.1 Vooruit gefactureerde termijn projecten	0		199.348	
2.4.8.1 Crediteuren	118.907		64.218	
2.4.9.1 Belastingen+premies soc.verzekeringen	514.765		413.226	
2.4.10.1 Pensioenen	127.762		112.888	
2.4.12.1 Overige kortlopende schulden	68.640		121.103	
2.4.13.1 Terug te betalen subsidies OCW	25.000		0	
2.4.14.1 Vooruit ontvangen subsidies OCW	149.359		131.843	
2.4.16.1 Vooruit ontvangen bedragen	20.000		77.260	
2.4.17.1 Vakantiegeld en vakantiedagen	319.334		274.056	
2.4.19.1 Overige overlopende passiva	0		12.834	
		1.343.767		1.406.776
		<b>4.012.063</b>		<b>4.093.396</b>

## B3 Staat van baten en lasten 2024

		Realisatie 2024	Begroting 2024	Realisatie 2023
		€	€	€
<b>Baten</b>				
3.1 Rijksbijdragen	7	11.430.965	11.073.126	10.357.827
3.2 Overheidsbijdragen / subsidies overige overheden	8	253.652	247.380	142.357
3.5 Overige baten	9	149.682	101.854	243.344
		<u>11.834.299</u>	<u>11.422.360</u>	<u>10.743.529</u>
<b>Lasten</b>				
4.1 Personele lasten	10	10.642.127	10.464.700	9.380.093
4.2 Afschrijvingen	11	191.791	247.915	184.871
4.3 Huisvestingslasten	12	242.759	340.200	276.962
4.4 Overige lasten	13	750.023	671.400	653.433
		<u>11.826.700</u>	<u>11.724.215</u>	<u>10.495.358</u>
<b>Saldo baten en lasten</b>		<u>7.599</u>	<u>-301.855</u>	<u>248.170</u>
<b>Financiële baten en lasten</b>				
6.1 Financiële baten	14	-20.303	-22.500	0
6.2 Financiële lasten	15	1.446	1.500	1.460
		<u>-18.857</u>	<u>-21.000</u>	<u>1.460</u>
<b>Resultaat</b>		<u>26.456</u>	<u>-280.855</u>	<u>246.710</u>

## B4 Kasstroomoverzicht 2024

Het onderstaande kasstroomoverzicht is opgesteld volgens de indirecte methode. Hierbij wordt het saldo baten en lasten als uitgangspunt genomen, waarop vervolgens correcties worden aangebracht voor verschillen tussen opbrengsten en ontvangsten en de kosten en uitgaven.

	2024	2023
	€	€
<b>Kasstroom uit operationele activiteiten</b>		
<b>Saldo baten en lasten</b>	7.599	248.170
Aanpassingen voor:		
- Afschrijvingen	191.791	184.871
- Mutaties voorzieningen	<u>-44.781</u>	<u>-19.595</u>
	147.010	165.276
Veranderingen in vlottende middelen:		
- Vorderingen	-55.494	-161.106
- Kortlopende schulden	<u>-63.009</u>	<u>462.793</u>
	<u>-118.503</u>	<u>301.687</u>
<b>Kasstroom uit bedrijfsoperaties</b>	36.106	715.133
- Werkelijk ontvangen interest	20.303	0
- Werkelijk betaalde interest	<u>-1.446</u>	<u>-1.460</u>
	18.857	-1.460
<b>Kasstroom uit operationele activiteiten</b>	54.963	713.673
<b>Kasstroom uit investeringsactiviteiten</b>		
Investerings materiële vaste activa	-356.131	-332.613
Mutaties in financiële vaste activa	<u>0</u>	<u>0</u>
	-356.131	-332.613
<b>Kasstroom uit financieringsactiviteiten</b>		
Nieuw opgenomen leningen	0	0
Aflossing langlopende schulden	0	0
Overige kapitaalsmutaties	<u>0</u>	<u>0</u>
	0	0
<b>Mutatie liquide middelen</b>	301.168	381.060
Beginstand liquide middelen	2.523.276	2.142.216
Mutatie liquide middelen	<u>-301.168</u>	<u>381.060</u>
<b>Eindstand liquide middelen</b>	<u>2.222.108</u>	<u>2.523.276</u>



	Saldo 01-01-2024	Resultaat	Overige mutaties	Saldo 31-12-2024
<b>Passiva</b>				
<b>Verloopoverzicht reserves en voorzieningen</b>				
<b>4.2.1.1 Eigen Vermogen</b>				
2.1.1.1 Algemene reserve	1.854.342	31.686	0	1.886.028
<b>Bestemmingsreserves publiek (A)</b>				
2.1.1.2 Bestemmingsreserve GOH	617.746	108.909	0	726.655
2.1.1.2 Bestemmingsreserve NPO	114.138	-114.138	0	0
	731.884	-5.229	0	726.655
<b>Totaal bestemmingsreserves (A + B)</b>	731.884	-5.229	0	726.655
	2.586.226	26.456	0	2.612.683

	2024			Saldo 31-12-2024
	€			€
2.1.1.1 Resultaat algemene reserve				31.686
2.1.1.2 Resultaat bestemmingsreserve GOH		108.909		
2.1.1.2 Resultaat bestemmingsreserve NPO		-114.138		
Resultaat bestemmingsreserve publiek (A)			-5.229	
Resultaat bestemmingsreserve (A+B)				-5.229
<b>Resultaat Eigen vermogen</b>				26.456

	Saldo 01-01-2024	Dotaties	Onttrekkingen	Vrijval	Saldo 31-12-2024
<b>2.2 Voorzieningen</b>					
<b>5.2.2.1 Personele voorzieningen</b>					
2.2.1.4 Jubileumvoorziening	100.394	0	-6.990	-38.935	54.469
2.2.1.7 Duurzame Inzetbaarheid	0	1.144	0	0	1.144
<b>Voorzieningen</b>	100.394	1.144	-6.990	-38.935	55.613

		Kortlopend < 1 jaar	Middellang 1-5 jaar	Langlopend > 5 jaar
<b>Voorzieningen</b>				
2.2.1.4 Jubileumvoorziening		0	15.437	39.032
2.2.1.7 Duurzame Inzetbaarheid		0	1.144	0
		0	16.581	39.032

#### 6.2.4.1 Kortlopende schulden en overlopende passiva

	31-12-2024 €	31-12-2023 €
2.4.7.1 Vooruit gefactureerde termijn projecten	0	199.348
2.4.8.1 Crediteuren	118.907	64.218
2.4.9.1 Belastingen + premies soc.verzekeringen	514.765	413.226
2.4.10.1 Pensioenen	127.762	112.888
2.4.12.1 Overige kortlopende schulden	68.640	121.103
2.4.13.1 Terug te betalen subsidies OCW	25.000	0
2.4.14.1 Vooruit ontvangen subsidies OCW	149.359	131.843
2.4.16.1 Vooruit ontvangen bedragen	20.000	77.260
2.4.17.1 Vakantiegeld en vakantiedagen	319.334	274.056
2.4.19.1 Overige overlopende passiva	0	12.834
	1.343.767	1.406.776

#### Specificatie 2.4.7.1 Vooruit gefactureerde termijn projecten

	31-12-2024 €	31-12-2023 €
247000 Gemeente Utrechtse Heuvelrug Zorg in Onderwijstijd	0	199.348
	0	199.348

#### Specificatie 2.4.14.1 Vooruit ontvangen subsidies OCW

	31-12-2024 €	31-12-2023 €
241400 subsidie Brugfunctionaris	26.990	0
241401 subsidie Studieverlof	0	5.476
241402 subsidie Zij-instroom	12.500	0
241403 subsidie Gelijke Kansen Alliantie	0	12.111
241404 subsidie Onderwijsassistent tot opleiding leraar	0	0
241405 subsidie Basisvaardigheden	109.869	114.256
	149.359	131.843

#### Specificatie 2.4.16.1 Vooruit ontvangen bedragen

	31-12-2024 €	31-12-2023 €
241600 Geld volgt leerling	0	11.458
241600 SWW ZOUT dekkend netwerk	0	65.802
241600 Bijdragen bus SAAM doet het	20.000	0
	20.000	77.260

Voor een toelichting op de mutaties t.o.v. het vorig boekjaar verwijst ik u naar "Verantwoording van de financiën" in het bestuursverslag.



## B6 Toelichting behorende tot de staat van baten en lasten 2024

	Realisatie 2024	Begroting 2024	Realisatie 2023
	€	€	€
<b>Lasten</b>			
<b>10. 4.1 Personele lasten</b>			
4.1.1 Lonen, salarissen, sociale lasten en pensioenlasten	9.570.537	9.745.617	8.385.487
4.1.2 Overige personele lasten	1.579.584	1.119.083	1.494.057
4.1.3 Ontvangen vergoedingen	-507.994	-400.000	-499.450
	<u>10.642.127</u>	<u>10.464.700</u>	<u>9.380.093</u>
<b>4.1.1 Lonen, salarissen, sociale lasten en pensioenlasten</b>			
4.1.1.1 Lonen en salarissen	7.089.448	9.745.617	6.204.984
4.1.1.2 Sociale lasten	1.070.053	0	913.813
4.1.1.3 Premies Participatiefonds (PO/VO)	111.819	0	133.191
4.1.1.4 Premies Vervangingsfonds (PO/VO)	289.309	0	232.652
4.1.1.5 Pensioenlasten	1.009.907	0	900.848
	<u>9.570.537</u>	<u>9.745.617</u>	<u>8.385.487</u>
<b>4.1.2 Overige personele lasten</b>			
4.1.2.1 Dotaties personele voorzieningen	-38.935	1.700	9.122
4.1.2.2 Lasten personeel niet in loondienst	968.263	812.500	1.141.227
4.1.2.3 Overige personele lasten	650.256	304.883	343.708
	<u>1.579.584</u>	<u>1.119.083</u>	<u>1.494.057</u>
<b>4.1.3 Ontvangen vergoedingen</b>			
4.1.3.2 Ontvangen vergoedingen Vervangingsfonds (PO/VO)	-179.955	-300.000	-382.284
4.1.3.3 Overige uitkeringen (UWV)	-328.039	-100.000	-117.167
	<u>-507.994</u>	<u>-400.000</u>	<u>-499.450</u>
Specificatie 4.1.2.3 Overige personele lasten	<b>Realisatie 2024</b>	<b>Begroting 2024</b>	<b>Realisatie 2023</b>
412300 Overige personele lasten	20.744	10.000	7.939
412301 Lasten werving en selectie	24.310	10.000	2.095
412302 Lasten BGZ en Arbozorg	32.294	40.470	32.478
412303 Nascholing	211.559	115.500	103.358
412307 Vergoeding toezichthouders	14.344	15.759	13.604
412311 WKR inzake FA	59.906	55.000	36.583
412315 Kosten Nationaal Programma Onderwijs (P)	109.083	45.654	143.022
412323 Kosten Basisvaardigheden (P)	70.444	0	4.629
412324 Kosten Zorg in Onderwijs-tijd (P)	46.534	0	0
412325 Kosten Gelijke Kansen Alliantie (P)	0	12.500	0
412326 Kosten project Rebound (P)	60.984	0	0
	<u>650.202</u>	<u>304.883</u>	<u>343.708</u>
<b>Personeelsbezetting</b>		<b>2024</b>	<b>2023</b>
		<b>Aantal FTE's</b>	<b>Aantal FTE's</b>
DIR		4,82	5,00
OP		51,51	47,96
OOP		48,32	42,05
		<u>104,65</u>	<u>95,01</u>

## WNT-verantwoording 2024

De WNT is van toepassing op Stichting Verderwijs.

Het voor Stichting Verderwijs toepasselijke bezoldigingsmaximum is in 2024 € 166.000

### 1. Bezoldiging topfunctionarissen

1a. Leidinggevende topfunctionarissen met dienstbetrekking en leidinggevende topfunctionarissen zonder dienstbetrekking vanaf de 13e maand van de functievervulling.

*Leidinggevende topfunctionarissen met dienstbetrekking en leidinggevende topfunctionarissen zonder dienstbetrekking vanaf de 13 e maand van de functievervulling inclusief degenen die op grond van hun voormalige functie nog 4 jaar als topfunctionaris worden aangemerkt.*

#### Gegevens 2024 Bedragen x € 1 Functiegegevens

R. van Dijk  
Vz. College van Bestuur

Aanvang en einde functievervulling in 2024	01-01/ 31-12
Omvang dienstverband (als dienstverband in fte)	1,00
Dienstbetrekking	Ja

#### Bezoldiging

Beloning plus belastbare onkostenvergoeding	€ 122.500
Beloningen betaalbaar op termijn	€ 20.393
<i>Subtotaal</i>	<u>€ 142.893</u>

Individueel toepasselijk bezoldigingsmaximum € 166.000

-/- onverschuldigd betaald en nog niet terug ontvangen bedrag n.v.t.

**Bezoldiging** € 142.893

Het bedrag van de overschrijding en de reden waarom de overschrijding

al dan niet is toegestaan n.v.t.

Toelichting op de vordering wegens onverschuldigde betaling n.v.t.

#### Gegevens 2023 Bedragen x € 1 Functiegegevens

R. van Dijk  
Vz. College van Bestuur

Aanvang en einde functievervulling in 2023	01-01 / 31-12
Omvang dienstverband (als deeltijdfactor in fte)	1,00
Dienstbetrekking	Ja

#### Bezoldiging

Beloning plus belastbare onkostenvergoeding	€ 116.639
Beloningen betaalbaar op termijn	€ 18.704
<i>Bezoldiging</i>	<u>€ 135.343</u>

Individueel toepasselijk bezoldigingsmaximum € 159.000

**Bezoldiging** € 135.343

### 1c.Toezichthoudende topfunctionarissen

Gegevens 2024			
Bedragen x € 1	Dhr. M.R.G.P. Mud	Dhr. J.A. Varkevisser	Mw. S. v/d Veer
Functie	Voorzitter	Lid	Lid
Aanvang en einde functie vervulling in 2024	01-01 / 31-12	01-01 / 31-12	01-01 / 31-12

Bezoldiging			
Bezoldiging	€ 6.148	€ 4.098	€ 4.098
Individueel toepasselijk bezoldigingsmaximum	€ 24.900	€ 16.600	€ 16.600
-/- onverschuldigd betaald en nog niet terug ontvangen bedrag	n.v.t.	n.v.t.	n.v.t.

Bezoldiging	€ 6.148	€ 4.098	€ 4.098
Het bedrag van de overschrijding en de reden waarom de overschrijding al dan niet is toegestaan	n.v.t.	n.v.t.	n.v.t.
Toelichting op vordering wegens onverschuldigde betaling	n.v.t.	n.v.t.	n.v.t.

Gegevens 2023			
Bedragen x € 1	Dhr. M.R.G.P. Mud	Dhr. J.A. Varkevisser	Mw. S. v/d Veer
Functie	Voorzitter	Lid	Lid
Aanvang en einde dienstvervulling in 2023	01-01 / 31-12	01-01 / 31-12	01-01 / 31-12

Bezoldiging			
Bezoldiging	€ 5.798	€ 3.903	€ 3.903
Individueel toepasselijk bezoldigingsmaximum	€ 23.850	€ 15.900	€ 15.900

### 3. Overige rapportageverplichtingen op grond van de WNT

Naast de hierboven vermelde topfunctionarissen zijn er geen overige functionarissen met een dienstbetrekking, die in 2024 een bezoldiging boven het individueel toepasselijke drempelbedrag hebben ontvangen.

### 11.4.2 Afschrijvingen

4.2.2 Afschrijvingen materiële vaste activa

#### 4.2.2 Afschrijvingen materiële vaste activa

	Realisatie 2024	Begroting 2024	Realisatie 2023
	€	€	€
4.2.2 Afschrijvingen materiële vaste activa	191.791	247.915	184.871
	191.791	247.915	184.871
4.2.2.1 Gebouwen	58.975	75.852	57.129
4.2.2.3 Inventaris en apparatuur	122.899	165.414	121.455
4.2.2.4 Overige materiële vaste activa	9.917	6.649	6.287
	191.791	247.915	184.871

### 12.4.3 Huisvestingslasten

4.3.3 Onderhoudslasten (klein onderhoud)	49.506	94.600	73.207
4.3.4 Energie en water	78.393	136.000	87.226
4.3.5 Schoonmaakkosten	85.607	80.000	75.735
4.3.6 Belastingen en heffingen ter zake van huisvesting	3.220	9.700	8.510
4.3.8 Overige huisvestingslasten	26.032	19.900	32.283
	242.759	340.200	276.962

### 13.4.4 Overige lasten

4.4.1 Administratie en beheer	314.000	326.300	272.337
4.4.2 Inventaris en apparatuur	61.603	53.000	53.339
4.4.3 Leer- en hulpmiddelen	320.491	233.600	256.801
4.4.5 Overige	53.929	58.500	70.956
	750.023	671.400	653.433

### 6.1 Financiële baten

6.1.1 Rentebaten en soortgelijke opbrengsten	-20.303	-22.500	0
	-20.303	-22.500	0

### 14.6.2 Financiële lasten

6.2.1 Rentelasten en soortgelijke lasten	1.446	1.500	1.460
	1.446	1.500	1.460

	Realisatie 2024	Begroting 2024	Realisatie 2023
<b>Specificatie honorarium</b>			
Onderzoek jaarrekening*	17.787	22.000	18.940
Andere controleopdrachten	0	0	0
Fiscale adviezen	0	0	0
Andere niet-controle-diensten	1.467	0	1.860
<b>Totaal accountantslasten</b>	<b>19.254</b>	<b>22.000</b>	<b>20.800</b>

\* De gerealiseerde accountantskosten 2024 zijn als volgt opgebouwd:  
 € 22.000 Van Ree Accountants, voorschot controle jaarrekening 2024.  
 € -4.213 Van Ree Accountants, afrekening controle jaarrekening 2023.  
 € 1.467 Van Ree Accountants, advisering 2024.

Voor een toelichting op de mutaties t.o.v. het vorig boekjaar en de verschillen t.o.v. de begroting verwijs ik u naar "Verantwoording van de financiën" in het bestuursverslag.

## Model E: Verbonden partijen

Naam	Juridische Vorm 2024	Statutaire zetel	Code activiteiten	Eigen vermogen 31-12-2024	Resultaat jaar 2024	Art.2:403 BW	Deelname %	Consolidatie
				EUR	EUR	Ja/Nee	Ja/Nee	Ja/Nee

**SWV ZOUT**

n.v.t.

n.v.t.

Nee

0

Nee

Code activiteiten: 1. contractonderwijs, 2. contractonderzoek, 3. onroerende zaken, 4. overige  
Art. 2:403 BW:Nee invullen, tenzij SWV als rechtspersoon behoort tot een groep.

## B7 Niet uit de balans blijvende activa en verplichtingen

### Lease

Crediteur	Looptijd	Van	Tot en met	Bedrag per jaar
ISO Groep (VSO Heuvelrug)	72 maanden	01-04-2022	01-04-2028	€ 11.551
ISO Groep (SO Noorderlicht)	72 maanden	01-04-2022	01-04-2028	€ 7.700

### Huur

Crediteur	Looptijd	Van	Tot en met	Bedrag per jaar
Coffee Fresh	60 maanden	01-11-2024	01-11-2029	€ 3.750
KONE Care	60 maanden	01-01-2021	31-12-2025	€ 3.859

## B8 Gebeurtenissen na balansdatum

Na afloop van het boekjaar hebben zich geen gebeurtenissen voorgedaan, die belangrijk zijn voor de interpretatie van de cijfers.

## B9 Ondertekening Jaarverslag

Opgesteld/vastgesteld door het College van Bestuur te Zeist op: 16-04-2025

R. van Dijk MSc  
Voorzitter

Goedgekeurd/vastgesteld door de Raad van Toezicht op: 18-06-2025

Drs. M.R.G.P. Mud  
Voorzitter

S. van der Veer AA  
Lid

J.A. Varkevisser  
Lid

## C1 Statutaire regeling omtrent bestemming van het resultaat

De instelling heeft in haar statuten geen bepalingen opgenomen omtrent de verdeling van het resultaat.  
Er is dus geen statutaire regeling resultaatbestemming.

## Contact

### **SO Noorderlicht**

Noordweg 8  
3704 GN Zeist  
030 - 310 78 20  
[www.sonoorderlicht.nl](http://www.sonoorderlicht.nl)  
[info@verderwijs.nl](mailto:info@verderwijs.nl)

### **VSO Heuvelrug College**

Noordweg 12  
3704 GN Zeist  
030 - 320 32 20 of 06 22 64 95 00  
[www.vsoheuvelrugcollege.nl](http://www.vsoheuvelrugcollege.nl)  
[info@verderwijs.nl](mailto:info@verderwijs.nl)

