

STICHTING
verderwijs
ONDERWIJS DAT VERDER GAAT



Schoolgids



SO Noorderlicht



2025-2026



Stichting Verderwijs
Noordweg 12
3704 GN Zeist

www.verderwijs.nl
info@verderwijs.nl
+31(0)30-320 32 20

Inhoudsopgave

Een woord vooraf	4
H1 Onze school	5
1.1 Algemene informatie	5
1.2 Stichting Verderwijs	5
1.3 Organogram SO Noorderlicht.....	6
1.4 Onze professionals	6
1.5 Missie, Visie: waar staat SO Noorderlicht voor	7
1.6 Onze uitgangspunten.....	8
1.7 Onze parels	10
H2 Organisatie van ons onderwijs	12
2.1 Passend onderwijs en de samenwerkingsverbanden (SWV)	12
2.2 Uitstroombestemmingen	14
2.3 Samenwerking met externen.....	17
2.4 Ondersteuningsaanbod	19
H3 Pedagogisch klimaat	22
3.1 Positief schoolklimaat	22
3.2 Protocolen, codes en handelingswijzers.....	22
3.3 Professionele cultuur	23
3.4 Zicht houden op sociaal-emotionele ontwikkeling	24
3.5 Pestpreventie	28
3.6 Inzet medewerkers	28
H4 Aanbod	30
4.1 Opbouw lesaanbod	30
4.2 Basisvaardigheden.....	31
4.3 Leerlingvolgsysteem.....	35
H5 Opbrengsten	37
5.1 Opbrengsten schooljaar 2024-2025 in proces, in juni aangepast	37
5.2 Uitstroom.....	39
H6 Ouders	42
6.1 Het belang van betrokkenheid en ouderparticipatie	42
6.2 Contactmomenten en overleg.....	42
6.3 Oudervertegenwoordiging in de Medezeggenschapsraad.....	45
6.4 Oudercommissie	45
6.5 Financiën.....	45
6.6 Klachtenregeling	46
6.7 De Algemene Verordening Gegevensbescherming	48
H7 Schoolontwikkeling en kwaliteitszorg	49
7.1 De streefdoelen (schoolplan)	49
7.2 Evaluatie jaardoelen 2024-2025 in proces, eind juni aanpassen	50
7.3 Jaardoelen komend schooljaar 2025-2026 In proces, eind juni aanpassen	52
7.4 Kwaliteitszorg	53
7.5 Inspectie	54

H8 Praktische Informatie	56
8.1 Schooltijden	56
8.2 Schoolvakantie 2025-2026	56
8.3 Ziekte	57
8.4 Medicatie	57
8.5 Schoolregels	57
8.6 Voorkoming lesuitval	58
8.7 Verlof	58
8.8 Verzuim	59
8.9 Incidentbrief, schorsing en verwijdering	59
8.10 Fruit en lunch	60
8.11 Schoolreisje	60
8.12 Leerlingenvervoer	60
8.13 Collega's in opleiding	60
8.14 Veiligheid en Gezondheid (Arbo)	61
8.15 Adresgegevens	61
8.16 Contactpersonen	62
8.17 Lijst met afkortingen	63

Een woord vooraf

Beste leerlingen, ouders, verzorgers, betrokkenen en samenwerkingspartners,

Met veel enthousiasme presenteren wij de schoolgids 2025-2026 van SO Noorderlicht, onderdeel van Stichting Verderwijs.

Wij werken vanuit een heldere visie: wij creëren een veilige en stimulerende leeromgeving waarin onze leerlingen hun talenten kunnen ontdekken en ontwikkelen. Ons onderwijsaanbod is op maat en gaat verder dan alleen de onderwijsdoelen. Wij zetten ons met volle overtuiging in voor onze leerlingen. Samen met ouders en zorgpartners werken wij als professionals intensief samen, gedreven door een gedeelde pedagogische visie. Ons doel is dat iedere leerling met plezier naar school gaat, het beste uit zichzelf haalt en met trots terugkijkt op zijn of haar ontwikkeling.

Om dit dagelijks te realiseren, werkt een betrokken team van ruim 55 collega's – exclusief kernpartners en externe specialisten – samen met de leerlingen aan een positief pedagogisch klimaat, een voorspelbare didactische aanpak en een nauwe samenwerking met ouders, verzorgers en andere betrokkenen. We handelen altijd vanuit onze kernwaarden: veiligheid, respect en eigenheid.

In deze schoolgids bieden we een duidelijk overzicht van ons onderwijs, waar we trots op zijn!

Deze gids beschrijft onze visie, uitgangspunten, organisatie, onderwijsaanpak en de zorg voor onze leerlingen. Daarnaast vindt u hier onze successen en behaalde resultaten. Ook praktische informatie zoals schooltijden, het vakantierooster en de regels van de school zijn opgenomen.

Ons team van SO Noorderlicht staat altijd voor u klaar. Heeft u vragen, dan kunt u bij ons terecht.

We kijken uit naar een mooi en inspirerend schooljaar!

Met vriendelijke groet,

Simone Wolf
Directeur SO Noorderlicht

Omwille van de leesbaarheid, is er gekozen om in de hij/zijn-vorm te schrijven. Uiteraard kan daar ook zij/haar gelezen worden. Daar waar ouders staat, kan ook verzorgers gelezen worden.

H1 Onze school

1.1 Algemene informatie

SO Noorderlicht biedt speciaal onderwijs aan leerlingen van 4 tot 13 jaar afkomstig uit de hele regio.

Kenmerkend voor de leerlingen op SO Noorderlicht is dat zij ernstige belemmeringen binnen het onderwijs ondervinden, als gevolg van een psychiatrische problematiek, vaak gecombineerd met leerproblematiek. Sommige leerlingen hebben een licht verstandelijke beperking. De meeste leerlingen van SO Noorderlicht wonen thuis of in een vergelijkbare opvoedsituatie.

Op SO Noorderlicht krijgen de leerlingen de leerstof op hun eigen niveau aangeboden in een gestructureerde en voorspelbare omgeving. De leerkracht houdt rekening met de verschillende onderwijsbehoeften. Vanuit vertrouwen en verbondenheid met de leerling zijn wij in staat om maatwerk te bieden. Daardoor kunnen wij het beste uit iedere leerling halen.

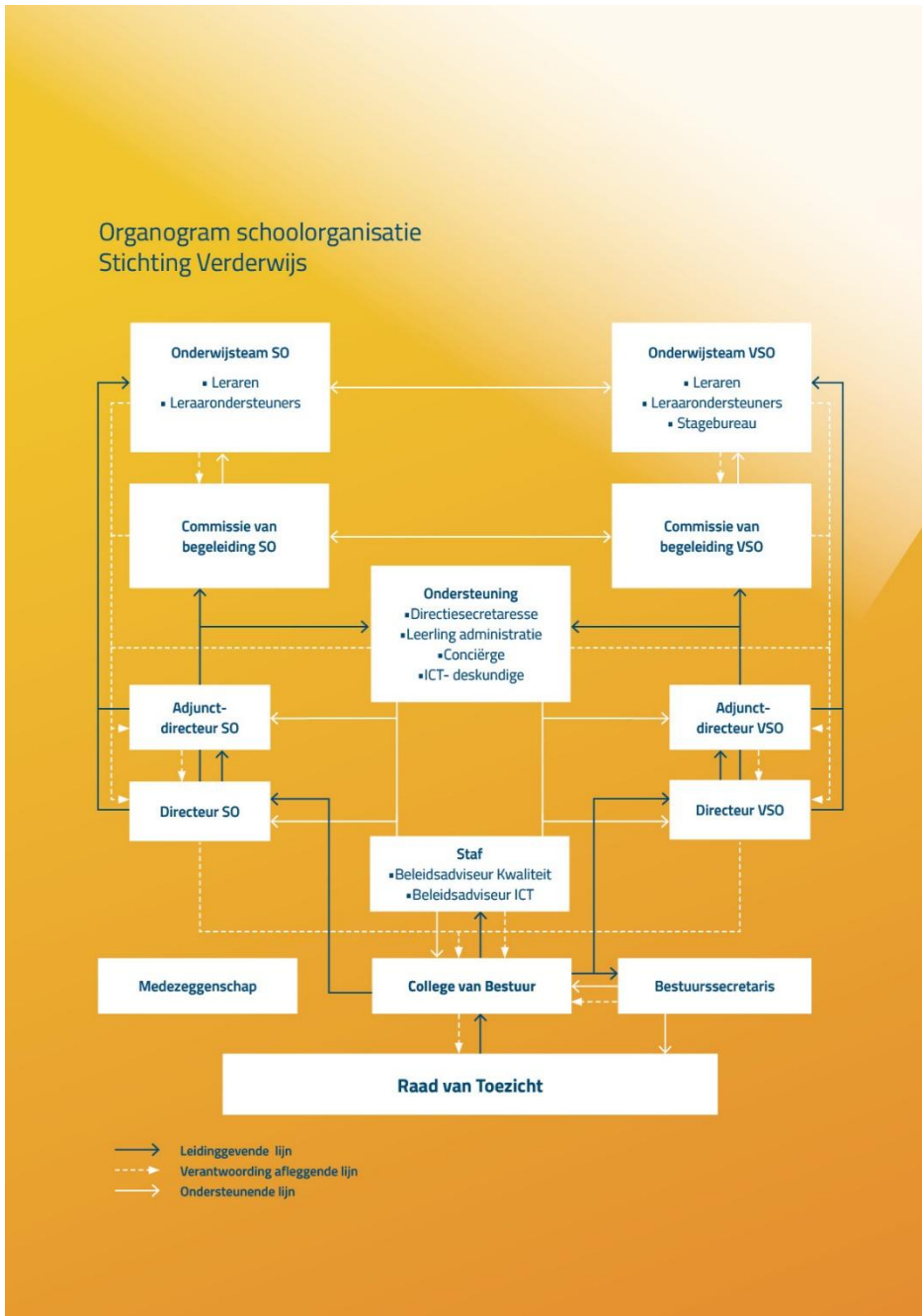
Contactgegevens

Naam	SO Noorderlicht
Adres	Noordweg 8
Postcode	3704 GN
Telefoonnummer	030-3107820
Plaats	Zeist
Email adres	infoorderlicht@verderwijs.nl
Website	www.sonoorderlicht.nl
BRIN-nummer	23GL

1.2 Stichting Verderwijs

SO Noorderlicht is onderdeel van Stichting Verderwijs. Stichting Verderwijs bestaat daarnaast uit een school voor voortgezet speciaal onderwijs (VSO Heuvelrug College) en 2 onderwijs-zorglocaties (Aventurijn en De Dijkhof). Op de afdelingen Aventurijn en Dijkhof wordt dagbehandeling met onderwijs op maat geboden. Stichting Verderwijs draagt bij aan de brede ontwikkeling van leerlingen van 4 tot 18 jaar afkomstig uit de regio.

1.3 Organogram SO Noorderlicht



Wij werken aan een organisatiestructuur die optimaal aansluit bij onze missie en visie. Hierin willen we een organisatie zijn met veel autonomie. Deze autonomie bereiken we dankzij een eenvoudige organisatie waarin vertrouwen voorop staat en vandaar verantwoording wordt afgelegd.

De organisatie van SO Noorderlicht bestaat uit het onderwijsteam, bestaande uit leerkrachten en leraarondersteuners. Daarnaast is er een Commissie van Begeleiding (CvB) waarin intern begeleiders en orthopedagogen zitting hebben o.l.v. de directie. Het bestuur en directeuren fungeren als leidinggevend en worden ondersteund door staf en ondersteuningsmedewerkers.

Hierdoor is het een platte organisatie en zijn de lijnen kort.

1.4 Onze professionals

Bij SO Noorderlicht werken gemotiveerde, betrokken en ambitieuze professionals. Zij hebben een overeenkomstige pedagogisch-didactische grondhouding in de school. Hierbij is de visie van de school duidelijk zichtbaar in het dagelijks handelen. Het onderwijs op SO Noorderlicht is gestructureerd, goed doordacht en met diverse methodes, instrumenten en individuele aanpakken vormgegeven zodat voor iedere leerling het zoveel mogelijk passend wordt gemaakt aan zijn of haar ontwikkeling. Dit zijn de randvoorwaarden voor goed onderwijs. In combinatie met de professionele en kundige houding van de medewerkers in de school, zorgen zij ervoor dat de school maatwerk biedt aan de leerlingen.

Om dit maatwerk te bieden investeert SO Noorderlicht in de professionaliteit van de medewerker door een breed scholingsprogramma aan te bieden op individueel- en op groepsniveau. Onze medewerkers zijn geschoold in het omgaan met complex gedrag en trauma. Inzicht, kennis, vaardigheden, geduld, humor en liefde voor het vak maakt dat zij in staat zijn om op een positieve manier om te gaan met de doelgroep. Onze medewerkers zijn betrokken bij de leerlingen: iedere leerling wordt persoonlijk ondersteund. Maatwerk, zowel op pedagogisch als op didactisch gebied, zorgt ervoor dat elke leerling vorderingen maakt. Onze medewerkers doen er alles aan dat onze leerlingen met plezier naar school komen en trots op zichzelf zijn.

Om het onderwijs op SO Noorderlicht vorm te geven werken er tussen de 50-60 personen met een totale inzet van ongeveer 42 WTF (werktijdfactor). Met dit team wordt onderwijs gegeven aan ruim 168 leerlingen. Daarnaast worden wij stichting breed ondersteund door een aantal staf- en overige ondersteuningsmedewerkers.

De samenstelling van het team is in schooljaar 2025-2026 als volgt:

Functie	Aantal personen	WTF
Leerkracht en flexibele schil	27	21,5
Leerkracht ondersteuner en flexibele schil	15	12,1
Directie	3	1,95
Intern begeleider	2	1,4
Orthopedagoog	4	2,2
Conciërge	1	0,8
Secretariaat	2	0,6
Bestuur	1	0,4
Beleidsadviseur	2	0,8
Totaal	55	41,75

1.5 Missie, Visie: waar staat SO Noorderlicht voor

Om voor onze kwetsbare leerlingen goed onderwijs te kunnen verzorgen is het noodzakelijk om een goede onderwijsvisie te hebben. Een onderwijsvisie die ambitieus en dragend is voor de gehele organisatie en voldoende aanknopingspunten biedt voor het uitwerken van doelen.

Wat we doen (missie)

'Zelfvertrouwen maakt het verschil'. Dat geeft SO Noorderlicht in haar onderwijs aan leerlingen met een specialistische ondersteuningsvraag. Wanneer je de school verlaat heb je een schat aan ervaringen, kennis en vaardigheden om een eigen plek in de maatschappij in te nemen.

Hoe we het doen (visie)

SO Noorderlicht draagt vanuit maatschappelijke verantwoordelijkheid en aantoonbare kwaliteit bij aan de brede ontwikkeling van leerlingen van 4 tot 13 jaar. We zorgen ervoor dat onze leerlingen hun talenten kunnen ontdekken en ontwikkelen in een veilige en rustige omgeving. Ons aanbod is op maat en overstijgt de doelen van onderwijs.

Wij zijn betrokken bij de leerlingen. Als professionals werken we intensief samen met ouders en ketenpartners vanuit een gezamenlijke gedrevenheid en een gedeelde pedagogische visie.

Wij doen er alles aan dat onze leerlingen het beste uit zichzelf kunnen halen, met plezier naar school komen en trots op zichzelf zijn.

1.6 Onze uitgangspunten

Samenwerking is de sleutel

Als ouders en leerlingen zich bij ons melden, gaan we ervan uit dat samenwerking, professionaliteit en goede communicatie vanzelfsprekend zijn. Samen gaan we op zoek naar de mogelijkheden die we leerlingen en hun ouders binnen onze school kunnen bieden.

Onze ambities

We zijn trots op onze school en omgevingsfactoren dat elke leerling de ruimte krijgt om zichzelf verder te ontwikkelen en te streven naar het hoogst haalbare om uiteindelijk uit te stromen naar de best passende plek in de maatschappij.

De kernwaarden van SO Noorderlicht geven onze ambitie weer die overal te voelen is.

Onze kernwaarden

De kernwaarden van Stichting Verderwijs, waar SO Noorderlicht onderdeel van uitmaakt, beschrijven de identiteit. Deze waarden geven niet aan wat wij doen, maar hoe wij werken. Alles wat we doen bij SO Noorderlicht staat in relatie tot de behoefte van de leerling en hun ontwikkeling. Al onze medewerkers kennen dit belang en stellen zich hier ten dienste van.

Binnen SO Noorderlicht werken we vanuit zes gezamenlijke waarden: **vertrouwen, betrokkenheid, zelfreflectie, samen, continue verbeteren en enthousiasme**. Deze waarden geven richting aan onze gedragsafspraken en omgangsvormen.

Wij zijn hierin continu op zoek naar groei en afstemming in ons eigen werk en onze wijze van samenwerken, ook als onderdeel van de maatschappij. Bij het vertalen van deze waarden in afspraken, maken we beleid dat geldt voor het hele team, maar we bieden maatwerk wanneer het nodig is.

Vertrouwen

De gemeenschappelijke visie van SO Noorderlicht is helder voor alle medewerkers. Hierdoor ontstaat een gemeenschappelijke "waarheid", wat vertrouwen geeft in elkaar en een gemeenschappelijk kader schept.

Wij willen in gesprek blijven over de juiste balans tussen vertrouwen hebben in elkaars kwaliteiten en kritisch meekijken. Onze visie is dat zelfrespect wordt vergroot als er ruimte wordt gegeven om je kwaliteiten te ontdekken en te benutten, en hierover te kunnen sparren, waarbij de basis is op elkaars professionaliteit te vertrouwen. Elkaar aanhoren (open luisterhouding) en elkaar aanspreken (eerlijk zijn) in openheid en respect voor jezelf en elkaar zijn voorwaarden om dat evenwicht te bewaren.

Feedback ontvangen en geven doen we professioneel en met respect. Onderdeel hiervan is bijvoorbeeld de basisafpraak dat we mét in plaats van óver elkaar te spreken.

Betrokkenheid

Weten welk gedrag je als medewerker bij een leerling in moet zetten en dit gedrag ook consistent toepassen; dat noemen wij betrokken zijn bij onze leerlingen.

Daarnaast willen wij betrokken zijn bij elkaar, maar ook bij de school. Samen zorgen we ervoor dat de school in ontwikkeling blijft en continu inspeelt op de aldoor veranderende vraag die de maatschappij aan ons stelt. Dit vraagt van de medewerkers om flexibel mee te kunnen bewegen met veranderingsprocessen. Om in ontwikkeling te blijven, stellen we gemeenschappelijke doelen op en zoeken we actief het overleg. We verwachten van elkaar hierin een team- en eigen verantwoordelijkheid te nemen en ook proactief te zijn in het realiseren van voorgenomen doelen. Onderdeel hiervan is dat we ons aan afspraken houden en het bespreekbaar maken als dit niet gebeurt. Wat hierin ondersteunend werkt is het werken met korte lijnen, transparant communiceren en handelen.

Zelfreflectie

Van medewerkers vragen wij een hoge mate van zelfreflectie: we stimuleren elkaar een spiegel voor te houden en bezig te blijven met de vragen: "Waar ben ik mee bezig en doe ik het goed?" Met als eerste doel dat de leerlingen het hoogste kunnen bereiken. Essentieel hierbij is een kwetsbare houding om je onzekerheden te kunnen herkennen, durven uitspreken en actief mee aan de slag te willen gaan. Dit is één van de manieren om de uitdaging in je werk te blijven zoeken. Vooral als je aanpak niet vanzelf gaat, vraagt dit om reflectie. Het is belangrijk om tijdens deze reflectie overstijgend te denken en niet vanuit eigen deskundigheid.

Samen

Wij zijn trots op onze school en willen de kwaliteit hooghouden. Iedereen binnen SO Noorderlicht, in welke taak en rol dan ook, levert een bijdrage aan de ontwikkeling van de leerling. Daarin zijn we gelijk aan elkaar en doen we het gemeenschappelijk. Onze medewerkers handelen vanuit hun eigen taak en rol en staan gezamenlijk voor het realiseren van de doelstellingen van SO Noorderlicht. Je voelt je als medewerker verantwoordelijk voor de totale organisatie en niet alleen voor je eigen onderdeel. Dit vraagt om overstijgend te kunnen denken en te weten welke taken prioriteit hebben.

We zien ons team- en eigen werk als waardevol en zijn trots op de successen die we behalen. Op weg hiernaartoe, spreken we waardering naar elkaar bewust uit en motiveren we elkaar door onder andere samen stil te staan bij onze resultaten en deze te evalueren. Zo houden we ook zicht op het realiseren van de doelstellingen in een haalbaar tempo en houden we eenieder betrokken bij hoe we dit nog beter kunnen doen.

Continue verbeteren

Wij willen als school blijven leren, evalueren, ontwikkelen en grenzen verleggen. Er is veel speelruimte voor nieuwe initiatieven, ontwikkeling en dialoog. Dit doen wij met gemotiveerde, ambitieuze professionals, die met een sterk kwaliteitsbewustzijn het verschil maken.

Enthousiasme

Wij vinden het belangrijk dat wij werken met plezier. Wanneer je werkt met plezier heeft dat invloed op de sfeer. Een prettige sfeer in de klas en op school vormt de basis om tot leren te komen. Medewerkers hebben bij SO Noorderlicht intrinsieke motivatie om de leerling verder te helpen. Je bent trots SO Noorderlicht. Dit alles maakt dat wij enthousiast zijn voor ons vak.

1.7 Onze parels

De Inspectie van het Onderwijs heeft de scholen van Stichting Verderwijs de waardering "Goed" gegeven. Dit ondersteunt dat de ambities verder reiken dan het leveren van basiskwaliteit en is terug te zien in onze parels. Onze parels laten zien wat SO Noorderlicht zó de moeite waard maakt. We zijn trots op:

Onderwijs dat verder gaat

We stemmen het onderwijs af op de individuele leerling en bieden hun ruime ondersteuning. Wij zoeken altijd naar een oplossing. We zien probleemgedrag als een hulpvraag van de leerling en gaan voor succeservaringen!

Bewegend leren is leuker

Uit ervaring blijkt dat bewegen stimuleert als leren niet vanzelf gaat. Onze leerlingen raken door bewegend leren betrokken, leren met plezier en kunnen hun energie kwijt. Daarnaast heeft het een positief effect op het zelfvertrouwen, het zelfbeeld en sociaal gedrag van de leerlingen. Dit sluit aan bij onze Gezonde School aanpak. Bewegend leren wordt als werkvorm aangeboden bij de kernvakken lezen, spelling en rekenen.

Gemotiveerde professionals

SO Noorderlicht bestaat uit gemotiveerde, ambitieuze professionals, die met een sterk kwaliteitsbewustzijn het verschil maken. Vanuit vertrouwen en verbondenheid met de leerlingen zijn wij in staat om maatwerk te bieden. Daardoor kunnen wij het beste uit iedere leerling halen. In het kader van eigenaarschap worden de medewerkers uitgedaagd om verantwoordelijkheid te nemen voor de ontwikkeling van de school en de eigen ontwikkeling.

Op schoolniveau voegen we daarbij nog de volgende parels toe:

- SO Noorderlicht heeft een heldere, doordachte visie op wat goed onderwijs voor haar leerlingpopulatie is. Deze visie is richtinggevend voor het handelen in de school. Hiermee richt de school doelgericht voorwaarden in om de onderwijskundige ambities en doelen te kunnen realiseren;
- Leerlingen die gestagneerd zijn in het onderwijs, volgen bij SO Noorderlicht weer onderwijs en komen in ontwikkeling;
- Het pedagogisch-didactisch handelen kenmerkt zich door een overeenkomstige grondhouding bij de teamleden, waarbij de visie van de school duidelijk zichtbaar is in het dagelijkse handelen. Dit zorgt voor voorspelbaarheid, herkenbaarheid en veiligheid voor de leerlingen waardoor zij zich optimaal kunnen ontwikkelen. Deze overeenkomstige grondhouding is vertaald naar werkwijzers, die de fundering vormen voor het verbeteren en behouden van de kwaliteit van het onderwijs;
- De zorgroute geeft op een doordachte en gestructureerde wijze invulling aan de leerlingenzorg en biedt steun voor medewerkers bij vragen op het gebied van didactiek, pedagogiek en het persoonlijk functioneren;

- SO Noorderlicht sluit aan bij de individuele onderwijs- en ondersteuningsbehoeften, leerlingen ontwikkelen zich naar hun eigen tempo, aard en mogelijkheden;
- Er zijn drie gespecialiseerde klassen waarin de leerkracht met de jeugdzorgwerker het onderwijs vormgeeft;
- Actieve samenwerking met de gemeenten voor preventieve jeugdhulp in onderwijstijd;
- Inwerken op maat voor startende leerkrachten en leraarondersteuners;
- SO Noorderlicht heeft het vignet "Gezonde School" op welbevinden, seksualiteit en voeding;
- Hoge bestending schoolverlaters, dat wil zeggen dat de leerlingen die zijn uitgestroomd nog steeds op het uitstroomniveau verblijven na 1 en/of 2 jaar;
- SO Noorderlicht investeert extra in de professionaliteit van de professional door een breed scholingsprogramma aan te bieden zowel op persoonlijke ontwikkeling als schoolontwikkeling;
- Wordt er aan de bovenbouwklassen voorlichting gegeven over mediawijsheid door HALT;
- Werkt de school samen met een aantal therapeuten en specialisten in en buiten de school om ervoor te zorgen dat de leerlingen optimaal tot leren komen.



STICHTING
verderwijs
so noorderlicht

H2 Organisatie van ons onderwijs

2.1 Passend onderwijs en de samenwerkingsverbanden (SWV)

Alle kinderen verdienen een zo passend mogelijke plek in onderwijs dat leerlingen uitdaagt, uitgaat van hun mogelijkheden en rekening houdt met hun beperking. Om een passende plek mogelijk te maken, werken regulier en speciaal (voortgezet) onderwijs samen in regionale samenwerkingsverbanden (SWV). Het SWV maakt onder meer afspraken over de begeleiding die scholen bieden, welke leerlingen een plek krijgen in het speciaal en voortgezet speciaal onderwijs en over de verdeling van ondersteuningsmiddelen. Als een leerling langer de tijd nodig heeft om zijn of haar doelen te behalen, kijken we met het SWV naar mogelijkheden om de leerling langer te ondersteunen. Elke school binnen een SWV heeft een ondersteuningsprofiel. Daarin staat in welke specifieke onderwijsbehoeftes de school kan voorzien.

De woonplaats waar de leerling is ingeschreven, bepaalt onder welk SWV een leerling valt. Dat SWV is ook verantwoordelijk voor een goede schoolplaatsing. Voor SO Noorderlicht ligt dat anders. Leerlingen uit regio's die vallen onder andere samenwerkingsverbanden, kunnen ook onderwijs volgen op SO Noorderlicht. Dit komt omdat SO Noorderlicht unieke ondersteuning biedt. De school zelf valt onder het samenwerkingsverband PO Zuidoost- Utrecht (Zeist, Utrechtse Heuvelrug, De Bilt, Wijk bij Duurstede, Bunnik).

Identiteit en levensbeschouwing

Op het SO Noorderlicht zijn alle leerlingen welkom, ongeacht hun achtergrond, geloof of levensovertuiging. Vanuit onze democratische waarden en het idee van goed burgerschap vinden we het belangrijk dat leerlingen leren om met respect met elkaar om te gaan en elkaars overtuigingen te begrijpen. Ons onderwijs focust zich op de acht basiswaarden van goed burgerschap: vrijheid van meningsuiting, gelijkwaardigheid, begrip voor anderen, verdraagzaamheid, autonomie, verantwoordelijkheidsbesef en het afwijzen van onverdraagzaamheid en discriminatie.

We leven en leren samen – in een veilige omgeving waarin ruimte is voor verschillen en waar gelijkwaardigheid vooropstaat. We zijn een school waarin we niet actief religies praktiseren, maar waarin we openstaan voor ieders verhaal.

Toelating

Het samenwerkingsverband in de woonplaats van de leerling bekijkt of de leerling toelaatbaar is op speciaal onderwijs (SO). Is dat het geval, dan geeft het samenwerkingsverband een Toelaatbaarheidsverklaring af.

Leerlingen op SO Noorderlicht hebben een Toelaatbaarheidsverklaring (TLV) nodig om op het SO geplaatst te kunnen worden. SO Noorderlicht biedt onderwijs aan leerlingen met een: TLV laag (categorie 1), TLV midden (categorie 2) of TLV hoog (categorie 3). Leerlingen met een TLV laag worden in een reguliere klas geplaatst. Leerlingen met een TLV midden en TLV hoog worden op SO Noorderlicht in een reguliere klas of in een gespecialiseerde klas geplaatst. De CvB kijkt welke klas het meest passend is voor de betreffende leerling.

Door de financieringen van TLV midden en TLV hoog kunnen in de reguliere klassen de leerlingenaantallen laag blijven (12-14 leerlingen) en zijn de leraarondersteuners meer aanwezig in de klassen. In de gespecialiseerde klassen zitten 6-8 leerlingen. De leerling met een TLV midden of TLV hoog heeft baat bij de kleine klas en de extra aanwezigheid van de leraarondersteuner, wat beide mogelijk is door de financiering. Daarnaast krijgt de leerling met de TLV midden of TLV hoog extra aandacht van de leerkracht en leraarondersteuner gedurende de schooldag. Ook wordt de in- en ontspanning meer ingezet voor deze leerling, biedt de flexibele schil vaak meer inzet voor deze leerlingen, is er vaak sprake van een signaleringsplan en wordt de inzet van de

CvB-leden vergroot. In onderstaande tabel zijn de criteria van SO Noorderlicht voor een TLV laag, een TLV midden en een TLV hoog weergegeven. Het SWV besluit welke TLV wordt toegekend.

Criteria van SO Noorderlicht voor een TLV laag, midden en hoog

TLV laag	Speciaal onderwijs (categorie 1). Leerling aspecten: Leerlingen die van het SWV het advies Speciaal onderwijs hebben gekregen. Zij hebben baat bij het sterke basisaanbod van SO Noorderlicht en kunnen met die ondersteuning meekomen in de reguliere kleine klassen.
TLV midden	Speciaal onderwijs (categorie 2). Leerling aspecten: De leerling heeft nagenoeg de volledige onderwijstijd behoefte aan individuele aandacht. De leerling heeft een zeer sterke ondersteuningsbehoefte* in relatie tot de volgende specifieke kenmerken: <ul style="list-style-type: none"> - De leerling heeft een zeer zware ondersteuningsbehoefte voor wat betreft zijn/haar cognitieve ontwikkeling en/of een dusdanige zware ondersteuningsbehoefte, dat zijn/haar leertijd voor tenminste 25 procent vermindert door noodzakelijke zorg of aan de stoornis gerelateerd verzuim. - De leerling heeft structurele behoefte aan aangepast materiaal. De aanpassing daarvan vraagt structureel relatief veel tijd van de groepsleerkracht. - De leerling heeft structureel behoefte aan extra fysieke ruimte of extra onderwijstijd onder toezicht. - De begeleiding van de leerling eist specialistische kennis van een stoornis bij de groepsleerkracht (bovenop wat er verwacht mag worden in het SO). - De onderwijsbehoefte van de leerling is structureel verweven met de behoefte aan jeugdhulp of gespecialiseerde zorg.
TLV hoog	Speciaal onderwijs (categorie 3). Leerling aspecten: <ul style="list-style-type: none"> - De leerling heeft alle ondersteuningsbehoeften ten aanzien van de leerling aspecten bij TLV midden in ernstige mate*. <ul style="list-style-type: none"> ❖ Of: - De leerling heeft een licht verstandelijke beperking (een totaal IQ onder de 70) in combinatie met moeilijk te reguleren gedragsproblematiek als gevolg van zeer ernstige psychiatrische stoornissen. <ul style="list-style-type: none"> ❖ Of: - Een combinatie van beide bovenstaande punten.
<p>*Toevoeging bij TLV midden en TLV hoog</p> <p>De mate waarin een leerling onderwijsbehoeften heeft, bepaalt:</p> <ul style="list-style-type: none"> - De tijd die een groepsleerkracht besteedt aan het aanpassen van de lesstof. - De tijd die de leraarondersteuner met de leerling bezig is. - De tijd die de orthopedagoog moet inzetten om ervoor te zorgen dat de doelen ten aanzien van gedragsregulering en sociale interacties behaald worden. - De tijd die geïnvesteerd wordt in het overleg met ouders en externe partners om ervoor te zorgen dat de leerling weer tot leren komt. <p><i>De geschatte inzet van die tijd bepaalt of een TLV midden of TLV hoog wordt aangevraagd.</i></p>	

Aanmeldprocedure

Indien uw kind een Toelaatbaarheidsverklaring Speciaal Onderwijs (TLV SO) heeft gekregen vanuit het Samenwerkingsverband (SWV) kunt u langskomen op één van de kennismakingsmomenten bij ons op school. Een TLV SO geeft aan dat ons speciaal onderwijsaanbod mogelijk passend is voor uw kind. Bij jonge, startende leerlingen (4/5 jaar) is er vaak nog geen TLV SO, maar vaak wel contact met het SWV.

Ouders zijn zelf verantwoordelijk om hun kind aan te melden op een school. De CvB is verantwoordelijk voor de toelating van leerlingen. Het uitgangspunt voor toelaatbaarheid is de mogelijkheid om voor de leerling een verantwoord en uitvoerbaar ontwikkelingsperspectiefplan (OPP) op te kunnen stellen. In het OPP staat wat de leerling nodig heeft om zich goed te kunnen ontwikkelen en aan welke doelen wordt gewerkt.

De volledige procedure van aanmelden staat beschreven in ons plaatsingsbeleid op de website.

SO Noorderlicht wordt ook regelmatig gevraagd om mee te denken in casussen betreft leerlingen van andere scholen. Dan starten wij onze screeningsprocedure en daaruit volgt een advies. Mocht uit dit advies blijken dat een leerling mogelijk passend is, dan gaan we over tot de aanmeldprocedure.

Planmatig werken en hoorrecht

Voor elke leerling wordt bij de start van het schooljaar een ontwikkelingsperspectief plan, het OPP, opgesteld. Het OPP vormt de leidraad voor de gehele schoolloopbaan. Elk jaar vinden er in februari en juni evaluaties van het OPP plaats. In het plan worden de sociaal- emotionele en didactische doelen van de leerling opgesteld. Doelen die behaald zijn, worden afgesloten en er worden nieuwe doelen gesteld. Als doelen niet behaald zijn, wordt in de evaluatie van het OPP geanalyseerd wat oorzaken zijn en welke extra ondersteuning de leerling nodig heeft om de doelen wel te behalen. De onderwijsbehoeften van de leerling staan in het OPP centraal. Hierbij worden er voor de leerling specifieke bevorderende en belemmerende factoren benoemd.

Leerlingen krijgen per 1 augustus 2025 hoorrecht over het OPP. Dit betekent dat leerlingen mee mogen praten over hun eigen ontwikkeling en ondersteuning. In het OPP is opgenomen dat de leerling inspraak heeft gehad in het OPP en op de hoogte is van de gestelde doelen en bijbehorende evaluaties. Deze inspraak wordt passend bij elke individuele leerling vormgegeven door gesprekjes, met bijvoorbeeld visuele ondersteuning. De leerling mag vertellen wat hij hiervan vindt en of hij daar graag iets in wil aanvullen. Door ondertekening bevestigt de leerling dat hij is gehoord over het OPP.

De CvB stelt het OPP definitief vast, waarna de leerkracht het bespreekt met de ouders van de leerling. We kijken of een leerling zich ontwikkelt zoals volgens de leerroute mag worden verwacht. Als een leerling opvallend afwijkt van de leerroute wordt er een specifiek doel opgesteld om hieraan te werken. Mocht een leerling op een breder gebied meer of juist minder ondersteuning vragen en doelen onvoldoende of juist sneller behalen binnen de leerroute, wordt deze aangepast en daarmee soms ook de uitstroombestemming. Deze aanpassingen worden altijd besproken met ouders. Deze inschatting is gebaseerd op het doelgroepenmodel (zie hieronder in 2.2). Daarbij dient opgemerkt te worden dat IQ binnen onze school niet leidend is bij de leerroute en bij de uitstroom slechts als indicator wordt gezien.

2.2 Uitstroombestemmingen

SO Noorderlicht bereidt leerlingen voor op een overstap naar vervolgonderwijs. We streven naar onderwijs dat tegemoetkomt aan de mogelijkheden van de leerling. SO Noorderlicht kent drie leerroutes:

- Leerroute 3, met als uitstroombestemming Arbeidsmatige dagbesteding

- Leerroute 4, met als uitstroombestemming Arbeidsmarktgericht in het VSO of VO
- Leerroute 5, met als uitstroombestemming Praktijkonderwijs of VMBO basis/kader in het VSO of VO

Leerlingen in de gespecialiseerde klassen hebben een uitstroombestemming VSO Onderwijs/zorg. Het doel van deze gespecialiseerde klassen is echter altijd doorstromen naar een reguliere klas op SO Noorderlicht. Door de grillige ontwikkelingen van deze doelgroep is het echter niet zeker dat dit perspectief ook wordt behaald.

Schooladvies

Het schooladvies wordt gebaseerd op het uitstroomperspectief volgens het doelgroepenmodel in het OPP. Dit wordt twee keer per jaar met ouders besproken. Bij wijzigingen in het uitstroomperspectief sluit een lid van de CvB aan bij het oudergesprek om dit goed te kunnen toelichten. We volgen de leerlingen goed op sociaal-emotioneel en didactisch gebied in hun ontwikkeling. De samenhang tussen deze twee gebieden in combinatie met de ondersteuningsbehoefte en voor een klein deel het IQ, bepalen samen het uitstroomperspectief.

Het schooladvies wordt in september van het laatste schooljaar geschreven. Ouders krijgen dit mee op de schoolverlatersavond die ook in september plaatsvindt. Daarbij krijgen zij informatie over de schoolverlatersprocedure. Daarna hebben zij de mogelijkheid om verdere vragen over het schooladvies en de procedure te stellen tijdens een gesprek met de orthopedagoog en eventueel de intern begeleider. Als de precieze uitstroom van een leerling nog niet helemaal helder is, wordt er soms een voorlopig advies gegeven. Daarbij kan er een plan opgesteld worden om aan bepaalde doelen te werken. In februari wordt dan het definitieve advies gegeven. Voor leerlingen met een VMBO schooladvies wordt in februari eerst de doorstroomtoets afgenomen. Aan de hand van de uitslag kan het advies naar boven worden bijgesteld.

Nazorg bij uitstroom

Er zijn een aantal redenen waarom leerlingen uitstromen:

- Een tussentijdse uitstroom door verhuizing.
- Tussentijdse uitstroom omdat het onderwijs op school niet meer past bij de leerling en/of omdat de benodigde zorg niet geboden kan worden. Samen met ouders kijken we dan naar een passende vervolgplek.
- Uitstroom aan het einde van de schoolloopbaan.

De school volgt alle leerlingen nog gedurende twee jaar na de uitstroom. We kijken naar de plek waar de leerling naar uitstroomt. Deze input gebruiken wij voor de eventuele bijstelling van ons onderwijs.

Leerroute		1	2	3	4	5	6	7		
Totaal IQ				35 - 49	50 - 69	PRO 55-80	70 - 89	90 - 110	> 110	
Didactisch functionerings-niveau	technisch lezen			FN <E3	FN E3-M5	FN E5-E6	FN M7-M8	FN > M8 I-II		
	spelling			FN <E3	FN E3-M5	FN E5-E6	FN M7-M8	FN > M8 I-II		
	begrijpend lezen			FN <E3	FN E3-M5	FN E5-E6	FN M7-M8	FN > M8 I-II		
	rekenen			FN <E3	FN E3-M5	FN E5-E6	FN M7-M8	FN > M8 I-II		
Ondersteunings-behoefte t.a.v.	leren en ontwikkelen		Intensief	Voortdurend	Regelmatig	Incidenteel	In overleg	Leeftijdsadequaat		
	 sociaal-emotionele ontwikkeling		Intensief	Voortdurend	Regelmatig	Incidenteel	In overleg	Leeftijdsadequaat		
	communicatie		Intensief	Voortdurend	Regelmatig	Incidenteel	In overleg	Leeftijdsadequaat		
Uitstroombestemming		VSO Onderwijs/ zorg	VSO Onderwijs/ zorg	VSO Arbeidsmatige dagbesteding	Arbeidsmarkt gericht	PRO VMBO(BBL)	VMBO (KBL, GTL)	HAVO / VWO		
					VSO	VO	VSO	VO	VSO	VO

Klassen

Het onderwijs op SO Noorderlicht wordt vormgegeven door leerkrachten en leraarondersteuners. De leerlingen op SO Noorderlicht zijn onderverdeeld in negen klassen van 12-14 leerlingen en drie gespecialiseerde klassen van 6-8 leerlingen. De reguliere klassen bestaan uit 2 onderbouw, 5 middenbouw en 2 bovenbouw klassen.

Bij de indeling in de klassen wordt rekening gehouden met de leeftijd, het ontwikkelniveau en de sociaal-emotionele ontwikkeling van een leerling. In alle klassen staat de totale ontwikkeling van de leerling centraal. Vanaf de middenbouw maken we een onderscheid in de klasindeling in uitstroombestemming. Er zijn een aantal klassen die toe leiden naar VSO arbeidsmatige dagbesteding/VSO arbeidsmarktgericht, de zogenoemde langzame stroom klassen. En klassen die toe leiden naar VSO arbeidsmarktgericht of VSO VMBO-basis/kader, de zogenoemde snelle stroom klassen.

Er wordt doelgericht en planmatig gewerkt naar een toekomst die past bij de wensen en mogelijkheden van de leerling. Er wordt rekening gehouden met belemmeringen die leerlingen kunnen hebben bij informatieverwerking en met hun sociaal-emotionele problemen. De instructie is kort en duidelijk. De onderwijsbehoefte van de leerlingen vraagt om regelmaat en structuur in de tijd. Steeds wordt dezelfde opbouw in zowel de lessen als de dagindeling gehanteerd.

Gespecialiseerde klassen

Een leerling komt in aanmerking voor deze klas als de leerling niet kan functioneren in een groepsgrootte van 12-14 leerlingen. Er is sprake van extra ondersteuningsbehoefte om de leerling tot leren te laten komen. De leerling heeft een grote behoefte aan

nabijheid, begrenzing en een veilig klimaat is essentieel. De leerling die hiervoor in aanmerking komt, moet wel in staat zijn om in een kleine setting onderwijs te kunnen volgen op SO Noorderlicht. SO Noorderlicht biedt geen onderwijs aan leerlingen bij wie de zorgvraag zo groot is dat deze voorop staat en de leerling niet in een schoolsetting kan functioneren. Deze leerlingen worden doorverwezen naar een passendere setting.

Door het inzetten op de specifieke ondersteuningsbehoefte kan de leerling weer deelnemen aan het onderwijs. Voor deze leerlingen is het essentieel om in een kleine groep les te krijgen, omdat ze moeite hebben met functioneren in grote groepen. Daarom bestaat de klas uit minder leerlingen (6-8 leerlingen) en komen er in de klas minder externe prikkels binnen. Naast de leerkracht wordt gedurende de hele schooldag een jeugdzorgwerker ingezet. De financiering van de gespecialiseerde klassen wordt onder andere mogelijk gemaakt door een TLV midden of een TLV hoog. Daarnaast vragen wij voor iedere leerling in de gespecialiseerde klas gemeentefinanciering aan. Op deze manier kunnen wij een jeugdzorgwerker in de gespecialiseerde klas financieren, waardoor er dagelijks professionele ondersteuning is binnen de klas. SO Noorderlicht werkt hiervoor samen met de organisatie Youké.

In de gespecialiseerde klassen zitten leerlingen die op sociaal-emotioneel gebied functioneren op leerroute 2. Het doel van de gespecialiseerde klassen is door planmatige inzet de ontwikkeling van de leerling te stimuleren tot de ondersteuningsbehoefte op leerroute 3 of hoger ligt, zodat doorstromen naar een reguliere SO-klas haalbaar is.

Kleuteronderwijs

In de kleuterklas wordt er gewerkt met een thematisch onderwijsaanbod. Dit thematische kleuteraanbod bestaat uit betekenisvolle samenhangende activiteiten, op basis van vooraf vastgestelde leer- en ontwikkelingsdoelen vanuit de methode Getal & Ruimte Junior (rekenen), Kleuterplein (sociaal emotioneel, voorbereidend schrijven en taal/lezen), Zo leer je kinderen lezen en spellen, Krullenbol (fijne motoriek) en LOGO 3000 (woordenschat). Het kleuteraanbod sluit aan bij het ontwikkelingsniveau en de onderwijsbehoeften van de leerlingen.

Kleuters ontwikkelen zich sprongsgewijs, daar wordt op SO Noorderlicht altijd rekening mee gehouden.

Goed onderwijs laat kleuters vooral leren door te doen, te ontdekken, te experimenteren en samen te spelen. Hierbij kunnen zij laten zien waar hun interesses liggen, waar ze goed in zijn en ontwikkelen zij nieuwe vaardigheden op zowel sociaal- als cognitief gebied. De kleuters op Noorderlicht hebben veel goede voorbeelden en herhaling nodig op alle ontwikkelingsgebieden.

2.3 Samenwerking met externen

Schoolarts

De school kan de schoolarts inschakelen als een leerling vaak ziek is, als we ons zorgen maken over zijn gezondheid of veel ziekteverzuim. De schoolarts van SO Noorderlicht is Ilse Schramel (ischramel@ggdru.nl). Zij is een aantal keer per jaar aanwezig op de school. U kunt een afspraak met haar maken via telefoonnummer: 030-6086086.

Leerplicht

We doen onze uiterste best om alle leerlingen zoveel mogelijk op school te houden, zodat ze zich op sociaal emotioneel gebied kunnen ontwikkelen en de best haalbare leerresultaten behalen. Hierbij hebben we de ouders hard nodig. We zien het als een gezamenlijke opgave om schooluitval zoveel mogelijk te voorkomen. De leerplichtambtenaar kan in individuele gevallen meedenken over de schoolgang van een leerling.

De CvB heeft vanuit de gemeente Zeist een leerplichtambtenaar toegewezen gekregen die verbonden is aan de school. Deze leerplichtambtenaar neemt een aantal keer per schooljaar deel aan het overleg van de CvB en kan meedenken in het voorkomen van schooluitval.

Centrum voor Jeugd en Gezin (CJG)

Het CJG is er voor iedereen met vragen over opvoeden, opgroeien en jeugdhulp. Zeker wanneer ouders een zorgintensief kind hebben, voelen zij zich weleens onzeker over de opvoeding. Het CJG ondersteunt hierin. Neem bij vragen contact op met een CJG bij u in de buurt of via de contactpersoon van het CJG verbonden aan SO Noorderlicht, Vivian Klaassen, tel. 06-40179749.

Youké

Op school werken we samen met jeugdzorgaanbieder Youké. Aan de gespecialiseerde klassen zijn een vast aantal jeugdzorgmedewerkers gekoppeld.

Veilig Thuis

SO Noorderlicht bespreekt met Veilig Thuis (anoniem) casussen.

Fysiotherapie

Spelenderwijs ontwikkelen kinderen hun zintuigen en motoriek. Meestal gaat dat goed en bijna ongemerkt. Maar bij sommige leerlingen duurt het langer of wijkt dit af van het gebruikelijke. Dit kan leerlingen belemmeren in hun ontwikkeling. De kinderfysiotherapeuten van praktijk Elly van der Grift heeft een uitgebreide ervaring met kinderen met een ontwikkelingsachterstand van 0 tot 14 jaar. Ze adviseert ouders en school bijvoorbeeld over de juiste houding en het stimuleren van deze houding tijdens een lees- of gymles. Ook deze therapie wordt gegeven op school. Fysiotherapie wordt vergoed vanuit het basispakket van de Zorgverzekering.

Bureau Halt

Regelmatig komt een Halt medewerker op school. Een aantal keer per jaar geven zij lessen rondom tolerantie en respect, online veiligheid e.d. Daarnaast wordt de medewerker soms ingezet om met leerlingen gesprekken te voeren n.a.v. grensoverschrijdend gedrag. Dat grensoverschrijdend gedrag kan op school, of buiten school hebben plaats gevonden. De gesprekken tussen leerling en Halt medewerker kunnen met toestemming van ouders, op school plaatsvinden, eventueel samen met een medewerker van school of ouders. Van dit gesprek wordt een verslag gemaakt. Er kunnen hierin ook voorstellen gedaan worden voor vervolgstappen (extra gesprek- eventueel in andere samenstelling-, pedagogische maatregel o.i.d.). Bij de ouders wordt altijd om toestemming gevraagd voor een aanmelding voor een Halt-gesprek. Ook na het gesprek is er contact met de ouders.

Cultuur met Kwaliteit

SO Noorderlicht neemt deel aan het programma Cultuur met Kwaliteit. In het CMK programma werken scholen en culturele instellingen gedurende drie jaar samen om kunst en cultuur een vast onderdeel van het lesprogramma te maken. Via een vaste cultuurbegeleider vanuit de gemeente en met de inzet van een Interne Cultuur Coördinator waarborgt de school zijn cultuuronderwijs. Doordat leerlingen in aanraking komen met verschillende kunstvormen leren ze om hun creatieve en culturele vaardigheden te ontwikkelen en ook persoonlijk en in sociaal opzicht te groeien. Wij starten nu aan ons vierde schooljaar CMK en het traject wat wij ingaan, heet: Iedereen doet mee.

KunstenHuisIdea

KunstenHuisIdea verzorgt binnen de school lessen beeldende vorming, dans, theater en muziek. Dit met als doel om het zelfvertrouwen van de leerlingen te vergroten, plezier te bieden en ruimte te geven om te experimenteren. Deze lessen stimuleren tevens het leren luisteren, kritisch nadenken en samenwerken. Gedurende deze projecten zullen er kunstlessen verzorgd worden, maar ook voorstellingen op school.

2.4 Ondersteuningsaanbod

SO Noorderlicht heeft een brede basisondersteuning. Basisondersteuning heeft betrekking op ondersteuning zoals die voor alle leerlingen geldt en beschikbaar is. Daar vallen vier aspecten onder:

1. **Basiskwaliteit van het onderwijs** De inspectie heeft SO Noorderlicht in 2022 met een 'goed' beoordeeld. Met deze beoordeling voldoet SO Noorderlicht ook aan de normen van samenwerkingsverband ZOUT voor de basisondersteuning (H 7.5).
2. **Preventie en lichte curatieve interventies** Op SO Noorderlicht wordt ingezet op een zeer sterke, brede basisondersteuning, waar alle leerlingen dagelijks van profiteren. Daarnaast zijn er mogelijkheden om bepaalde interventies ook op te schalen op het moment dat een kind meer nodig blijkt te hebben. Door de sterke basis, kan dit snel en soepel aangepast worden op de veranderende ondersteuningsbehoeften van een leerling. Er is daardoor op het SO Noorderlicht een overlap zichtbaar tussen de preventieve en licht curatieve interventies, zoals de versterkte ondersteuning wordt genoemd.
3. **Onderwijsondersteuningsstructuur** Bij dit aspect van de basisondersteuning gaat het om de expertise die in de school aanwezig is, met welke onderwijs- en ketenpartners wordt samengewerkt en de manier waarop dat in de school georganiseerd is (H 2.3).
4. **Planmatig werken** Voor elke leerling wordt een OPP opgesteld, waarin de ondersteuningsbehoeften van de leerling centraal staan, dit vormt de leidraad voor de gehele schoolloopbaan. Binnen het SO Noorderlicht wordt er een intensieve zorgroute gehanteerd. In deze zorgroute werken leerkrachten en CvB nauw samen in een cyclisch proces. Door de preventieve werkwijze worden zorgen en hulpvragen tijdig gesignaleerd. Om zo een veilig en werkbaar klimaat voor iedereen te bewaken en borgen (H2.1).

Ondersteuningsaanbod in het kort:

SO Noorderlicht	
Leerlingenpopulatie <ul style="list-style-type: none">❖ Leerlingen uit de hele regio❖ Leeftijd 4-13 jaar❖ Psychiatrische problematiek❖ Uitstroom richting Arbeidsmatige Dagbesteding, Arbeidsmarktgericht, VMBO, onderwijs-zorg	Samenwerking <ul style="list-style-type: none">❖ Persoonlijk contact met leerkracht, IB en orthopedagoog❖ Intensieve samenwerking met ouders en zorgpartners❖ Korte lijnen: app/belcontact met de leerkracht, snel oppakken van actiepunten
Onderwijs op maat <ul style="list-style-type: none">❖ Onderwijs op maat voor de kernvakken lezen, spelling, begrijpend lezen en rekenen❖ Veel ruimte voor sociaal-emotionele ontwikkeling middels Leefstijl en Rots en Water❖ 12-14 leerlingen per klas❖ Veel ruimte voor bewegend leren en in- en ontspanning	Gespecialiseerde klassen <ul style="list-style-type: none">❖ 3 gespecialiseerde klassen met 6-8 leerlingen❖ Leerkracht en jeugdzorgwerker Youké aanwezig❖ Veel ruimte voor maatwerk❖ Toewerken naar (schoolse) vaardigheden en doorstroom naar reguliere klas

Expertise en preventieve hulp in de school <ul style="list-style-type: none"> ❖ Rots en Water klassikaal, in kleine groepjes en individueel ❖ Logopedist en fysiotherapeut binnen de school ❖ Dyslexieondersteuning en BOUW! ❖ HALT lessen in de bovenbouw 	Schoolklimaat: positief en warm <ul style="list-style-type: none"> ❖ Aandacht, tijd en ruimte voor elke leerling ❖ Positive Behaviour Support (PBS) en Verbindend Gezag ❖ Traumasensitief onderwijs
---	---

Basisondersteuning

SO Noorderlicht heeft een breed aanbod waarmee we de leerlingen voorbereiden op de samenleving. Deze begeleiding en ondersteuning wordt door de school preventief ingezet en draagt bij om leerlingen binnen een veilig pedagogisch klimaat optimaal te laten ontwikkelen en schooluitval te voorkomen. SO Noorderlicht biedt in de basis:

- Kleine klassen met 12-14 leerlingen
- Klasindeling op basis van leeftijd, het ontwikkelingsniveau en de sociaal emotionele ontwikkeling
- In alle reguliere klassen een onderwijsondersteuner
- Een vaste dagstructuur m.b.v. pictogrammen en een time-timer
- Onderwijs op maat voor de kernvakken lezen, spelling, begrijpend lezen en rekenen
- Deskundigen in school ter ondersteuning (zie tabel "Deskundigheid in school" hieronder)
- Bewegend leren (H1.7)
- Samenwerking met externen, waaronder fysiotherapie, logopedie, Cultuur met kwaliteit en KunstHuisIdea (H2.3)
- Bureau HALT lessen in online veiligheid, groepsdruk, tolerantie & respect en vuurwerk bij de bovenbouwklassen (H2.3)
- Vaste methodieken: Schoolwide Positive Behaviour Support, Verbindend Gezag en Geweldloos Verzet, Traumasensitief lesgeven en Rots en Water (H3)
- Protocollen (H 3.2)
- Meetbare sociale doelen uit de pedagogische leerlijn (H3.4)
- Een aanbod "leren leren" (executieve functies), vanuit het ontwikkelingsgebied "leren en ontwikkelen" in de pedagogische leerlijn (H3.4)
- Kook- en smaaklessen in de bovenbouw (H4.2)
- Burgerschapsonderwijs, waaronder mediawijsheid (H4.2)
- Een leerlingenraad (H4.2)
- Samenwerking met VSO Heuvelrugcollege van Stichting Verderwijs en andere (V)SO scholen in de regio
- Samenwerking met samenwerkingsverbanden in de regio
- Samenwerking met therapieën, BSO's, behandelsetting, poliklinieken
- Afname WMK (Werken Met Kwaliteit), er wordt jaarlijks middels de WMK vragenlijst onderzocht hoe leerlingen, ouders en medewerkers de school, veiligheid en hun welbevinden ervaren. De analyse hiervan leidt tot nieuwe interventies en doelen (H7.4)
- Afname veiligheidsmonitor bij medewerkers en leerlingen

Deskundigheid in school

	Aanwezig	Op afroep	Niet aanwezig
Orthopedagoog/psycholoog	x		
Intern begeleider	x		
Rots en Water trainer	x		
Aandachtsfunctionaris Meldcode	x		
Taal/leesspecialist	x		
Rekenspecialist	x		
Autismespecialist	x		
Eerstegraads sportdocent	x		
Coördinator Gezonde school	x		
Logopedist		x	
Fysiotherapeut		x	
Sensorisch integratie specialist		x	
Dyslexiespecialist		x	
Specialist Auris TOS arrangement		x	
Remedial teacher		x	
Hoogbegaafdheidsspecialist			x

Extra ondersteuning

De extra ondersteuning voor leerlingen op SO Noorderlicht bestaat uit:

- Gespecialiseerde klassen (H 2.2)
- Samenwerking externen, waaronder schoolarts, leerlicht, CJG, Youké en bureau Halt (H2.3)
- PBS interventies (H3.3)
- Het Sensoa vlaggensysteem (H3.4)
- De inzet van signaleringsplannen (H3.4)
- Een geïntegreerd aanbod Rots en Water en Leefstijl op klasniveau, in kleine groepjes en individueel (H4.2)
- Seksualiteitslessen (H4.2)
- Een gezonde school (H4.2)
- Extra in- en ontspanning buiten de klas volgens een rooster
- Een ruime flexibele schil: medewerkers die bovenformatief aan het werk zijn, om o.a. te helpen bij momenten waarbij een leerling meer waakzame zorg nodig heeft
- Bureau HALT individuele gesprekken over relevante thema's (H2.3)
- Preventieve jeugdhulp binnen de school: er wordt ingezet op een actieve samenwerking met gemeentes en het samenwerkingsverband om zich te richten op de inzet van preventieve jeugdhulp binnen SO Noorderlicht
- Samenwerking met BSO+ Vesper

Inspraak ondersteuningsaanbod (hoorrecht)

Minimaal 1x per jaar wordt er in de klas of in kleine groepjes besproken wat de leerlingen vinden van het ondersteuningsaanbod in school. Deze input vanuit de klassen wordt vervolgens besproken in de leerlingenraad. De leerlingenraad geeft daarna een advies aan de CvB over het ondersteuningsaanbod. De CvB bespreekt of en hoe er gehoor kan worden gegeven aan het advies van de leerlingenraad en koppelt dit terug aan het team en aan de leerlingen. In maart 2025 is het hoorrecht over het ondersteuningsaanbod op deze manier vormgegeven. De leerlingen geven aan over het algemeen tevreden te zijn met het ondersteuningsaanbod op school. Op welke manier we de inspraak het beste vorm kunnen geven, passend bij de doelgroep, is verder nog in ontwikkeling. De leerlingenraad zal actief worden betrokken in dit proces.

H3 Pedagogisch klimaat

Leerlingen brengen een groot deel van hun tijd door op school. SO Noorderlicht streeft ernaar om een klimaat te scheppen waarin leerlingen zich optimaal kunnen ontplooiën, het beste uit zichzelf kunnen halen, met plezier naar school komen en trots op zichzelf zijn. We zorgen dat de leerlingen hun talenten kunnen ontdekken en ontwikkelen in een veilige en rustige omgeving.

Als professionals werken we intensief samen met ouders en zorgpartners vanuit een gezamenlijke gedrevenheid en een gedeelde pedagogische visie. Kenmerkend voor onze leerlingen is dat ze ernstige belemmeringen binnen het onderwijs ondervinden, als gevolg van een psychiatrische problematiek, vaak gecombineerd met leerproblematiek. Sommige leerlingen hebben een licht verstandelijke beperking. Passende pedagogische begeleiding en adequate sturing zijn voor onze leerlingen extra belangrijk om tot leren en ontwikkeling te komen. Dit vraagt van SO Noorderlicht:

- Een sterk ontwikkeld positief pedagogisch klimaat binnen de school en in de klassen.
- Voldoende kennis en kunde van het team.

3.1 Positief schoolklimaat

SO Noorderlicht besteedt veel aandacht aan een positief schoolklimaat. De basisondersteuning bestaat uit onderwijs in kleine klassen. De uitgangspunten zijn:

- Er wordt structuur en duidelijkheid geboden.
- Er wordt een consequente aanpak gehanteerd.
- Veranderingen worden (voor)besproken en begeleid.
- Er is toezicht op de leerling in de klas en in vrije situaties.
- Er is sprake van nauwe afstemming met ouders/verzorgers en andere betrokkenen.
- Er is een jaarlijkse monitoring van de sociale veiligheid en welbevinden van leerlingen.

SO Noorderlicht wil het pedagogisch klimaat positief beïnvloeden middels een gestructureerde aanpak. We hebben gekozen voor School Wide Positive Behavior Support (SWPBS) als een doelmatige, schoolbrede preventieve aanpak (zie 3.3).

3.2 Protocollen, codes en handelingswijzers

Op SO Noorderlicht worden de volgende *protocollen en handelingswijzers* schoolbreed gehanteerd om zo kwalitatief goede en verantwoorde zorg aan de leerlingen te bieden:

- Pestpreventieprotocol
- Protocol schorsen en verwijderen

- Privacy reglement
- Protocol medisch handelen op school
- Protocol seksueel grensoverschrijdend gedrag of seksueel misbruik op school
- Protocol suicide
- Protocol weglopen
- Protocol telefoongebruik
- Protocol veiligheid buitenschoolse activiteiten

Op SO Noorderlicht gelden de volgende *codes*:

- Gedragscode – gedrag personeel
- Meldcode - huiselijk geweld en kindermishandeling

Op SO Noorderlicht gelden de volgende *handelingswijzers*:

- Crisisbeleid
- Stroomschema incidenten
- Nazorg medewerkers
- Gedragsregels met betrekking tot preventie seksueel grensoverschrijdend gedrag
- Richtlijn fysiek beperkend handelen (protocol in ontwikkeling)

De bovenstaande protocollen en handelingswijzers zijn op te vragen via de leerkracht van de klas van uw kind.

3.3 Professionele cultuur

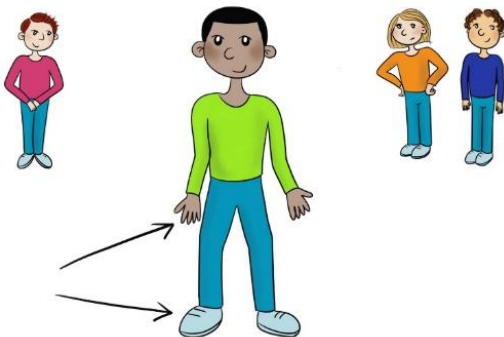
SO Noorderlicht kenmerkt zich door een professionele schoolcultuur. Er is een uitgebreid scholingsaanbod binnen de school voor zowel startende als meer ervaren medewerkers. Alle medewerkers worden onder andere geschoold op het gebied van:

- School Wide Positive Behavior Support (SWPBS)
- Traumasensitief lesgeven
- Verbindend Gezag
- Autisme

School Wide Positive Behavior Support (SWPBS)

Het is belangrijk dat het team één schoolbrede aanpak op het gebied van pedagogisch handelen uit kan dragen. Het pedagogisch handelen is een terugkerend onderwerp in onze school. Binnen SO Noorderlicht is positiviteit en veiligheid erg belangrijk en worden de leerlingen ondersteund bij het ontwikkelen van het gewenst gedrag. PBS is een doelmatige, schoolbrede aanpak die zich richt op het versterken van gewenst gedrag en op het voorkomen van probleemgedrag. Het doel is het creëren van een positieve, sociale omgeving, die het leren bevordert en gedragsproblemen voorkomt. PBS is een 'kapstok' waaraan alle schoolinterventies en methoden die met gedrag te maken hebben in een school opgehangen kunnen worden. Er is in het PBS-traject een vertaling

gemaakt van de waarden van Stichting Verderwijs. Op basis van deze waarden te weten veiligheid, respect en eigenheid, zijn er



positief geformuleerde en concrete gedragsverwachtingen opgesteld. Deze gedragsverwachtingen worden actief inge oefend met de leerlingen a.d.h.v. 'lessen in goed gedrag'. Het juiste gedrag wordt vervolgens bekrachtigd met tokens. De beloningen die daaraan gekoppeld zijn worden gegeven op zowel individueel als klas en school niveau.

Traumasensitief lesgeven

SO Noorderlicht heeft te maken met leerlingen met een complex trauma. Om ervoor te zorgen dat de teamleden in staat zijn deze leerlingen op een optimaal passende wijze te kunnen benaderen worden alle teamleden op SO Noorderlicht getraind in trauma sensitief handelen en lesgeven. In deze training leren teamleden wat trauma is, welke soorten trauma er zijn en hoe dit trauma doorwerkt in het gedrag van leerlingen. Teamleden leren in deze training vanuit de cognitieve driehoek in gedachten, gevoelens en gedrag sensitief te reageren op het gedrag van getraumatiseerde leerlingen.

Verbindend Gezag

Het team van SO Noorderlicht is getraind in de methode Verbindend Gezag. Verbindend Gezag is gebaseerd op gerichte aandacht, aanwezigheid, nabijheid en interesse voor de leerling en is vrij van iedere vorm van geweld. Het doel is om de-escalerend te handelen. Verbindend Gezag, ook wel Geweldloos Verzet genoemd, gaat over de interventies, je letterlijk geweldloos verzetten tegen negatief gedrag. Leidend is het besef dat we geen controle hebben op het gedrag van de ander, we hebben enkel controle over ons eigen gedrag en welke interventies wij kunnen inzetten.

Autisme aanpak

SO Noorderlicht heeft te maken met leerlingen met een stoornis binnen het autismespectrum. Om ervoor te zorgen dat de teamleden in staat zijn deze leerlingen op een optimaal passende wijze te kunnen benaderen worden alle teamleden op SO Noorderlicht getraind in het omgaan met autisme. In deze training wordt zowel de theoretische achtergrond, als de vertaling naar de praktijk geboden. Ook is er een training waarin casuïstiek besproken wordt.

3.4 Zicht houden op sociaal-emotionele ontwikkeling

Rol van de Commissie van Begeleiding (CvB)

De CvB zorgt ervoor dat de kwaliteit van het onderwijs gewaarborgd blijft. De orthopedagogen zijn onderdeel van de CvB. Zij dragen mede zorg voor een veilig en stimulerend pedagogisch klimaat. Om deze kwaliteit te kunnen waarborgen, voert de CvB een aantal taken uit, die gemonitord worden door het bestuur.

De CvB houdt onder andere zicht op de leerlingen m.b.v. het ontwikkelingsperspectief plan (OPP). Hierin is er aandacht voor de sociaal emotionele ontwikkeling van de leerling. Het OPP wordt jaarlijks tweemaal geëvalueerd. Zo wordt er zicht gehouden op de ontwikkeling van de leerling, zodat vast te stellen is dat de leerling zijn doelen in de klas kan behalen. Hiervoor wordt aanvullend de zorgroute gebruikt, waar de evaluaties, observaties en besprekingen ingepland worden verspreid over het schooljaar.

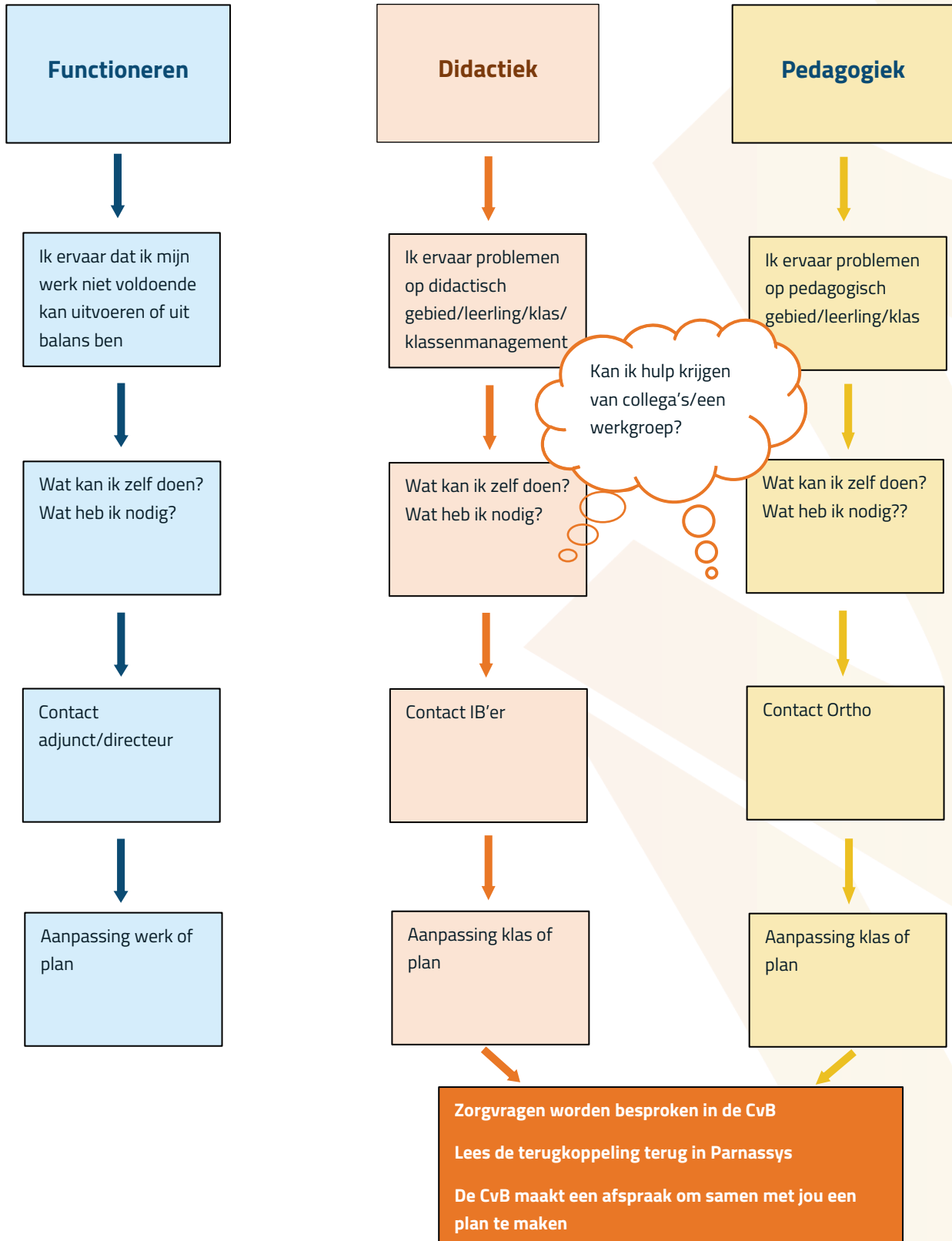
De CvB heeft een sturende rol in de individuele trajecten van leerlingen en klassen (in-, uitstroom, zorgvragen, etc). Wekelijks worden er in de CvB vergadering zorgleerlingen besproken. Vanuit dit overleg worden er actieplannen ontwikkeld. Per situatie wordt gekeken wat er nodig is. Dit plan wordt multidisciplinair (samenwerkingsverband, leerplicht en eventueel andere betrokken instanties) opgepakt en uitgevoerd.

Ten behoeve van de individuele trajecten van leerlingen heeft de CvB een schema opgesteld dat intern wordt gebruikt. Dit noemt de school de zorgroute (zie volgende pagina). De zorgroute draagt eraan bij dat duidelijk is waar medewerkers bij vragen

terecht kunnen indien zij in de ontwikkeling van leerlingen belemmeringen ervaren. Deze zorgroute wordt zorgvuldig bewandeld zodat de kwaliteit van onderwijs gewaarborgd blijft.

Elke leerkracht en ondersteuner op SO Noorderlicht wordt 1 tot 2 keer per jaar door één van de orthopedagogen geobserveerd middels een Pedagogische Kijkwijzer om de kwaliteit van het pedagogisch handelen binnen de school hoog te houden en waar mogelijk te verbeteren. Eveneens wordt elke leerkracht twee keer per jaar door één van de intern begeleiders geobserveerd met het oog op de didactische vaardigheden.

Ik heb een hulpvraag met betrekking tot



Zorgsignalen worden gemeld bij de Ortho's

Pedagogische leerlijn

Pedagogisch worden leerlingen gedurende hun schoolcarrière gevolgd op sociaal emotioneel gebied. Om deze ontwikkeling in kaart te brengen in samenhang met het uitstroomperspectief is een leerroute ontwikkeld. Op SO Noorderlicht werken we met 4 leerroutes: 2, 3, 4, en 5. De meeste leerlingen op Noorderlicht zitten in leerroute 4 met uitstroombestemming VSO arbeidsmarktgericht. De leerlingen met een leerroute 3 komen uit op een uitstroombestemming VSO Arbeidsmatige dagbesteding. De leerlingen die uitstromen richting uitstroombestemming VSO VMBO BBL, volgen de leerroute 5. Voor de leerlingen uit de gespecialiseerde klassen is in de pedagogische leerlijn leerroute 2 toegevoegd. Door middel van de pedagogische leerlijn wordt er doelmatig gewerkt aan de doorstroom van leerlingen uit de gespecialiseerde klassen naar de reguliere klassen. Deze leerlingen komen, wanneer er een grote discrepantie bestaat tussen de pedagogische en didactische ontwikkeling, uit op een uitstroombestemming Onderwijs-zorg.

Voor de leerlingen met een Didactische Leeftijd (DL) van -20 tot 20 wordt er nog geen uitstroomperspectief vastgesteld. Dit doen we als de leerlingen 8 jaar worden. Bij de leerlingen met een DL van -20 tot 0 wordt de pedagogische ontwikkeling gevolgd door middel van de kleuterobservatielijst. De leerlingen met een DL van 0 tot 20 volgen leerroute 4 met een klassikaal aanbod. De leerlingen worden gevolgd in hun sociaal emotionele ontwikkeling en waar nodig krijgen ze ondersteuning of uitdaging. Bij het vaststellen van het uitstroomperspectief, worden er doelen gesteld die passend zijn bij deze uitstroom volgens de leerroute. Daarnaast wordt bij elke start van het schooljaar in het ontwikkelingsperspectief plan (OPP) een aantal sociaal-emotionele doelen opgesteld. Deze doelen worden opgesteld aan de hand van de pedagogische leerlijn op de gebieden sociaal emotionele ontwikkeling, leren & ontwikkelen en communicatie. De belangrijkste doelen worden vertaald en voor de leerling zichtbaar gemaakt. De leerling wordt hiermee herinnerd aan het te behalen doel en ook de leerkracht kan de leerling hierop wijzen.

Signaleringsplannen

Op SO Noorderlicht wordt een signaleringsplan ingezet indien nodig. Leerlingen uit een gespecialiseerde klas hebben allemaal een signaleringsplan.

In het begin van elk schooljaar stelt de leerkracht samen met de leerling (indien mogelijk) een persoonlijk signaleringsplan op. Dit plan wordt bij de start voorgelegd aan ouders/verzorgers en in de loop van het jaar meermaals geëvalueerd en/of bijgesteld. Op deze manier krijgen de leerling en de leerkracht meer inzicht in het gedrag van de leerling, waardoor ongewenste situaties voorkomen kunnen worden. Elk signaleringsplan wordt gebaseerd op het gedrag van de leerling en aan de hand van kleuren wordt een stappenplan geschreven hoe te handelen bij ongewenst gedrag. Op het moment dat er een verplaatsing van de kleur plaatsvindt, gelden de afspraken voor de desbetreffende kleur.

Het uiteindelijke doel is dat leerling tijdens de schoolloopbaan regie krijgt over zijn emoties.

Verwijsindex

SO Noorderlicht werkt met de Verwijsindex van MULTI signaal. Dit is een systeem waarin verschillende professionals hun betrokkenheid bij kinderen tot 23 jaar kunnen aangeven. Dit geeft professionals de kans om met elkaar af te stemmen hoe zij gezamenlijk de beste ondersteuning kunnen bieden aan kind en/of gezin. Na het ontstaan van een match tussen SO Noorderlicht en de andere betrokken instantie kunnen de betrokken professionals in het systeem elkaars contactgegevens vinden.

De Verwijsindex wordt niet standaard gebruikt voor alle leerlingen. SO Noorderlicht kiest ervoor om leerlingen te signaleren indien er zorgen ontstaan of problematiek speelt die buiten de expertise van de betrokken basisschool valt, of waarbij andere professionals nodig zijn. Bij het afgeven van een signaal worden enkel de contactgegevens genoteerd. Er staat dus niet bij wat de reden is dat de andere instantie betrokken zijn de leerling.

Indien SO Noorderlicht besluit een signaal af te geven via de Verwijsindex, worden ouders mondeling op de hoogte gebracht. Zodra er een match ontstaat tussen SO Noorderlicht en de betrokken professional worden ouders hierover telefonisch ingelicht. Voor het uitwisselen van deze contactgegevens tussen de betrokken professionals is toestemming nodig van de wettelijk vertegenwoordigers van de leerling. Na het ontstaan van een match zal er een toestemmingsbrief worden meegegeven aan de leerling. De orthopedagogen van SO Noorderlicht zijn verantwoordelijk voor de Verwijsindex.

Vlaggensysteem

Het team van SO Noorderlicht is getraind in het werken met het vlaggensysteem. Met het vlaggensysteem kijken de teamleden actief naar seksueel gedrag bij de leerlingen. Het werken middels het vlaggensysteem heeft als doel om gezond seksueel gedrag te stimuleren en draagt bij aan het voorkómen en terugdringen van seksueel grensoverschrijdend gedrag onder kinderen en jongeren.

3.5 Pestpreventie

Binnen SO Noorderlicht besteden we veel aandacht aan sociale veiligheid. Het is belangrijk dat medewerkers goed zicht hebben op de sociaal-emotionele problemen en behoeften van de leerling. Probleemgedrag wordt gezien als een hulpvraag van de leerling. Altijd zoeken we naar het evenwicht tussen werken vanuit structuur, overzicht en afspraken enerzijds en werken vanuit creativiteit, flexibiliteit en maatwerk anderzijds.

De Week tegen Pesten wordt georganiseerd, om hierdoor leerlingen bewust stil te laten staan bij de onderwerpen pesten en respect. We hebben respect voor onszelf en onze omgeving. Daarom is het dus ook belangrijk dat iedereen elkaar met respect behandelt. Iedereen mag zijn eigen mening duidelijk maken, maar we houden ons wel aan de wettelijke afspraken die in Nederland zijn gemaakt: we discrimineren niet en dagen de ander niet uit. Twijfels over je eigen mening of die van een ander kan een leerling op SO Noorderlicht altijd in vertrouwen bespreken met de leerkracht. In de methode Leefstijl en met burgerschap wordt aandacht besteed aan dit onderwerp. Daarnaast hanteren we het Pestpreventieprotocol en nemen we structurele maatregelen om pesten te voorkomen en wanneer nodig stoppen.

3.6 Inzet medewerkers

Vertrouwenspersoon

Soms hebben leerlingen en ouders te maken met onderwerpen die moeilijk te bespreken zijn. Voorbeelden zijn pesten, mishandeling, ruzie, seksueel geweld, discriminatie, racisme of extremisme. Hiervoor kunt u

terecht bij Renée Koops (rkoops@verderwijs.nl) en Joost Broekroelofs (broekroelofs@verderwijs.nl). Zij zijn de vertrouwenspersonen van SO Noorderlicht. Samen met u zoeken zij naar een goede oplossing.



Coördinator Sociale veiligheid

SO Noorderlicht kent een Coördinator Sociale Veiligheid. Deze coördinator houdt zich bezig met het bevorderen, waarborgen en onderhouden van de sociale veiligheid binnen school. De school houdt de sociale veiligheid continu in het oog. Taken die bij de sociale veiligheidscoördinator liggen, zijn onder andere: aanspreekpunt zijn op het gebied van sociale veiligheid, zorgen dat schoolveiligheid (en specifiek pesten) regelmatig op de agenda staat, zorgen voor de ontwikkeling van schoolregels en afspraken, zorgen dat schoolregels leven binnen de school, zorgen voor de afname WMK leerlingen, zorgen dat er op school een pestpreventieprotocol is en zorgen voor preventieve maatregelen om de veiligheid op school te vergroten.

Incidenten die onder schooltijd plaatsvinden worden direct gemeld aan ouders. Vervolgens wordt het incident in het programma Parnassys genoteerd en besproken met de Commissie van Begeleiding. We analyseren de incidenten en zetten zo nodig interventies in om de veiligheid op school te waarborgen.



H4 Aanbod

Veel van onze leerlingen hebben faalervaringen opgedaan op eerdere scholen, met een verlies van zelfvertrouwen als gevolg. Dat zelfvertrouwen kan weer groeien door succeservaringen. Om die succeservaringen te realiseren, stemmen we het onderwijsaanbod af op de behoefte van de leerling. Dat vraagt om maatwerk en dat is precies waar we ons op richten.

Op Noorderlicht wordt er met de vakgebieden technisch lezen, spelling, begrijpend lezen en rekenen onderwijs op maat geboden. Dit betekent dat de leerkracht zoveel mogelijk aansluit op de individuele onderwijs- en ondersteuningsbehoeften en het niveau van de leerlingen. Elke leerling volgt zijn leerroute binnen het aanbod van de vakgebieden technisch lezen, spelling, begrijpend lezen en rekenen. Daardoor zijn er binnen de klassen per vakgebied meerdere niveaugroepen, met per groepje een eigen instructie. De niveaugroepjes zijn per vak anders samengesteld, want wie goed is in het ene vak, kan minder goed zijn in een ander vak.

Het onderwijs wordt vormgegeven in zeven leergebieden: Nederlandse Taal, Rekenen en wiskunde, Oriëntatie op jezelf en de wereld, Kunstzinnige Oriëntatie, Bewegingsonderwijs en Engelse taal. De leergebieden dekken de wettelijke verplichtingen qua kerndoelen voor het SO. Het kleuteronderwijs en Burgerschap worden geïntegreerd aangeboden. Burgerschap komt met name terug in de vakgebieden Sociaal Emotionele ontwikkeling en Oriëntatie op jezelf en de wereld.

Binnen het onderwijs wordt er gewerkt met passende onderwijsmethoden die aansluiten bij de leerlingen. Naast de onderwijsmethoden worden er veel digitale middelen gebruikt om het onderwijs optimaal aan te kunnen bieden.

Het kan zijn dat een leerling tijdens onderwijstijd therapie of behandeling krijgt. Hierdoor volgt de leerling niet volledig onderwijs. Dit betekent dat SO Noorderlicht een onderwijsdispensatie aanvraagt bij de inspectie van het onderwijs. Dit is een formaliteit.

4.1 Opbouw lesaanbod

De vakken zijn hieronder gekoppeld aan de bouw waarin het aanbod op deze wijze plaatsvindt.

Leergebied	Onderbouw	Middenbouw	Bovenbouw	Gespecialiseerde klas
Nederlandse taal	X	X	X	X
Rekenen-wiskunde	X	X	X	X
Engelse taal			X	X (Bovenbouw)
Oriëntatie op jezelf en de wereld	X	X	X	X
Kunstzinnige oriëntatie	X	X	X	X
Bewegingsonderwijs	X	X	X	X
Extra inzet preventief klassikaal	Onderbouw	Middenbouw	Bovenbouw	Gespecialiseerde klas
Klassikale Rots en Water	X	X	X	X
Seksualiteitslessen	X	X	X	X
Groepsles Bureau Halt			X	X (Bovenbouw)
Extra inzet op maat	Onderbouw	Middenbouw	Bovenbouw	Gespecialiseerde klas

Rots en Water op aanvraag	X	X	X	X
Bureau Halt			X	X
Leerling specifieke ondersteuning	X	X	X	X

4.2 Basisvaardigheden

Om goed mee te kunnen doen in de maatschappij is het belangrijk dat leerlingen bepaalde vaardigheden ontwikkelen. Het gaat daarbij om basisvaardigheden in de Nederlandse taal zoals lezen en schrijven, rekenen-wiskunde en burgerschap.

Visie op taal

Goed taalonderwijs op SO Noorderlicht zorgt ervoor dat leerlingen zich communicatief redzaam voelen en de leesvaardigheid beheersen om op eigen niveau te kunnen participeren in de maatschappij. Om goed taalonderwijs te bieden is het integraal opgenomen in het onderwijs in alle vakken. Het zorgt ervoor dat de leerlingen zich kunnen uiten, maar speelt ook een rol bij rekenen en de zaakvakken. Om dit te bereiken willen we leerlingen tot leren brengen vanuit vooraf gestelde doelen, eenduidige aanpak, herhaling en structuur. Leerlingen laten oefenen in de rustige, veilige setting van onze school om hun kennis en digitale, mondelinge en schriftelijke taalvaardigheden uit te breiden. Hierdoor willen we leerlingen succeservaringen en plezier in het gebruik van taal geven. En daarmee het zelfvertrouwen en de zelfraadzaamheid bevorderen.

Leergebied	Vakgebied	Methode	lesuren
Nederlandse taal	Technisch lezen	Zo leer je kinderen lezen en spellen; Jose Schraven Veilig leren lezen (Kim versie) Bewegend leren	7-12 uur
	Spelling	Zo leer je kinderen lezen en spellen; Jose Schraven Staal Veilig leren lezen (Kim versie) Bewegend leren	
	Woordenschat	LOGO Weerwoord Kentalis	
	Begrijpend lezen	Nieuwsbegrip Leeslink	
	Begrijpend luisteren	Breed boekenaanbod Vragenkaart begrijpend luisteren (Pica) Bereslim	
	Schrijven	Schrijven leer je zo Handschrift	
	Fijne motorische ontwikkeling	Krullenbol (onderbouw)	
	Geïntegreerd taalaanbod kleuters (aan de hand van thema's)	Kleuterplein LOGO 3000	

Additioneel taalaanbod

Leerlingen op SO Noorderlicht hebben vaak extra ondersteuning of andere voorwaarden nodig om te kunnen communiceren, te

begrijpen en om begrepen te worden. Hiervoor hebben wij een extra additioneel taalaanbod. Dit kan logopedie zijn, waarbij er een samenwerking is met Logopediepraktijk Zeist en Praktijk voor logopedie en communicatie Bilthoven. Er is afstemming tussen de leerkrachten, de intern begeleiders en de logopedisten omtrent de doelen waaraan gewerkt wordt. Dit wordt ook in het OPP en evaluatie (EVA) OPP verantwoord.

Daarnaast is er ook een samenwerking met een vaste medewerker van Auris, voor ambulante begeleiding voor leerlingen met een TOS (taalontwikkelingsstoornis) problematiek of gehoorproblematiek.

Daarnaast werken we samen met Opdidakt, behandelaar voor dyslexie. Er is een nauwe afstemming tussen Opdidakt, ouders en leerkrachten/intern begeleiders. De school neemt het huiswerk van spelling van de behandeling op zich, de leerlingen werken hier individueel buiten de klas aan.

Visie op rekenen

Goed rekenonderwijs op SO Noorderlicht zorgt ervoor dat leerlingen zelfstandig de verworven rekenkennis- en vaardigheden kunnen toepassen om op eigen niveau te kunnen participeren in de maatschappij. Bijvoorbeeld het kunnen betalen in een winkel, ordening toe te passen in de dag/ week structuur en om rekentaal te kunnen begrijpen. Om dit te bereiken willen we leerlingen tot leren brengen vanuit vooraf gestelde doelen, eenduidige aanpak, herhaling en structuur. Leerlingen laten oefenen in de rustige, veilige setting van onze school om hun kennis en rekenvaardigheden uit te breiden. Hierbij vindt SO Noorderlicht het belangrijk om succeservaringen te bieden, de motivatie te beïnvloeden en aan te sluiten op het niveau van de leerling. Hierdoor kunnen leerlingen met plezier en zelfvertrouwen de rekencompetenties toepassen in de dagelijkse situaties.

Leergebied	Vakgebied	Methode/ werkwijze	lesuren
Rekenen-wiskunde	Rekenen en wiskunde	Getal & Ruimte Junior Bewegend Leren	3-4 uur
	Geïntegreerd rekenaanbod kleuters (aan de hand van thema's)	Getal & Ruimte Junior groep 2 Kleuterplein	

Vakoverstijgend aanbod

Leefstijl

Om het pedagogisch klimaat op school goed neer te zetten werken we met de methode Leefstijl. Het Leefstijl-programma maakt leerlingen bewust van sociaal-emotionele vaardigheden en normen en waarden. Klasgenoten doen met elkaar activiteiten en opdrachten die het besef van 'goed omgaan met elkaar' versterken. Het bevorderen van positieve groepsrelaties speelt in de Leefstijllessen een grote rol. Niet alleen het individu wordt sterker, ook de groep. Tevens wordt er tijdens de lessen van Leefstijl een koppeling gemaakt met de vaardigheden geleerd bij Rots en Water die aansluiten bij dit thema. Verder worden er binnen deze lessen ook 'lessen in goed gedrag' gegeven vanuit PBS. Er staan altijd twee gedragsverwachtingen binnen de hele school centraal. Elke twee weken komt er een nieuwe gedragsverwachting die wordt aangeleerd in deze les.

Rots en Water

Op SO Noorderlicht wordt de Rots- en Water training aangeboden door professionals binnen onze school die hiervoor gecertificeerd zijn. De training wordt ingezet in kleine groepjes en klassikaal. Rots en Water is een psycho-fysieke training. Dit

houdt in dat de leerlingen fysieke oefeningen doen die bijdragen aan het vergroten van hun zelfvertrouwen. Door de oefeningen krijgen leerlingen ook sociale vaardigheden aangeleerd. Dit zijn belangrijke voorwaarden voor het hebben van succes in hun verdere leven. De training draagt ook bij aan een veilige sfeer in de school en geeft handvatten in het omgaan met pestgedrag.

Thema's die aan de orde komen zijn onder andere: grenzen aangeven/accepteren, lichaamstaal, sterk staan, focus, negeren en contact maken. Diverse oefeningen en spelvormen helpen het bewustzijn van het lichaam te vergroten en zelfkennis te krijgen over hoe je op je omgeving reageert en overkomt. De leerlingen krijgen na afronden van de training een diploma. Voor meer informatie of achtergronden, kunt u kijken op de website www.rotsenwater.nl.

Seksualiteitslessen

SO Noorderlicht geeft lessen over verliefdheid en lichamelijke vorming aangepast aan leeftijd en niveau van de leerlingen door middel van de digitale lesmethode Kriebels in je buik SO. Er wordt jaarlijks in de landelijke week van de Lentekriebels in alle klassen stil gestaan bij seksualiteit. In de bovenbouw wordt er al eerder in januari/februari gestart met de lessen van Kriebels in je buik SO. Jaarlijks wordt er ook in de bovenbouw gekeken of er behoefte is aan een aparte meiden en jongens groep tijdens deze lessen.

Gezonde School

Sinds juli 2021 heeft onze school het vignet Gezonde School. Via de Gezonde school aanpak laten wij zien dat een gezonde leefstijl in het DNA van onze school zit. De kwaliteitscriteria zijn opgesteld door o.a. de PO-raad, GGD en overheid en we zijn trots dat we aan hun criteria voldoen!

Onze school heeft speciale aandacht voor de themacertificaten Welbevinden, Relaties & Seksualiteit en Voeding. Zo zorgen we voor een veilige en gezonde schoolomgeving, een fris klimaat én hebben we aandacht voor de persoonlijke en sociale ontwikkeling van de leerlingen. Dit vinden wij belangrijk, omdat het bijdraagt aan een gezondere leefstijl, meer zelfvertrouwen, betere schoolprestaties en minder schooluitval.

Gezonde School is een samenwerking tussen diverse landelijke organisaties. Mocht u meer willen weten over (het vignet) Gezonde School dan kunt u kijken op www.gezondeschool.nl.

Visie op burgerschap

Goed burgerschapsonderwijs op SO Noorderlicht zorgt ervoor dat de leerlingen leren om met elkaar om te gaan. Dat ze leren omgaan met verschillen, diversiteit en het oefenen van een democratische cultuur. Hierbij leren ze samen beslissingen te nemen (ook als we het niet eens zijn). Leerlingen leren op SO Noorderlicht dat ze zichzelf mogen zijn, met respect voor de ander. Wanneer de leerling onze school verlaat heeft hij/zij een schat aan ervaringen, kennis en vaardigheden meegekregen om een eigen plek met vertrouwen in de samenleving in te nemen. Drie competenties vormen de basis van onze burgerschapsvisie. Dit zijn:

- Omgaan met gedragsafspraken en omgangsvormen
- Omgaan met diversiteit en het vormen van identiteit
- Democratische cultuur

Ons burgerschapsonderwijs is verweven met andere vakken als Leefstijl en Oriëntatie op jezelf en de wereld. Per klas wordt gericht gewerkt aan twee doelen per jaar voor elk van de drie competenties. Er zijn leerroutes aanwezig waarin deze drie

competenties in zijn opgenomen, verdeeld over onder-, midden- en bovenbouw. De leerkracht vult het bijbehorende groepsoverzicht in en kiest op basis daarna de doelen per klas.

Mediawijsheid

Met Burgerschap besteedt SO Noorderlicht ook aandacht aan het onderwerp Social media. Door Bureau Halt wordt er in afstemming met de school voorlichting gegeven aan de bovenbouwklassen. De voorlichting wordt gegeven door een medewerker van Bureau Halt. In de voorlichting wordt er met leerlingen gesproken over de volgende thema's: Wat is social media, miscommunicatie, misinterpretatie, wat is normaal en niet normaal, verspreiden van foto's, grensoverschrijdend gedrag en de gevolgen daarvan. Met de leerlingen wordt er bijvoorbeeld besproken waarom je soms iets kunt doen waar je later spijt van hebt, om vervolgens te kijken hoe je kunt voorkomen dat je in zo'n situatie terecht komt. In de week van de mediawijsheid besteden we extra aandacht aan dit thema, middels verschillende werkvormen.

Leerlingenraad

De leerlingenraad bestaat uit een vertegenwoordiging van leerlingen uit verschillende bovenbouw klassen. De leerlingenraad vormt een brug tussen de leerlingen en de schoolleiding. Met de leerlingenraad vergroten wij de betrokkenheid van de leerlingen bij de school. Daarnaast kan het raadplegen van de leerlingenraad door de schoolleiding bijdragen aan verbetering van het onderwijs en het onderwijsklimaat. In een leerlingenraad zitten leerlingen die gekozen zijn door hun eigen groep. Het zijn leerlingen die graag namens hun medeleerlingen zaken willen bespreken die belangrijk zijn voor alle leerlingen op school. Dat doen zij 1 keer per maand in vergaderingen van de leerlingenraad.



Overige leergebieden

De leergebieden Oriëntatie op jezelf en de wereld, Kunstzinnige Oriëntatie, Bewegingsonderwijs en Engels worden in een klassikaal aanbod verzorgd. De leergebieden dekken de wettelijke verplichtingen voor het PO.

Leergebied	Vakgebied	Methode	lesuren
Engelse taal	Engels met de onderdelen: Luisteren, spreken, schrijven	Groove me	0-0,5 uur
Oriëntatie op jezelf en de wereld	Natuur, aardrijkskunde, geschiedenis	Naut, Meander en Brandaan Doeboek groep 3/4	2-3 uur
	Sociaal- emotionele ontwikkeling	Leefstijl Rots en Water (zie hfst. 3) Kriebels in je buik SO Schoolwide Postive Behavior Support (SWPBS) (zie hfst. 3) Gezonde school: koken en smaaklessen Leerlingenraad Dag van Vandaag	3-5 uur De gespecialiseerde klassen besteden meer uren (6) aan sociaal- emotionele ontwikkeling
	Burgerschap en ICT vaardigheden	Geïntegreerd aanbod Eigen leerlijn	
	Spelontwikkeling	Speelafspraken Buiten spelen	
Kunstzinnige oriëntatie	Tekenen, handvaardigheid, muziek	Laat maar zien EigenWijs	1,0 – 1,5 uur
Bewegingsonderwijs	Gymles	Inhoudslijnen SLO PO	2 uur
	Zintuiglijke en motorische ontwikkeling (kleuters)	Geïntegreerd aanbod aan de hand van thema's	

4.3 Leerlingvolgsysteem

Methode toetsen

De methodegebonden toetsen zijn een middel om na ieder hoofdstuk, blok of thema te observeren in welke mate de leerling de aangeboden kennis en vaardigheden uit de methode beheerst.

CITO toetsen

Voor het volgen van de resultaten van de leerlingen maken wij gebruik van de toetsen van CITO Leerling in Beeld, AVI en DMT toetsen en toetsen van Zo Leren Kinderen Lezen en Spellen voor het aanvankelijke lezen en spellen. De toetsen worden twee keer per jaar afgenomen en ouders worden hierover geïnformeerd. De toetsen en observaties uit de lessen vormen de basis voor de doelen die aan het begin van het schooljaar voor elke leerling opgesteld worden. Die doelen worden besproken met ouders en bij het volgende meetmoment in januari wordt de voortgang met de ouders geëvalueerd. Bij de eindtoetsing ontvangen ouders het EVA OPP waarin staat of de einddoelen zijn behaald.

Kleuters

Kleuters ontwikkelen zich sprongsgewijs, daar houden we op SO Noorderlicht altijd rekening mee. We houden de doelen die we willen bereiken voor ogen en realiseren ons dat kleuters in stapjes op weg zijn naar die doelen. De observaties vormen de basis voor hoe we het kleuteraanbod vormgeven. Bij deze observaties houden we rekening met de context en de omgeving; die moet veilig en betekenisvol zijn. Bij kleuters grijpen de ontwikkelingsdomeinen in elkaar. Zo kan je hun motorische ontwikkeling nooit los zien van hun taal-, reken- of sociaal- emotionele ontwikkeling. De ontwikkeling van alle kleuters wordt 2 keer per jaar in kaart gebracht met een observatieformulier. Dit observatieformulier is op maat gemaakt voor het kleuteronderwijs op Noorderlicht aan de hand van vastgestelde leer- en ontwikkelingsdoelen vanuit de methode Getal & Ruimte Junior, Kleuterplein (sociaal emotionele ontwikkeling, voorbereidend schrijven en taal/lezen) en LOGO 3000. De burgerschapsdoelen staan in een aparte observatielijst. Aan de hand van het observatieformulier wordt aangegeven waar de kleuters staan in hun ontwikkeling.

Doorstroomtoets Route 8

Voor leerlingen die schoolverlater zijn (naar het voorgezet onderwijs) en uitstromen naar het VMBO (of hoger) wordt in het laatste jaar de doorstroomtoets van Route 8 afgenomen. Deze toets wordt afgenomen in de eerste twee weken van februari. De toets is digitaal en adaptief en past zich dus aan, aan het niveau van de leerling. De uitslag van de doorstroomtoets wordt in principe door de school overgenomen tenzij dit niet in het belang van de leerling is. Dan zullen we altijd onderbouwen waarom we daar vanaf wijken.

Leerlijnen basisvaardigheden

Op SO Noorderlicht werken we met technisch lezen, spelling, rekenen en begrijpend lezen, burgerschap en sociaal emotionele ontwikkeling volgens uitgeschreven leerlijnen die uitgewerkt zijn in leerroutes. Leerkrachten bepalen aan de hand van de leerroutes de doelen en het lesaanbod.

Leerling- en groepsbesprekingen

Drie keer per schooljaar komt het klassenteam (de leerkracht, ondersteuner, orthopedagoog en intern begeleider) bij elkaar om te bespreken of de didactische- en pedagogische ontwikkeling van de leerling volgens leerroute verloopt. Er wordt tijdens deze bijeenkomst besproken of het aanbod volstaat of dat er aanpassingen gedaan moeten worden in commitment, gedrag, tijd of middel.



H5 Opbrengsten

Op SO Noorderlicht wordt er systematisch gewerkt aan kwaliteitszorg. We bepalen, bewaken, borgen en verbeteren de kwaliteit van ons onderwijs middels opbrengstgericht werken. Er wordt gekeken naar de bestendinging van de leerroute die de leerling volgt, ofwel vasthouden aan de verwachte uitstroombestemming.

Wij hebben ons als school hiertoe ambitieuze doelen gesteld die tot uiting komen in normen op schoolniveau. Per leerling wordt vastgesteld welke leerroute het meest passend is, vanuit de leerroute worden passende doelen gesteld. Om vast te kunnen stellen dat leerlingen vorderingen maken op hun doelen, meet SO Noorderlicht gedurende het jaar een aantal keren de voortgang op individueel niveau. Hier vinden per klassenteam gesprekken over plaats. Ook op schoolniveau worden deze metingen geanalyseerd om te kunnen constateren dat de kwaliteit van het onderwijs op orde is.

Met zowel de tussentijdse- als eindanalyse op schoolniveau wordt er gekeken of de gestelde norm is behaald. Niet alleen op didactisch niveau worden de doelen gemeten, maar ook op sociaal emotioneel gebied. Tussentijds worden de doelen geëvalueerd en worden acties in gang gezet wanneer de leerling nog niet op het gewenste niveau presteert. Deze analyses van de (tussen) opbrengsten worden op de vier niveaus van Commitment, Gedrag, Middel en Tijd gedaan. Ook de resultaten van bestendinging van uitstromende leerlingen wordt gemeten.

De analyse van de kwaliteit van het onderwijs wordt vastgelegd in het opbrengsten document. Hieronder treft u samengevat de resultaten aan van schooljaar 2024-2025.

5.1 Opbrengsten schooljaar 2024-2025

In onderstaande tabel staat een samenvatting weergegeven van de resultaten van SO Noorderlicht in het schooljaar 2024-2025.

			Streefdoel	Behaald	
Kleuters	Sociaal emotioneel		Sociaal emotionele ontwikkeling	85%	100%
			Zelfstandigheid	85%	91%
			Zelfredzaamheid	85%	100%
			Speelgedrag	85%	91%
	Didactisch		Taal geletterdheid	85%	91%
			Mondelinge taal	80%	91%
			Rekenen	85%	100%
			Vorbereidend schrijven	85%	91%
Sociaal emotionele ontwikkeling	Zelfstandigheid	Leerroute 'Leren en ontwikkelen'	Leerroute 2	65%	63%
			Leerroute 3	65%	64%
			Leerroute 4	65%	86%
			Leerroute 5	65%	100%
		Leerroute 'Communicatie'	Leerroute 2	65%	60%
			Leerroute 3	65%	55%
			Leerroute 4	65%	60%
			Leerroute 5	65%	100%

	Welbevinden	Leerroute 'Sociaal emotioneel'	Leerroute 2	65%	42%
			Leerroute 3	65%	58%
			Leerroute 4	65%	69%
			Leerroute 5	65%	50%
		WMK	WMK	>3.25	3.33
			WMK Welbevinden	>7.5	7.4
			WMK Veiligheid	>7.5	8.4
	Incidenten	Incidenten	Afname totaal aantal incidenten	Afname totaal aantal incidenten	
Nederlandse taal	Technisch lezen		Leerroute 3 (intensief)	60%	77%
			Leerroute 4a (basis)	75%	72%
			Leerroute 4b (verdiept)	70%	95%
			Leerroute 5 (zeer verdiept)	90%	84%
	Taalverzorging (spelling)		Leerroute 3 (intensief)	60%	53%
			Leerroute 4a (basis)	60%	58%
			Leerroute 4b (verdiept)	70%	77%
			Leerroute 5 (zeer verdiept)	70%	57%
	Begrijpend lezen		Leerroute 3 (intensief)	55%	75%
			Leerroute 4a (basis)	65%	46%
			Leerroute 4b (verdiept)	70%	85%
			Leerroute 5 (zeer verdiept)	70%	89%
	Rekenen	Rekenen		Leerroute 3 (intensief)	70%
			Leerroute 4a (basis)	70%	68%
			Leerroute 4b (verdiept)	65%	63%
			Leerroute 5 (zeer verdiept)	60%	59%
Burgerschap	Burgerschap Competenties	Onderbouw	8 items groei	3 van de 4 klassen behaald	
		Middenbouw	8 items groei	2 van de 3 klassen behaald	
		Bovenbouw	8 items groei	5 van de 5 klassen behaald	

Conclusie en actiepunten

Het pedagogisch klimaat staat stevig. We zien dat de leerkrachten mooie stappen maken in het stellen van realistische doelen en dat alle methodieken die wij gebruiken om onze leerlingen zich fijn te helpen ontwikkelen daar ondersteunend in zijn. PBS, Verbindend Gezag en Traumasensitief Onderwijs zijn overal in ons dagelijks handelen verweven, en we werken hard om hierin stevig te blijven ontwikkelen. Er is een jaarlijkse afname in incidenten waar we heel trots op zijn. Er staat een stevige basis, waardoor we kunnen bijslijpen en tegelijkertijd kunnen borgen. We zullen doorgaan met het bieden van een brede basis en maatwerk voor iedere leerling, waarbij de pedagogische methoden verder geïmplementeerd worden.

Voor burgerschap zien we duidelijk dat het geen los onderdeel meer is binnen ons onderwijs, maar verweven is in alles wat we doen. We zijn trots op de didactische resultaten die we hebben behaald. Veel van onze streefdoelen zijn behaald of we zitten er dicht tegenaan. We gaan volgend jaar verder om het thematisch werken met het begrijpend lezen en luisteren te verbinden. Verder gaan we door met het borgen van onze werkwijzen.

5.2 Uitstroom

Jaarlijks vraagt de inspectie de uitstroomgegevens van het speciaal (voortgezet) onderwijs op. Deze uitstroomgegevens spelen een rol in de jaarlijkse prestatieanalyse die de inspectie in combinatie met andere beschikbare informatie uitvoert.

Hieronder worden de volgende indicatoren weergegeven:

- Behaalde uitstroomniveaus
- Behaalde uitstroomniveau conform OPP
- Bestendinging na 2 jaar na uitstroom

Behaalde uitstroomniveaus

Uit de cijfers van voorgaande jaren is er een ontwikkeling zichtbaar dat de doelgroep van SO Noorderlicht verandert naar een meer complexe doelgroep. Deze ontwikkeling blijft ook dit jaar zichtbaar. De complexiteit van de psychiatrische problematiek van de leerlingen neemt toe. Het regulier voortgezet onderwijs is hier niet voldoende op toegerust. Dat maakt dat onze leerlingen veelal uitstromen naar het Voortgezet Speciaal Onderwijs (VSO).

Onze maatschappelijke opgave is het vergroten van de kansen in het onderwijs van onze leerlingen. Zorgen dat het geen thuiszitters worden en dat ze geloven in hun eigen kunnen.

			schooljaar 2023/2024	schooljaar 2024/2025	Verwachting schooljaar 2025/2026
VSO	Regulier	Praktijkonderwijs			
		Richting vmbo bbl/kbl			
	Speciaal	VSO richting dagbesteding arbeidsmatig	5 (15%)	4 (13%)	1 (4%)
		VSO arbeids-/ praktijkgericht	15 (46%)	13 (41%)	11 (42%)
		VSO richting vmbo-bbl/kbl	2 (6%)	4 (13%)	3 (11%)
		VSO richting vmbo kbl-TL			
		VSO richting vmboTL/Havo	1 (3%)		
		VSO richting Havo/Vwo	1 (3%)		
		Dagbehandeling			
		Leerplichtonthefving		1 (3%)	
		Onderwijs-zorg arbeid		2 (6%)	7 (27%)

		Onderwijs-zorg dagbesteding		1 (3%)	1 (4%)
		Onderwijs-zorg	2 (6%)		
SO	Speciaal	Speciaal Onderwijs	1 (3%)	5 (15%)	2 (8%)
		Speciaal Basisonderwijs	1 (3%)		
		Onderwijs-zorg setting	4 (12%)	1 (3%)	1 (4%)
		Verhuisd naar het buitenland	1 (3%)	1 (3%)	
		Totaal	33	32	26

Analyse

In het schooljaar 2024-2025 zijn er 32 leerlingen uitgestroomd. Op SO Noorderlicht stroomt de grootste groep (41%) uit naar VSO arbeids-/praktijkgericht. Dit is conform onze doelgroepenanalyse en vergelijkbaar met schooljaar 2023-2024. Schooljaar 2024-2025 zijn er meer leerlingen in de SO-leeftijd naar speciaal onderwijs uitgestroomd (5) in plaats van onderwijs-zorg dan schooljaar 2023-2024.

Conclusie

Er kan geconcludeerd worden dat alle leerlingen van schooljaar 2024-2025 naar een passende vervolgplek zijn uitgestroomd.

Behaalde uitstroomniveaus conform OPP

Het uitstroomniveau wordt ten minste twee jaar voor uitstroom zo specifiek mogelijk bepaald door de CvB, zodat er sturing gegeven kan worden aan het plannen en volgen van de ontwikkeling van de leerling. Het onderwijs dient zo goed mogelijk aan te sluiten bij de mogelijkheden van de leerlingen om ze zo goed mogelijk voor te bereiden op de vervolgstap (vervolgonderwijs).

Door omstandigheden kan een leerling een andere ontwikkeling doormaken dan was verwacht. Het kan bijvoorbeeld zijn dat een leerling korter dan twee jaar op school zit, of dat het uitstroomniveau in de tussentijd toch moet worden bijgesteld of nader moet worden gespecificeerd.

Ons streefdoel is om het uitstroomniveau twee jaar voor uitstroom zo specifiek mogelijk te maken, zodat het aansluit bij de mogelijkheden van de leerling.

De CvB heeft een goed werkend systeem ontwikkeld waarbij gegevens volgens een vastgestelde procedure direct bij de uitstroom van een leerling worden ingevuld in een Excel bestand. Een medewerker is belast met de taak om de behaalde uitstroomniveaus conform het OPP in kaart te brengen. Op dit moment is de Intern begeleider de nazorgcoördinator.

Analyse

Bij 31 van de 32 leerlingen die zijn uitgestroomd in 2024-2025 is het uitstroomniveau gelijk aan het niveau dat 2 jaar eerder is vastgesteld in het OPP. Bij korter dan 2 jaar ingeschreven hebben we gekeken naar het niveau dat is vastgesteld in het laatste OPP. Bij 1 leerling is het uitstroomniveau naar boven bijgesteld.

Conclusie

SO Noorderlicht behaalt voor de uitstroomleerlingen van 2024-2025 het streefdoel. Bij alle leerlingen sluit het uitstroomniveau twee jaar voor uitstroom aan bij de mogelijkheden van de leerling.

Bestendinging

Deze indicator richt zich op het percentage leerlingen dat bestendig is. Met 'bestendig' wordt bedoeld dat de leerlingen die zijn uitgestroomd nog steeds op een uitstroomniveau van hetzelfde niveau verblijven. De indicator bestendinging wordt na 1 en na 2 jaar in kaart gebracht. Het percentage wordt berekend op basis van het totaal aantal uitgestroomde leerlingen in het schooljaar. Hierbij wordt alleen gekeken naar de leerlingen die langer dan 6 weken waren ingeschreven op de school. Ons streefdoel is dat 90% van de leerlingen die uitgestroomd zijn na twee jaar nog steeds op hetzelfde niveau verblijven.

De CvB heeft een goed werkend systeem ontwikkeld waarbij gegevens volgens een vastgestelde procedure direct bij de uitstroom van een leerling worden ingevuld in een Excel bestand. Een medewerker is belast met de taak om de bestendinging in kaart te brengen. Op dit moment is de Intern begeleider de nazorgcoördinator. Zij probeert de leerling twee jaar te volgen om de bestendinging in kaart te kunnen brengen. In een vroeg stadium gaat school al met ouders en professionals in gesprek om de slagingskansen op het voortgezet (speciaal) onderwijs te vergroten.

Bestendingingpercentages:

schooljaar 2020/2021	schooljaar 2021/2022	Schooljaar 2022-2023
97%	96%	97%

Analyse

In het schooljaar 2022-2023 zijn er in totaal 31 leerlingen uitgestroomd van het SO Noorderlicht. Van deze groep leerlingen zitten 30 leerlingen op 1 juni 2025 (2 jaar na uitstroom) nog steeds op dezelfde school. Een leerling is onbekend (vanwege AVG) waar ze naar toe doorgestroomd is. Dat betekent dat 97% van de leerlingen een duurzame bestendinging heeft gevonden na 2 jaar na uitstroom.

Conclusie

Bovenstaande laat zien dat het streefdoel van 90% wordt gehaald. Gemiddeld genomen van de afgelopen 2 jaar, is 96,7% van de uitgestroomde leerlingen duurzaam op een school geplaatst. Daar zijn wij heel tevreden mee.



H6 Ouders

6.1 Het belang van betrokkenheid en ouderparticipatie

Voor SO Noorderlicht is samenwerking met ouders van belang om goed onderwijs te kunnen bieden. We willen dat het zowel thuis als op school goed gaat met de leerling. Daarom zetten we ons volledig in voor deze belangrijke samenwerking. Een goede communicatie met ouders, verzorgers of begeleiders van onze leerlingen draagt bij aan die samenwerking. Daarom zijn er regelmatig gesprekken met elkaar. Ouders kunnen bovendien zitting nemen in de medezeggenschapsraad (MR) en meebeslissen over belangrijke onderwerpen. Daarnaast kan ook worden deelgenomen in de oudercommissie (OC) om een bijdrage te leveren aan feesten en activiteiten.

6.2 Contactmomenten en overleg

Op SO Noorderlicht wordt op verschillende manieren informatie gedeeld met ouders. Dit gaat via de schooltelefoon, Social Schools app en de werktelefoon van de klassen.

Dit mag u van de school verwachten:

- De school is bereikbaar via de schooltelefoon tussen 8.00-15.30 uur [tel. [030 657 5153](tel:0306575153)]
Het algemene nummer kan gebruikt worden voor verschillende doeleinden: kind ziek- of afmelden, te laat komen, afspraken onder schooltijd, vragen over bijzondere activiteiten en schoolfeesten.
- Op Social Schools wordt informatie gedeeld op klassen- en schoolniveau.
Voorbeelden: informele stukjes over de klas, praktische informatie over vakantiedata, studiedagen, bezetting van de klas, informatie rondom feesten en activiteiten.
Wekelijks worden hierop 1 tot 2 berichten geplaatst, om ouders, verzorgers en begeleiders een inkijkje te geven in de klas.
- Via Social Schools wordt maandelijks een nieuwsbrief gedeeld.
In de nieuwsbrief worden mededelingen op schoolniveau, praktische informatie en informatie over activiteiten en ontwikkelingen gedeeld.
- Contact met de leerkracht.
Bij de start van het schooljaar wordt het emailadres en het telefoonnummer van de werktelefoon van de leerkracht(en) gedeeld. Via de mail en werktelefoon kan contact worden gezocht met betrekking tot de individuele leerling. De leerkrachten zijn op hun werkdagen te bereiken via WhatsApp voor korte overdracht of vragen vóór schooltijd tussen 08.00-08.30 uur en via WhatsApp of telefonisch na schooltijd tussen 14.30-16.30 uur, met uitzondering van momenten waarop zij in overleg zitten.
Aan het begin van het schooljaar zal de groepsleerkracht een WhatsApp groepje aanmaken, per leerling, met ouders en het klassenteam. Op deze manier is het gehele klassenteam op de hoogte van en kan reageren op leerling specifieke vragen en/of afspraken.
- Formele oudergesprek momenten
Naast de manieren van informeren zoals hierboven beschreven, vindt er ook op vaste momenten contact plaats met de ouder en de leerkracht of ondersteuner gericht op het individuele kind. Dit staat in onderstaand schema beschreven.
- Huisbezoek voor de gespecialiseerde klassen
Vanaf schooljaar 2024-2025 zijn huisbezoeken geïntegreerd in de werkwijze voor de gespecialiseerde klassen. Het

huisbezoek vindt éénmaal per schooljaar plaats, mits ouders/verzorgers akkoord zijn. Tijdens een huisbezoek komen altijd twee schoolvertegenwoordigers op bezoek, bijvoorbeeld de groepsleerkracht en de jeugdzorgmedewerker. Bij leerlingen die meerdere jaren in een gespecialiseerde klas zitten, wordt jaarlijks afgestemd met ouders of huisbezoek wenselijk is.

Gedragsregels voor ouders

Wij vinden het belangrijk dat iedereen zich veilig en prettig voelt op onze school. Dit geldt voor leerlingen, leerkrachten én ouders. Daarom hebben wij een aantal afspraken opgesteld over hoe we met elkaar omgaan, waarbij wederzijds respect centraal staat. Wij vragen alle ouders om zich aan deze afspraken te houden.

Respectvol met elkaar omgaan

We praten op een rustige en vriendelijke manier met elkaar.

We luisteren naar elkaar en laten elkaar uitpraten.

We praten op een respectvolle wijze met elkaar. Er is geen ruimte voor grof taalgebruik en scheldwoorden.

Al het contact tussen ouders en medewerkers van de school is gebaseerd op wederzijds respect.

Samenwerken voor het beste voor uw kind

Samenwerking tussen ouders, school en de leerling is essentieel om de leerling zo goed mogelijk te begeleiden.

We komen op tijd naar afspraken en laten het weten als we verhinderd zijn.

Ouders dragen actief bij om de schoolafspraken en schoolregels na te komen.

Een veilige omgeving zonder intimidatie of dreiging

We zorgen samen voor een veilige en rustige omgeving op en rond de school.

We spreken medewerkers, andere ouders en kinderen altijd op een respectvolle manier aan.

Intimidatie, dreiging of agressief gedrag wordt niet geaccepteerd.

Geen ongewenst gedrag

Binnen de school wordt geen enkele vorm van ongewenst gedrag, agressie, geweld, pesten, discriminatie en/of seksuele intimidatie getolereerd. Bij structureel overschrijdend gedrag van ouders kan verwijdering van de leerling tot gevolg hebben.

Naast de manieren van informeren zoals hierboven beschreven, vindt er ook op vaste momenten contact plaats met de ouder en de leerkracht of ondersteuner gericht op het individuele kind. Dit staat in onderstaand schema beschreven.

Wanneer?	Wat?	Inhoud van het contact
Eerste schooldag	Algemene informatie richting ouders.	De leerkracht geeft informatie over de start van het jaar en over het werken in de klas. Ouders ontvangen informatie over de app 'Social Schools' en de inloggegevens voor deze app.
September (binnen 2 weken na start schooljaar)	Belcontact met ouders van leerlingen	De leerkracht neemt contact op met alle ouders, om te vertellen hoe de eerste weken zijn verlopen en eventuele bijzonderheden te bespreken. Er wordt met iedere ouder afspraken gemaakt over de frequentie in ouder-schoolcontact.
September/oktober	Kennismakingsavond	Ouders maken kennis met SO Noorderlicht en het klassenteam. Op deze avond wordt besproken hoe het schooljaar eruitziet en is er ruimte om elkaar beter te leren kennen. De uitnodiging voor deze avond, wordt gedeeld met ouders/verzorgers via Social Schools.
September/ Oktober	Schoolverlatersouderavond	Ouders van schoolverlaters ontvangen informatie over de mogelijkheden en het proces van de doorstroom naar het V(S)O. De orthopedagoog nodigt de desbetreffende ouders uit via Social Schools
Oktober (binnen 6 weken na start schooljaar)	OPP- bespreking met de ouders van nieuwe leerlingen	OPP wordt met de begeleidende brief en retourenvelop opgestuurd; daarna worden ouders tijdig uitgenodigd voor een gesprek met de leerkracht en eventueel de orthopedagoog of intern begeleider. (digitaal of fysiek).
Oktober/ November	Belcontact met ouders van leerlingen	De leerkracht neemt telefonisch contact op met ouders om te bespreken hoe het gaat op school en eventuele bijzonderheden te bespreken.
Oktober tot Maart	Huisbezoek (gespecialiseerde klassen)	De leerkracht neemt contact op met ouders, vraagt of ouders open staan voor een huisbezoek en indien ouders akkoord zijn, plant een datum in. Tijdens het huisbezoek is er ruimte voor ouders om vragen te stellen over hoe de leerling het op school doet, te delen over hoe het thuis gaat en andere bijzonderheden te bespreken. Bespreken van de voortgang en toetsresultaten kunnen meegenomen worden in dit gesprek
Maart (na toetsperiode)	Voortgang bespreking met ouders	Ouders worden uitgenodigd om de voortgang en toetsresultaten te bespreken (digitaal of fysiek). De leerkrachten nodigen de ouders tijdig uit voor een gesprek, waarbij eventueel een orthopedagoog of intern begeleider aansluit.

Juni/juli	EVA OPP-bespreking met de ouders	Evaluatie OPP wordt met de begeleidende brief en retourenvelop opgestuurd; daarna worden ouders uitgenodigd voor een gesprek (digitaal of fysiek). Hier wordt besproken wat de vorderingen zijn, welke bijzonderheden er nog uit de evaluatie zijn gekomen en welke eventuele vervolgstappen daarbij horen.
-----------	----------------------------------	---

6.3 Oudervertegenwoordiging in de Medezeggenschapsraad

Onze school heeft een Medezeggenschapsraad (MR) waarin ouders en medewerkers van de school invloed kunnen uitoefenen op het beleid van de school. De MR is een zelfstandig orgaan en is op basis van de Wet Medezeggenschap onderwijs op Scholen (WMS) overlegpartner van het bestuur.

De MR praat mee over alles wat met de school te maken heeft. De MR heeft - afhankelijk van het onderwerp - informatie-, advies- of instemmingsrecht. Belangrijke onderwerpen zijn bijvoorbeeld het schoolplan, het financieel beleid en veiligheid en gezondheid op school. Leden van de MR worden gekozen uit kandidaten die zich hebben aangemeld. Iedere ouder/verzorger kan zich verkiesbaar stellen. Geïnteresseerde ouders kunnen zich aanmelden of informatie opvragen bij Marion van Nimwegen, voorzitter van de MR, via: mr@verderwijs.nl.

6.4 Oudercommissie

De oudercommissie (OC) bestaat uit ouders van leerlingen van het Noorderlicht en een teamlid. De oudercommissie heeft als doel de ontmoeting tussen ouders onderling te faciliteren en het ondersteunen bij de organisatie van activiteiten voor de leerlingen. De oudercommissie denkt mee over het verbeteren van het contact tussen ouders en school en ouders onderling. Ook ondersteunt zij bij de verschillende feesten en activiteiten. Geïnteresseerde ouders kunnen zich aanmelden of informatie opvragen door te bellen met school.

6.5 Financiën

Donatie aan de school

De scholen van Verderwijs kunnen alle activiteiten aanbieden die zij nodig vinden om goed onderwijs te bieden.

Met ingang van dit schooljaar wordt er geen vrijwillige ouderbijdrage meer gevraagd. Wel kunt u als ouder een donatie doen. Deze gelden komen ten goede aan de leerlingen en wordt alleen ingezet om bepaalde activiteiten iets meer "aan te kleden", zoals schoolreisjes en feesten.

De donatie wordt losgekoppeld van het kind en er wordt bij Verderwijs niet geregistreerd bij welke leerling er een donatie gedaan is. Alle leerlingen doen mee met de aangeboden activiteiten, ongeacht het wel/niet doneren of de hoogte van het gegeven bedrag. Verderwijs sluit niemand uit en bevordert kansengelijkheid.

Mocht u een donatie willen doen, dan verzoeken wij u de bijdrage over te maken naar NL47 RABO 0166 4559 62 t.n.v. Stichting Verderwijs o.v.v. 4263102-355000 donatie. De stichting beschikt niet over een ANBI-status.

Vragen of informatie over het doneren kunt u richten aan Mandy Keijner via het algemene e-mailadres info@verderwijs.nl.

Verzekeringen en aansprakelijkheid

Stichting Verderwijs heeft een aansprakelijkheidsverzekering en ongevallenverzekering voor de leerlingen afgesloten. Deze verzekering geldt ook voor activiteiten buiten het terrein zoals excursies en schoolreisjes.

Leerlingen vallen onder de verzekering van school wanneer ongelukken gebeuren op school of stage en als er per ongeluk schade aan derden ontstaat. Wanneer er bij schade opzet in het spel is zullen de ouders/verzorgers aansprakelijk gesteld worden. Dit is ter beoordeling van de school.

De school is niet aansprakelijk voor meegebrachte bezittingen van de leerlingen en privé-bezittingen meegebracht door medewerkers. In het geval dat een leerling een telefoon meebrengt, wordt deze volgens protocol ingeleverd. Wanneer de leerling de telefoon inlevert, dan zal de school zorgdragen voor een afgesloten telefoonkuis waar de telefoons in worden bewaard.

Sponsorbeleid

Wij hebben een sponsorbeleid dat opvraagbaar is bij directie van de school.

Lesmateriaal

Ouders hebben geen kosten aan de aanschaf van lesmateriaal (methodes e.d.) of benodigheden (pennen, schriften). Ook wordt er gebruik gemaakt van Chromebooks die eigendom zijn van de school.

6.6 Klachtenregeling

Wij hechten veel waarde aan een goede verstandhouding met en tussen ouders, leerlingen en medewerkers en we doen onze uiterste best om klachten te voorkomen. Helaas blijft altijd het risico bestaan dat zaken niet goed verlopen. Dit kan leiden tot zorgen of een klacht.

Als we een klacht ontvangen, proberen wij altijd eerst om de klacht op te lossen op het niveau waar de klacht is ontstaan of bij de directie. Om u of uw zoon of dochter te kunnen helpen, willen wij u vragen om geen anonieme melding te doen. We kunnen u dan niet verder helpen.

Bij ernstige zaken betreffende een leerling, bijvoorbeeld het vermoeden van seksuele intimidatie, agressie of geweld, wordt u direct doorverwezen naar de directie of de interne vertrouwenspersoon. Ook kunt u bellen met de vertrouwensinspecteur van de Onderwijsinspectie.

Bij zorgen: Bel ons en vraag naar de leerkracht of de orthopedagoog die aan de klas van uw zoon of dochter verbonden is.

Wie	Waarvoor	Te bereiken via
Leerkracht	1e contact en aanspreekpunt voor u als ouder/verzorger voor alle zaken, ook bij zorgen en klachten.	Bij de 1e kennismaking worden deze gegevens uitgewisseld
Orthopedagoog	Bij zorgen over het welbevinden van uw zoon/dochter kunt u ook uw orthopedagoog benaderen.	Algemeen nummer: (030) 320 32 30 SO Noorderlicht: (030) 310 78 20 Voor de contactgegevens van de orthopedagoog die aan de klas van uw zoon of dochter verbonden is, zie H.8.
Directie	Indien u het niet eens bent met de gang van zaken binnen de school, niet terecht kunt bij de leerkracht of het klassenteam, of indien er ernstige zaken spelen, kunt u zich ook rechtsreeks tot de directie wenden.	Simone Wolf Telefoon: (06) 22 11 93 53 Email: swolf@verderwijs.nl Annemy van der Wind Telefoon: (06)28361383 Email: avdwind@verderwijs.nl
Bestuur	Is het probleem niet opgelost? Dan is er de mogelijkheid om een klacht in te dienen bij het bestuur. U wordt uitgenodigd bij directie en bestuur om de klacht toe te lichten.	Een klacht kan ingediend worden bij: bestuur@verderwijs.nl Vermeld daarbij uw naam, adres, beschrijf de klacht en stuur relevante stukken mee.
Interne Vertrouwenspersoon	Bij ernstige zaken betreffende een leerling, bijvoorbeeld het vermoeden van seksuele intimidatie, agressie of geweld, wordt u direct doorverwezen naar de directie of de interne vertrouwenspersoon. Ook kunt u bellen met de vertrouwensinspecteur van de Inspectie. Leerlingen kunnen zich ook rechtstreeks tot de vertrouwenspersonen wenden.	Renée Koops Telefoon: (06) 28 51 43 16 Email: rkoops@verderwijs.nl Joost Broekroelofs Telefoon: (06) 39 25 37 36 Email: jbroekroelofs@verderwijs.nl
Vertrouwensinspecteur	In eerste instantie probeert u met de school klachten en zorgen op te lossen. Mocht dit binnen de school niet lukken, dan is de Inspectie van het Onderwijs een volgende mogelijkheid om u tot te wenden.	Telefoon: 0900-111 31 11 (tijdens kantooruren)
Landelijke klachtencommissie	Indien uw klacht door geen van de partijen naar tevredenheid is afgehandeld.	Telefoon: 030-280 95 90 Email: info@onderwijsgeschillen.nl

Ook voor medewerker is er de mogelijkheid om hun zorg of klachten te bespreken. Volgens de visie van de school is dit als eerste op het niveau waar de zorg of klacht is ontstaan. Mocht dit niet tot een oplossing leiden, dan is volgens de visie van de school de vervolgstap om de zorgroute te bewandelen. Voor medewerkers is er een stroomschema voor de zorgroute en de klachtenprocedure. Dit is opgenomen in het personeelshandboek van Stichting Verderwijs.

6.7 De Algemene Verordening Gegevensbescherming

In het onderwijs worden er veel gegevens van leerlingen verzameld (zowel digitaal als op papier) om hen optimaal te laten functioneren, zowel wat betreft prestaties als hun welbevinden. De gegevens worden vastgelegd in een leerlingendossier.

De leerlingendossiers zijn toegankelijk voor het onderwijzend (OP)-, onderwijsondersteunend (OOP) personeel en het bestuur en de directie, met voor iedere rol gespecificeerde toegang. Ouders en/of wettelijke vertegenwoordigers kunnen om inzage vragen bij de Commissie van Begeleiding (CvB). Bij het uitwisselen van gegevens wordt er altijd gekeken of er aan de vijf privacy vuistregels wordt voldaan (1 Doel en doelbinding/ 2 Grondslag / 3 Dataminimalisatie / 4 Transparantie / 5 Data-integriteit). Wanneer er gegevens aan derden worden verstrekt wordt er toestemming gevraagd aan de ouders, echter bij verhuizen naar - doorstromen naar een andere onderwijsinstelling (uitwisselen van het onderwijskundig rapport), is geen toestemming van de ouders nodig, zij hebben wel recht op inzage. We vernietigen de leerlingendossiers volgens de wettelijke bewaartermijnen.

Elk schooljaar vraagt de leerkracht u om toestemming voor het publiceren van foto's waarop uw zoon of dochter staat. Die foto's zijn bijvoorbeeld bedoeld voor gebruik op de Social Schools-app of in een nieuwsbrief. Indien we gebruik willen maken van beeldmateriaal van uw dochter of zoon voor materiaal dat ook extern verspreid wordt (bijv. schoolgids/folder of website) vragen we u en uw kind apart toestemming. We volgen hierin de wettelijk geldende AVG-richtlijnen.



H7 Schoolontwikkeling en kwaliteitszorg

SO Noorderlicht wil als school continu verbeteren. Zoals in een eerder hoofdstuk gesteld, is ons eerste doel werken aan de ontwikkeling van leerlingen. Daarnaast werken we ook aan de ontwikkeling van onszelf en als school. Onze organisatie kent sterke en minder sterke kanten. Er zijn kansen en bedreigingen. We moeten en willen, daar waar relevant, inspelen op maatschappelijke ontwikkelingen, omdat we een organisatie willen zijn die midden in de samenleving staat. Dit doen wij als volgt:

- Wij stellen als school streefdoelen voor de langere termijn, rekening houdend met wat de maatschappij van ons verwacht. Zo zorgen wij dat we niet alleen goed onderwijs aan onze leerlingen blijven bieden, maar ook met de tijd mee gaan door ons te ontwikkelen. Deze doelen zijn vastgelegd in het strategisch beleidsplan 2023-2027.
- Vanuit het strategisch beleidsplan zijn de streefdoelen voor 4 jaar vastgelegd in het schoolplan 2023-2027. Deze streefdoelen worden jaarlijks vertaald naar jaardoelen en acties in het jaarplan van onze school. Wij meten per kwartaal of wij op koers zitten en sturen zo nodig bij. Op deze manier werkt SO Noorderlicht ook als school continue aan haar eigen ontwikkeling.
- Vanuit kwaliteitszorg heeft SO Noorderlicht naast de meting van voortgang op de eigen gestelde doelen ook andere meetinstrumenten waarmee de kwaliteit gemeten wordt. Dit betreft o.a.
 - ★ Zelfevaluatie en interne audit
 - ★ De tevredenheidsmetingen, zowel voor leerlingen, ouders als team
 - ★ Periodieke onderzoeken door de inspectie

De resultaten van deze metingen en onderzoeken, tezamen met de evaluatie van de opbrengsten van leerlingen, worden gebruikt om inzicht te verkrijgen of onze kwaliteit van de school nog steeds volgens de norm is en gebruiken we om te verbeteren. Ook eventuele klachten en incidenten zijn voor SO Noorderlicht een extra bron om haar kwaliteit te kunnen verbeteren.

Door deze aanpak blijven wij als school scherp op onze eigen kwaliteit. Zo zorgen we voor kwalitatief goed onderwijs waar onze leerlingen maar ook onze medewerkers optimaal van kunnen profiteren.

7.1 De streefdoelen (schoolplan)

Strategisch beleidsplan 2023-2027

Stichting Verderwijs heeft, naar aanleiding van de missie en visie, het strategisch beleidsplan 2023-2027 opgesteld en daarin haar ambities en doelen vastgelegd. De ambities en doelen maken duidelijk hoe wij in de dagelijkse praktijk invulling geven aan de visie, missie, kernwaarden en onderwijskwaliteit en welke stappen we daarin de komende jaren nog willen zetten.

SO Noorderlicht heeft de belangrijkste speerpunten uit het Strategisch beleidsplan vertaald naar speerpunten voor de eigen school. Deze ambitieuze doelen worden hieronder vermeld en jaarlijks wordt in het jaarplan beschreven welke activiteiten uitgevoerd worden zodat eind 2027 deze speerpunten zijn gerealiseerd. Op deze manier werkt het team continue aan onderwijsontwikkeling en -verbetering.

De streefdoelen uit het strategisch beleidsplan 2023-2027 zijn de volgende:

Ambitie 1: een hoog niveau van onderwijskwaliteit bieden door leerlingen plezier te laten beleven in het leren

Doel 1: Het continue monitoren van en bijsturen op de leerresultaten door middel van een goed systeem van kwaliteitszorg.

Doel 2: Leerlingen plezier laten beleven in het leren door een eigentijdse leeromgeving te creëren met bewegend leren en een goede digitale leeromgeving als belangrijke middelen.

Doel 3: Op alle scholen is een juiste harmonie tussen pedagogisch klimaat, didactisch handelen en de sociale veiligheid.

Ambitie 2: Onze leerlingen nemen een blijvende plek in op de arbeidsmarkt

Doel 4: leerlingen hebben een stevige basis door extra aandacht voor taal, rekenen en burgerschap op school.

Doel 5: het eigenaarschap van leerlingen voor hun eigen ontwikkeling wordt versterkt.

Doel 6: we bieden leerlingen de best mogelijke ondersteuning en begeleiding en werken daarvoor actief samen met ouders en ketenpartners uit de omgeving. We gaan hierin ver en overstijgen de doelen van sec het onderwijs. Groot aandachtspunt hierin is het binnenhuis halen van preventieve jeugdhulp.

Ambitie 3: Personeelsbeleid gericht op groei en ontwikkeling naar excellente professionals

Doel 7: Stichting Verderwijs beschikt over voldoende bevoegde en bekwame leerkrachten en onderwijsondersteuners.

Doel 8: Medewerkers van stichting Verderwijs dragen de missie en visie uit en handelen ernaar.

Doel 9: Medewerkers van stichting Verderwijs ervaren dat ze vanuit hun professionaliteit een bijdrage kunnen leveren aan de kwaliteit van het onderwijs en de organisatie.

Naast dat leerlingen zich ontwikkelen vinden wij het belangrijk dat ook de medewerkers zich kunnen ontwikkelen en goed in balans zijn. De meest bepalende factor voor de kwaliteit van het onderwijs zijn immers de medewerkers. Een gezonde, uitdagende werkomgeving, waar mensen met plezier werken vinden wij daarom essentieel.

7.2 Evaluatie jaardoelen 2024-2025

Onderstaande doelen had SO Noorderlicht zichzelf afgelopen jaar gesteld op het gebied van onderwijskwaliteit. Groen laat zien dat een doel behaald is, rood is niet behaald/gestopt en bij blauw loopt het proces nog. De doelen staan uitgebreid beschreven in het jaarplan van de school.

Behaald

Niet behaald/stopt

Proces loopt nog

Jaardoelen 2024-2025

Doel jaarplan: SO Noorderlicht monitort continue het van en bijsturen op de leerresultaten door middel van een goed systeem van kwaliteitszorg.

<p>In de cijfers van de WMK leerlingen is dit jaar een sterke stijging gezien ten opzichte van vorig jaar op beide domeinen. Het pestpreventieprotocol is in werking getreden, echter was het effect nog niet meetbaar in de WMK. De stappen uit het pestpreventieprotocol hebben veel in oefening nodig voor de leerlingen om eigen te maken. Ook zal extra aandacht zijn voor de omstanders in situaties. Dit maakt dat de 2 gestelde doelen op de WMK leerlingen op dit gebied net niet behaald zijn. Daarentegen is het gestelde doel gesteld op de WMK leerlingen mbt welbevinden ruimschoots behaald.</p> <p>Zoals gepland ligt de werkwijzer klaar voor het nieuwe schooljaar. In deze werkwijzer staat de visie op oudercontact, communicatiemiddel op verschillende niveaus (individueel, klassikaal, school) beschreven en de vormgeving van de frequentie van contact. Dit wordt start nieuwe schooljaar met team en ouders gedeeld. Daarnaast heeft er ook een literatuuronderzoek naar hoe de tevredenheid bij ouders het beste vorm gegeven kan worden plaatsgevonden. Op basis van dit onderzoek wordt er volgend schooljaar een pilot uitgevoerd om deze nieuwe manier in de praktijk uit te voeren. Ouders worden hierin meegenomen in de kennismakingsavond.</p> <p>Samengevat is het overkoepelende doel behaald. We zijn trots op de resultaten en blijven in ontwikkeling op een aantal genoemde acties.</p>	
<p>Doel jaarplan: Op SO Noorderlicht is een juiste harmonie tussen pedagogisch klimaat, didactisch handelen en de sociale veiligheid</p> <p>Om dit hoofddoel te behalen is er gewerkt aan 3 subdoelen. De eerste 2 gestelde subdoelen zijn ruimschoots behaald.: 80% van de medewerkers spreken dezelfde taal en formuleren gedragsverwachtingen op een positieve wijze wordt door 97% van de medewerkers aangegeven behaald te zijn. Daarnaast is het gestelde doel 80% van de leerlingen hebben baat bij deze duidelijkheid en weten wat ze kunnen verwachten hun hele schoolcarrière lang is behaald met 94%. Het derde subdoel gericht op de gele interventies is gedeeltelijk behaald en loopt nog door schooljaar 2025-2026 in. De gele interventies zijn ontwikkeld, aangeboden en geïmplementeerd. Vanaf het nieuwe schooljaar kunnen alleen deze interventies worden ingezet indien van toepassing. Mooie ontwikkelingen die maken dat het einddoel grotendeels behaald is.</p>	
<p>Doel jaarplan: Leerlingen hebben een stevige basis door extra aandacht voor taal, rekenen en burgerschap op school</p> <p>Het borgen van taal en rekenen is behaald. Dit is een vast onderdeel geworden van de jaarcyclus en wordt door werkgroepen, in taken en de jaarplanning vastgehouden. Daarnaast is er gestart met het integreren van begrijpend lezen en luisteren bij de zaakvakken. Dit is een mooi proces dat met het team doorlopen is waarin commitment en enthousiasme zichtbaar was. Om het thematisch werken goed te kunnen integreren worden er volgend schooljaar 3 thema's uitgewerkt. Dit wordt gedaan door een selecte groep teamleden die de lessen gaan ontwerpen en de andere teamleden gaan de aanvullingen doen op het gebied van handvaardigheid.</p>	
<p>Doel jaarplan: SO Noorderlicht beschikt over voldoende bevoegde en bekwame leerkrachten en leraarondersteuners</p> <p>Dit schooljaar zijn alle zwangerschappen opgevangen en zijn gedurende het schooljaar meerdere nieuwe collega's aangenomen. Dit maakt de subdoelen behaald zijn en ook het hoofddoel behaald is. Hieraan is gewerkt door o.a.: films maken, vacatures verfijnen, zij-instromers vanuit leraarondersteuner naar leerkracht, actieve samenwerking Hogeschool Utrecht voor collega's in opleiding en ondersteuning op PR gebied.</p>	
<p>Doel jaarplan: Leerlingen plezier laten beleven in het leren door een eigentijdse leeromgeving te creëren met bewegend leren en een goede digitale leeromgeving als belangrijke middelen.</p> <p>Bewegend leren wordt door 80% van het team, 4 keer in de week gegeven. Daarnaast is er een effect te zien van de inzet van bewegend leren bij technisch lezen op de leerling resultaten. Dit is minimaal</p>	

<p>terug te zijn bij spelling. Ook andere factoren zijn van invloed op deze groei in de leerling resultaten. De leerkrachten (100%) heeft aangegeven dat de leerlingen profiteren van de inzet van bewegend leren, te zien in concentratie en plezier. De leerlingenraad geeft dit ook aan. Ook wordt er gewerkt voor de ICT werkwijzer en zijn er lessen in goed gedrag ontwikkeld en uitgevoerd om dit te bereiken en borgen.</p>	
<p>Doel jaarplan: Medewerkers van SO Noorderlicht dragen de missie en visie uit en handelen ernaar.</p> <p>Dit doel is behaald. Het team heeft bepaald welke route hierin doorlopen wordt. Hierdoor heeft een verdiepingsslag plaatsgevonden in de professionele cultuur. Er zijn gedragsverwachtingen opgesteld. Daarnaast zijn de verschillende taken en verantwoordelijkheden bij functies besproken. Een mooi en waardevol proces dat ook volgend schooljaar vervolg zal gaan krijgen.</p>	
<p>Doel jaarplan: SO Noorderlicht heeft een collectieve financiering voor geïndiceerde Jeugdhulp op onze scholen.</p> <p>Collectieve financiering vindt alleen bij plaats bij scholen die onderdeel zijn een pilot. SO Noorderlicht is betrokken en onderdeel van de gesprekken over collectieve financiering met de diverse partijen. Op deze manier is Noorderlicht erbij indien de collectieve financiering ook voor andere scholen mogelijk is.</p>	
<p>Doel jaarplan: Het eigenaarschap van leerlingen voor hun eigen ontwikkeling wordt versterkt.</p> <p>Dit doel is dit schooljaar bereikt door te werken aan het eigenaarschap op verschillende manieren:</p> <ul style="list-style-type: none"> -Het signaleringsplan waarin leerlingen en ouders betrokken zijn. -Het doen van lessen in goed gedrag gericht op eigen ontwikkeling op gedrag. -Het nabespreken van incidenten met een koppeling naar het signaleringsplan. -Het hoorrecht vastleggen in het OPP, waarin de gesprekken met de leerling over eigen ontwikkeling al gevoerd werden. 	

7.3 Jaardoelen komend schooljaar 2025-2026

Op basis van het strategisch beleidsplan, schoolplan en de resultaten van vorig jaar, stelt SO Noorderlicht zich komend jaar de volgende doelen:

Jaardoelen 2025-2026
<p>Doel jaarplan: SO Noorderlicht monitort continue het van en bijsturen op de leerresultaten door middel van een goed systeem van kwaliteitszorg.</p> <p>Binnen dit speerpunt wordt gewerkt aan de implementatie van begrijpend lezen en luisteren bij de zaakvakken. Daarnaast wordt er op basis van literatuuronderzoek een pilot uitgevoerd om op een aangepaste manier de tevredenheid bij ouders in beeld te brengen. Hieruit zal een plan voor het nieuwe schooljaar ontstaan. Ook zal de werkwijze m.b.t. oudercontact onder de aandacht worden gebracht. Hierin zitten afspraken over de manier van communicatie, frequentie van contact en andere gedragsverwachtingen. Ook zullen er dit jaar informatie clips ontwikkeld worden over actuele onderwerpen en werkwijzen in de school. Als laatste worden er vaardigheden m.b.t. Body Language geïmplementeerd.</p>
<p>Doel jaarplan: Op SO Noorderlicht is een juiste harmonie tussen pedagogisch klimaat, didactisch handelen en de sociale veiligheid</p> <p>Dit schooljaar zal gewerkt worden aan de gele laag van de piramide. Gele interventies zijn ontwikkeld en worden toegepast, voor leerlingen die tijdelijk meer nodig hebben dan het basisaanbod. Vervolgens wordt de rode laag van de piramide uitgewerkt en geïmplementeerd.</p>
<p>Doel jaarplan: Iedere medewerker is vanuit de eigen professionaliteit verantwoordelijk voor de kwaliteit van onderwijs en de organisatie</p>

Het proces met betrekking tot een verdieping van de professionele cultuur wordt doorgezet. Hierin wordt onder andere gewerkt aan de normen en gedragsverwachtingen, uitwerken van de term werkdruk, benutten van kwaliteiten. Ook worden met een team stappen gezet binnen de ontwikkelingen m.b.t. nieuwbouw.

Doel jaarplan: Het eigenaarschap van leerlingen voor hun eigen ontwikkeling wordt versterkt.

Er wordt een vervolg gegeven aan het proces m.b.t het hoorrecht. Waarin door het voeren van gesprekken met o.a. leerlingen stappen gezet worden in het eigenaarschap van de leerlingen. Dit wordt in het OPP vastgelegd.

7.4 Kwaliteitszorg

SO Noorderlicht beoordeelt regelmatig of de kwaliteit in onze school op orde is door middel van een zelfevaluatie en conform de meerjarenplanning. Ook laten wij onze kwaliteit systematisch door ouders en leerlingen beoordelen met behulp van vragenlijsten. Op basis van de beoordelingen worden er verbeterpunten gekozen en nader uitgewerkt in de jaarplannen. Gelet op de documenten die een rol spelen bij kwaliteitszorg geldt: SO Noorderlicht werkt met een schoolplan, een jaarplan en cyclische management rapportages. Op bestuursniveau wordt de kwaliteitszorg continu gemonitord met de MR en RvT als klankbord. Speerpunten daarbij zijn de onderwijsresultaten, het lesgeven (de onderwijsleerprocessen), de zorg en begeleiding en het schoolklimaat (m.n. veiligheid).

Interne audit

Op SO Noorderlicht zorgen we ervoor dat de onderwijskwaliteit niet alleen op peil blijft door planmatig aan eigen doelen te werken. Ook houden we de kwaliteit op peil door systematisch en cyclisch ons zelf te beoordelen via een kwaliteitsagenda. Elke twee jaar vindt er een audit plaats door een intern auditteam, mits er geen inspectiebezoek staat gepland. In het andere jaar wordt dossier onderzoek uitgevoerd. Als school hebben wij ons ter voorbereiding op het onderzoek van de inspectie in juni 2022 voor het laatst een interne audit uitgevoerd door middel van een zelfevaluatie. Doel van deze audit was te onderzoeken of wij als school voldoen aan de gestelde indicatoren van de inspectie. Met eventuele aandachtspunten verkrijgen wij als school inzicht in punten die verbeterd kunnen worden en beschrijven deze in ons jaarplan. De volgende audit staat gepland in 2025. Daarnaast wordt er vraaggestuurd een audit ingezet om antwoord te geven op onderzoeksvragen van de CvB. In 2023 is er onderzoek gedaan naar de inzet van de pedagogische leerlijn en het monitoren van de sociaal-emotionele ontwikkeling van de leerlingen door middel van een interne audit.

Tevredenheidsmetingen - WMK

Om de tevredenheid te meten werken wij op onze school met Werken Met Kwaliteit (WMK). Dat is een kwaliteitssysteem dat gebruikmaakt van vragenlijsten. De antwoorden gebruiken we voor verbetering van de onderwijskwaliteit. De vragenlijst over sociale veiligheid en het welbevinden van leerlingen en medewerkers zetten we elk jaar uit. De tevredenheid van ouders meten wij iedere 2 jaar met WMK.

WMK Leerlingen

In het voorjaar van 2025 heeft de laatste afname van de WMK voor leerlingen plaats gevonden. Uit de resultaten blijkt dat de school in het algemeen ruim voldoende scoort. Dit geeft aan dat leerlingen zich fijn en veilig voelen op SO Noorderlicht. De gegeven cijfers vallen hoger uit dan eerdere jaren. De veiligheid wordt door leerlingen gewaardeerd met een 8,4. Voor welbevinden wordt er gemiddeld een 7,4 gescoord. De ingezette interventies en het pedagogisch aanbod hebben dus een positieve invloed. Leerlingen geven daarnaast aan, in de opmerkingen, dat ze het als prettig ervaren dat er veel juffen en meesters op school zijn en dat ze geholpen worden als er wat is.

WMK Ouders

Wij hechten veel waarde aan de input van ouders. De WMK ouders/ verzorgers wordt om het jaar afgenomen. In het voorjaar van 2024 heeft de laatste afname plaatsgevonden. Hieruit kan geconcludeerd worden dat SO Noorderlicht een 8,3 heeft gescoord. Naast deze mooie scores hebben we ook mooie complimenten ontvangen. Ouders geven aan dat zij blij zijn de overstap gemaakt te hebben naar onze school, waarbij ze ervaren dat hun kind weer lekker in zijn vel zit en veilig voelt. Daarnaast zijn er ook waardevolle tips gegeven door ouders, zoals een eenduidige lijn in de communicatie en het onderzoeken van welke manier van het in kaart brengen van de tevredenheid van ouders het beste aansluit. Deze ontwikkelingsmogelijkheden worden geborgd in het jaarplan.

WMK Medewerkers

In het voorjaar van 2025 heeft de afname van WMK medewerkers plaatsgevonden. Medewerkers hebben het naar hun zin op SO Noorderlicht en waarderen dit met een 8,5. Ook voelen zij zich veilig en geef hier een 8,0 aan. Dit zijn mooie cijfers waar de school trots op kan zijn en directie ook trots op is. De veiligheid van het team maakt dat teamleden met plezier naar werk gaan en zich kunnen inzetten voor het best mogelijke onderwijs voor leerlingen.

Uit de analyse kunnen we concluderen dat de basis op school goed is. Hierin zien we een mooie groei op de scores ten opzichte van de afname vorig jaar. Hierin zien wij het als uitdaging om deze hoge scores te behouden. Daarnaast zien we kansen in verder vervolg geven aan het proces gericht op Professioneel Team in balans.

Klachtenbehandeling

Van klachten kan SO Noorderlicht leren. Klachten van ouders/leerlingen of andere partijen in onze omgeving stimuleren ons om de kwaliteit van ons werk te verbeteren. In hoofdstuk 6 is beschreven hoe het indienen van een klacht binnen onze school werkt en wat wij hier mee doen.

Elke klacht wordt in ieder geval besproken met de directie en direct behandeld volgens procedure.

Periodiek vindt een klachten- en incidentenanalyse plaats waarbij het lerende aspect aan de orde komt: wat hadden wij als school anders of beter kunnen doen om de klacht of incident te voorkomen. Ook complimenten die binnenkomen worden gedeeld. Dit met het doel om hier ook van te kunnen leren.

7.5 Inspectie

De Inspectie houdt toezicht op de kwaliteit van het onderwijs. In juni 2022 heeft de inspectie SO Noorderlicht met een 'goed' beoordeeld.

Bij SO Noorderlicht hebben het bestuur, de directie en het team duidelijk voor ogen wat zij met onderwijs willen bereiken. De school is ambitieus, doelgericht en lerend. De inspectie heeft geconstateerd dat het onderwijs gestructureerd, goed doordacht en met diverse methodes, instrumenten en individuele aanpakken wordt vormgegeven zodat voor iedere leerlinge het onderwijs zoveel mogelijk passend wordt gemaakt aan zijn of haar ontwikkeling. De inspectie stelt vast dat de school hiermee de randvoorwaarden voor goed onderwijs heeft neergezet. Deze randvoorwaarden, in combinatie met de professionele en kundige houding van de medewerkers in de school, zorgen ervoor dat de school maatwerk biedt aan de leerlingen. Daarnaast vindt de inspectie de betrokkenheid, overeenkomstige pedagogisch-didactische grondhouding van de medewerkers in de school

positief opvallen. Ook zien zij dat de kwaliteit van het leerkracht handelen en daarmee de continuïteit en het niveau van het pedagogisch-didactisch handelen wordt gewaarborgd door het bestuur en directie door bewuste keuzes in personeelsbeleid.

Tot slot, is de inspectie positief over de wijze waarop de school de onderwijsresultaten van de leerlingen in kaart brengt en gebruikt als stuurinformatie om, als het nodig is, wijzigingen aan te brengen in de aanpak naar leerlingen om steeds goed af te stemmen op wat leerlingen nodig hebben. De leerlingenzorg is vastgesteld in de zorgroute. Deze zorgroute geeft duidelijkheid over structurele ingeplande activiteiten om de ontwikkeling en begeleiding van leerlingen goed in beeld te krijgen en te behouden. Aan de andere kant biedt deze zorgroute houvast voor medewerkers bij vragen op didactiek, pedagogiek en het persoonlijk functioneren. De zorgroute is het fundament van het onderwijs op SO Noorderlicht.

H8 Praktische Informatie

8.1 Schooltijden

De schooltijden voor de leerlingen zijn elke dag van de week hetzelfde: van 8.45-14.15 uur.

Vanaf 8.30 uur mogen de leerlingen naar binnen. Om 8.45 uur moeten ze in de klas zijn.

8.2 Schoolvakantie 2025-2026

Schoolvakanties	
1 september 2025	Start schooljaar
20 oktober t/m 24 oktober 2025	Herfstvakantie
22 december 2025 t/m 2 januari 2026	Kerstvakantie
16 t/m 20 februari 2026	Krokusvakantie
3 april t/m 6 april 2026	Goede vrijdag en Pasen
27 april t/m 8 mei 2026	Meivakantie inclusief Bevrijdingsdag
14 en 15 mei 2026	Hemelvaart
25 mei 2026	Pinksteren (2e pinksterdag)
20 juli t/m 28 augustus 2026	Zomervakantie

Studiedagen: Leerlingen vrij van school

Woensdag 19 november 2025

Maandag 23 februari 2026

Dinsdag 7 april 2026

Maandag 15 en dinsdag 16 juni 2026

Bijeenkomsten voor ouders

Dinsdag 16 september 2025: 19.00-21.00 Kennismakingsavond met informatie over het nieuwe schooljaar

Dinsdag 30 september 2025 : 19.00-20.30 Ouderavond voor de schoolverlaters met uitleg over de procedure en alle stappen

OPP oudergesprekken

In de week van maandag 13 t/m vrijdag 17 oktober 2025: Oudergesprekken voor nieuwe ouders. U wordt hiervoor uitgenodigd

In de week van maandag 9 t/m vrijdag 13 maart 2026 : Oudergesprekken. U wordt hiervoor uitgenodigd

In de week van maandag 6 t/m vrijdag 10 juli 2026 : Oudergesprekken. U wordt hiervoor uitgenodigd

Feesten

vrijdag 16 oktober 2025 12.30-14.00 Herfstfeest met ouders, verzorgers

vrijdag 3 juli 2026 11.30-14.00 Zomerfeest met ouders, verzorgers en familie

8.3 Ziekte

Ziekmelden of aangeven dat uw kind later komt, kan vanaf 8.00 tot 8.45 uur en deelt u via de schooltelefoon. Het algemeen nummer is 030 – 310 78 20.

Als een leerling op medische gronden geen lessen kan volgen, vragen we ter bevestiging om een doktersverklaring. Leerlingen die regelmatig afwezig zijn door ziekte kunnen worden opgeroepen door de schoolarts. De schoolarts beoordeelt of er sprake is van medische redenen voor het verzuim.

8.4 Medicatie

Sommige leerlingen hebben medicatie nodig. Die kan bijwerkingen veroorzaken, zoals een verminderd reactievermogen. Het is voor ons belangrijk om te weten of uw kind medicatie gebruikt en waar de school op moet letten. Soms moeten leerlingen ook overdag hun medicijnen innemen. De school vraagt u om hierover goede afspraken met de leerkracht te maken. De school kan er dan voor zorgen dat de medicatie veilig opgeborgen wordt en erop letten dat de leerlingen die tijdig innemen. We volgen hierbij het protocol medisch handelen op school.

Voor de medicatie die op school moet worden gegeven, moet er een toestemmingsformulier zijn ingevuld. Daarnaast heeft de leerkracht ook een aftekenlijst van de medicatie nodig. De aftekenlijst kan worden opgevraagd bij de apotheek.

8.5 Schoolregels

Telefoon -en computergebruik

SO Noorderlicht werkt sinds schooljaar 2024-2025 schoolbreed volgens een telefoonprotocol. Hierin staat de afspraak dat de telefoons van de leerlingen onder schooltijd door de leerkracht worden bewaard in een afgesloten telefoonkuis. Het doel van de afspraak is het bijdragen aan een leeromgeving, waarin leerlingen zich kunnen concentreren, betrokken kunnen zijn en leerkrachten effectief kunnen lesgeven. Voor educatieve en medische doeleinden van de mobiele telefoon kan met de 'Nee, tenzij principe', worden afgeweken van de algemene richtlijnen. Dit gaat enkel in overleg met ouders, leerkracht en orthopedagoog. SO Noorderlicht vindt het belangrijk om positief gebruik van digitale middelen aan te leren, daarin zijn bijvoorbeeld in de leerlijn Burgerschap lessen voor opgenomen. Fotograferen en filmen is niet toegestaan op het schoolterrein.

De school beschikt over een computernetwerk voor educatieve doeleinden. De school bepaalt of, hoe en wanneer de leerling op de computer werkt. Aan het gebruik van het internet d.m.v. een leerling account zijn afspraken verbonden. De leerlingen werken in een Google suite omgeving en krijgen allen een eigen account om hun digitale lessen te kunnen volgen. Binnen school is een veilige omgeving gebouwd waar de leerling op verantwoorde manier zijn werk kan doen. Wij leren de leerlingen verantwoord met hun account om te gaan. Wij gaan ervan uit dat de leerling vervolgens verantwoord met zijn account omgaat.

Waardevolle spullen

Wij adviseren onze leerlingen geen onnodige en waardevolle eigendommen mee naar school te nemen, zoals geld, een mobiele telefoon of een spelcomputer. Wij zijn als school niet verantwoordelijk voor deze eigendommen. Worden ze toch meegenomen, dan moeten de leerlingen deze voorwerpen aan het begin van de schooldag in bewaring geven bij de leerkracht. Na afloop van de schooldag kunnen de eigendommen weer worden opgehaald.

Kleding

Voor alle medewerkers, stagiaires en leerlingen op school gelden afspraken over kleding.

- Alle leerlingen zijn verplicht om tijdens de gymles door de school goedgekeurde gymkleding en sportschoenen te dragen.
- Kleding in de klas bedekt de buik en borst. Kleding moet schoon/hygiënisch en heel zijn.
- Afbeelding en teksten op kleding mogen niet aanstootgevend, discriminerend of kwetsend voor bepaalde bevolkingsgroepen zijn.
- Volwassenen hebben een voorbeeldfunctie met kleding en spreken elkaar en de leerlingen aan op ongepaste kleding.

Hoofdluis

Wij vragen ouders om zelf hun kind regelmatig te controleren op hoofdluis, in elk geval na elke schoolvakantie.

Wanneer hoofdluis op school wordt ontdekt bij uw kind, dan wordt er contact met u opgenomen om uw kind op te halen van school. Wanneer uw kind behandeld is met luizenshampoo, mag uw kind weer naar school komen. Ouders van de klas worden via een bericht geïnformeerd dat er hoofdluis is geconstateerd, zonder namen te noemen.

Veiligheid in en rond de school

De veiligheid van leerlingen en medewerkers is van groot belang. Om de veiligheid in en om de school zo goed mogelijk te kunnen waarborgen, werken we nauw samen met onze wijkagenten. Indien er een vermoeden bestaat van mogelijke strafbare feiten dan zullen wij hierover contact opnemen met ouders van de betreffende leerling(en). Daarnaast zullen wij ook contact leggen met de wijkagent om na te gaan of, en welke acties eventueel uitgezet moeten worden.

8.6 Voorkoming lesuitval

We proberen lesuitval zoveel mogelijk te voorkomen. Een collega neemt de les van een zieke leerkracht over of we plaatsen de leerlingen tijdelijk in een andere groep. Op dat moment stellen we ouders/verzorgers daarover zo snel mogelijk op de hoogte. Ook laten we weten of er een vervangende leerkracht is of dat de leerlingen verdeeld worden over de verschillende klassen.

We doen er alles aan zodat de leerlingen onderwijs kunnen volgen. In het uiterste geval zal er contact met u opgenomen worden als er intern geen vervanging geregeld kan worden.

8.7 Verlof

Verlof opnemen tijdens de schooltijd is niet toegestaan. Bij bepaalde bijzondere omstandigheden kunnen leerlingen wel extra vrij krijgen. Dit noemen we ook wel 'verlof of vrijstelling van de plicht tot geregeld schoolbezoek'. Leerlingen hoeven dan voor een dag of voor een beperkt aantal dagen niet naar school. Een aanvraag voor verlof moet schriftelijk worden ingediend bij de directeur: swolf@verderwijs.nl. Het is de verantwoordelijkheid van de ouders om terughoudend te zijn in het aanvragen van verlof: vraag niet meer verlof aan dan echt noodzakelijk.

Verlof aanvragen mag wél bij:

Gewichtige omstandigheden

Dit zijn omstandigheden die buiten de wil van de ouders en/of de leerlingen liggen. Het gaat hier meestal om verlof van één of meer dagen. Voorbeelden:

- verhuizing van het gezin;
- bijwonen van een huwelijk van bloed- of aanverwanten;
- ernstige ziekte/overlijden van bloed- of aanverwanten;
- viering van een jubileum van ouders of grootouders.

Géén gewichtige omstandigheden zijn

- familiebezoek in het buitenland;
- vakantie in een goedkopere periode;
- gebrek aan boekingsmogelijkheden in de gewone vakantietijd;
- eerder vertrek of latere terugkeer in verband met (verkeers)drukke;
- verlof voor een leerling omdat andere kinderen uit het gezin al (of nog) vrij zijn.

Religieuze verplichtingen

Wanneer uw kind vanwege godsdienst of een bepaalde levensovertuiging plichten moet vervullen, is er recht op verlof. De richtlijn hiervoor is dat per verplichting één dag vrij wordt gegeven. U moet dit verlof minimaal twee dagen van tevoren aanvragen bij de directeur van de school.

8.8 Verzuim

Lesverzuim zonder verklaring wordt altijd gecontroleerd. Als een leerling lessen verzuimt, nemen we contact op met de ouders. Is een leerling binnen vier aaneengesloten weken meer dan zestien uren ongeoorloofd afwezig, dan volgt een melding bij de leerplichtambtenaar van de gemeente waar de leerling staat ingeschreven. De leerplichtambtenaar volgt het verzuim en komt zo nodig in actie. Leerlingen die door nalatigheid regelmatig te laat verschijnen in de les, worden ook na een aantal keren gemeld bij de leerplichtambtenaar.

Bezoeken aan de huisarts of de tandarts moet u vooraf melden aan de school. Wij vragen u om deze bezoeken zo veel mogelijk buiten schooltijd af te leggen. Is dat niet mogelijk? Dan is het prettig als u het bezoek plant aan het begin of einde van de dag, zodat de leerling niet te veel onderwijstijd mist.

8.9 Incidentbrief, schorsing en verwijdering

Soms vertoont een leerling grensoverschrijdend gedrag waardoor verblijf op school niet meer haalbaar, wenselijk of verantwoord is. In dat geval nemen we direct contact op met de ouders of de voogd van de leerling. Samen bepalen we welke maatregelen we kunnen nemen om herhaling te voorkomen. Bij een incident kan er door de CvB worden gekozen voor het versturen van een incidentbrief. Bij herhaalde ernstige voorvallen kan de CvB ervoor kiezen om de leerling op te laten halen van school en te schorsen. Een schorsing biedt de school tijd en ruimte om passende vervolgstappen te kunnen zetten. Overleg met en/of het inschakelen van de schoolinspectie of de leerplichtambtenaar kan een onderdeel zijn van de gekozen maatregelen.

8.10 Fruit en lunch

Wij zijn een gezonde school en dat zijn wij met een reden: Wie gezond eet en voldoende beweegt heeft meer concentratie, heeft energie voor de hele schooldag en ziet er gezonder uit.

De ochtendpauze op school is het moment om even iets te eten en te drinken. Leerlingen brengen voor de ochtendpauze een eigen stuk fruit mee. Heeft de leerling daarna nog honger, dan is er in elke klas schoolfruit aanwezig. Mocht een leerling absoluut geen fruit eten, dan is een boterham, cracker of rijstwafel met gezond beleg of een goed alternatief. Geef de leerlingen ook wat te drinken mee of laat ze water drinken op school. Op de dinsdag en donderdag houden wij waterdagen. Op deze dagen verwachten wij dat de leerlingen naast hun eten alleen water mee naar school nemen. Wij willen de leerlingen met deze dagen meegeven bewuste keuzes te maken als het gezonde voeding betreft.

Tijdens de lunch krijgen de leerlingen de gelegenheid om een boterham met gezond beleg te eten of een restje gezond avond eten zodat ze met focus en energie beginnen aan de middaglessen. Denk bij een gezonde lunch aan volkorenbrood of crackers, of restanten van het avondeten de dag ervoor. Mochten leerlingen veel energie verbruikt hebben en extra honger hebben, dan kan de school aanvullende crackers of rijstwafels met gezond beleg bieden.

Deze aanvullingen in schoolfruit en crackers met gezond beleg, kunnen wij als school bieden dankzij de gelden die wij ontvangen vanuit het Jeugd Educatie Fonds. Als hierin veranderingen plaatsvinden, worden ouders en verzorgers hiervan op de hoogte gebracht in de Nieuwsbrief en/of via Social Schools.

Als een leerling jarig is, mag hij/zij in de eigen klas trakteren aan de leerlingen en juf/ meester. Deze traktatie neemt de leerling zelf mee. De traktatie bestaat uit 1 klein lekkers (denk aan een zakje chips, een fruitspies etc.) óf 1 klein cadeautje, zo stellen we iedereen in de gelegenheid om te kunnen trakteren.

8.11 Schoolreisje

Op SO Noorderlicht is het een streven dat de klassen op schoolreisje en eventueel op excursie gaan. Hierin zal bij elke klas gekeken worden wat een passend uitje is en welke begeleiding nodig is. Voor elk schoolreisje of excursie zal de veiligheid gewaarborgd worden, zoals de EHBO en BHV. Wanneer een schoolreisje buiten de school niet haalbaar is, dan zal dit op een alternatieve manier in en om de school worden ingericht.

8.12 Leerlingenvervoer

Leerlingen die gehaald en gebracht worden, worden vanaf 8.30 en na 14.15 opgevangen door medewerkers van de school. Wanneer een leerling incidenteel geen gebruik maakt van het taxivervoer (door afwezigheid of ander vervoer), of wanneer er geen school is (vakantie, studiedag, uitval leerkracht), dan zijn ouders zelf verantwoordelijk voor het afzeggen van het taxivervoer.

Als een leerling ongewenst gedrag laat zien in de taxi, neemt het vervoersbedrijf contact op met ouders. Op school hebben wij wel een contactpersoon vervoer, om signalen en overdrachten over bepaalde afspraken goed af te stemmen. De verantwoordelijkheid voor de afstemming met het vervoer ligt bij ouders.

8.13 Collega's in opleiding

Onze school biedt plaats aan collega's in opleiding van het MBO, HBO en WO van verschillende opleidingen.

Collega's in opleiding krijgen een vaste klas en een vaste begeleider toegewezen waarmee afspraken worden gemaakt over de wijze van begeleiding en het inzetten van schoolopdrachten.

8.14 Veiligheid en Gezondheid (Arbo)

Wij vinden het belangrijk dat uw kind zich veilig en prettig voelt op school. Daarom zorgen we voor een gezonde en veilige leeromgeving. Denk hierbij aan goed onderhouden lokalen, veilig gymmateriaal, gecontroleerde elektriciteit, passend meubilair, goede verlichting en brandveiligheid.

Op school zijn bedrijfshulpverleners aanwezig die handelen bij noodsituaties. Elk jaar oefenen we met leerlingen hoe ze veilig het gebouw kunnen verlaten bij een calamiteit. Ook besteden we aandacht aan sociale veiligheid, met onder andere een contactpersoon en een duidelijke klachtenprocedure.

Het schoolteam bespreekt regelmatig verbeterpunten op het gebied van veiligheid en gezondheid. Zo blijven we alert en werken we voortdurend aan een veilige school voor iedereen.

Vragen of meer informatie?

Neem contact op met Renée Koops (Coördinator Sociale Veiligheid) via 06-28514316 of rkoops@verderwijs.nl. Zij kan u ook de protocollen of het arbobeleid toesturen.

8.15 Adresgegevens

SO Noorderlicht

Noordweg 8

3704 GN Zeist

030-310 78 20

infonoorderlicht@verderwijs.nl

Andere locaties

Locatie VSO Heuvelrug College

: Noordweg 12, 3704GN Zeist

030 – 320 32 20

Locatie Aventurijn

: Griftlaan 4, 3704AX Zeist







030 – 547 82 60

Locatie Behandelboerderij Dijkhof

: Gooyer Wetering 14, 3972MB Driebergen-Rijsenburg

06 – 224 945 81

8.16 Contactpersonen

<p>Simone Wolf Directeur</p>		<p>M: 06 – 22 11 93 53 E: swolf@verderwijs.nl</p>
<p>Annemy van der Wind Adjunct-Directeur</p>		<p>M: 06 – 28 36 13 83 E: avdwind@verderwijs.nl</p>
<p>Ameli Dominik Orthopedagoog</p>		<p>Tel: 06 - 28 51 42 86 E: adominik@verderwijs.nl</p>
<p>Mirjam Tas Orthopedagoog</p>		<p>Tel: 06 – 14 50 74 73 E: mtas@verderwijs.nl</p>
<p>Meike Graauw Orthopedagoog</p>	<p>Tel: 06 – 18 52 15 26 E: mgraauw@verderwijs.nl</p>	
<p>Mirjam de Bruijn Orthopedagoog</p>		<p>Tel: 06 – 18 52 15 27 E: mdebruijn@verderwijs.nl</p>
<p>Corinne Versteeg Intern Begeleider</p>	<p>Tel: 06 – 20 54 94 90 E: cversteeg@verderwijs.nl</p>	
<p>Manon Jongmans Intern Begeleider</p>		<p>Tel: 06 – 54 72 78 20 E: mjongmans@verderwijs.nl</p>

8.17 Lijst met afkortingen

ARBO:	arbeidsomstandigheden
AVG:	algemene verordening gegevensbescherming
BBL:	beroepsbegeleidende leerweg
BSO:	buitenschoolse opvang
CJG:	Centrum voor jeugd en gezin
CMK:	Cultuur met Kwaliteit
CvB:	commissie van begeleiding
DL:	didactische leeftijd
E:	Eind
FN:	Functioneringsniveau
GTL:	Gemengde Theoretische Leerweg
HAVO:	Hoger Algemeen Voortgezet Onderwijs
IQ:	Intelligentie Quotiënt
KBL:	Kaderberoepsgerichte leerweg
M:	Midden
MR:	Medezeggenschapsraad
OPP:	ontwikkelingsperspectief plan
PBS:	positive behavior support
PRO:	Praktijkonderwijs
SWV:	Samenwerkingsverband
TLV:	toelaatbaarheidsverklaring
VMBO:	voorbereidend middelbaar beroepsonderwijs
VO:	Voortgezet onderwijs
(V)SO:	(Voorgezet) Speciaal Onderwijs
VWO:	Voorbereidend Wetenschappelijk onderwijs
WMK:	Werken Met Kwaliteit