



**Strategisch
beleidsplan
2023-2027**

maatwerk door ambitieuze professionals



Inhoud

Inleiding	5
Voorwoord	5
Structuur	5
Onze identiteit	6
Doelgroep Stichting Verderwijs	6
De missie en visie	7
Onze kernwaarden	8
Onze parels	10
De omgeving	11
Passend onderwijs	12
Inclusief onderwijs	13
Kansen en bedreigingen voor Verderwijs	14
De SWOT-analyse	14
Kansen voor Verderwijs	17
Bedreigingen voor Verderwijs	18
Onze visie op onderwijs en kwaliteit	20
Onze ambities en doelen	24
Ambitie 1: Een hoog niveau van onderwijskwaliteit bieden door leerlingen plezier te laten beleven in het leren	25
Ambitie 2: Onze leerlingen nemen een blijvende plek in op de arbeidsmarkt	26
Ambitie 3: Personeelsbeleid gericht op groei en ontwikkeling naar excellente professionals	27
Randvoorwaarden	29
Randvoorwaarde 1: Aantrekkelijke werkgever	29
Randvoorwaarde 2: Systeem voor kwaliteitszorg	30
Randvoorwaarde 3: Evaluatie,verantwoording en dialoog	30
Randvoorwaarde 4: Zichtbare organisatie	31
Randvoorwaarde 5: Onderwijshuisvesting	32
Randvoorwaarde 6: Financiën en beheer	32
Bijlage A: organisatiegegevens	34



Inleiding

Voorwoord

In dit strategisch beleidsplan wordt het strategisch beleid van Stichting Verderwijs beschreven: de hoofdlijnen van de koers en de ambities en doelen voor de komende vier jaar (2023-2027). Daarnaast vormt ons strategisch beleidsplan een kader voor de scholen bij het schrijven van hun schoolplan.

Zowel op stichtingsniveau als op schoolniveau zullen we ons strategisch beleid steeds omzetten in een jaarplan met daaraan gekoppeld een evaluatie van het jaarplan.

De leerlingen staan bij ons centraal. Vanuit een gedragen visie en missie wil Stichting Verderwijs de leerlingen een schat aan ervaringen voor hun toekomst meegeven. 'Zelfvertrouwen maakt het verschil' en 'Onderwijs dat verder gaat' zijn onze uitgangspunten en zijn kenmerkend voor de kwaliteit op onze scholen.

De medewerkers zijn voor de stichting heel belangrijk. Maatwerk kan alleen gegeven worden door te werken met gemotiveerde en ambitieuze professionals.

Samenwerking is de sleutel

Wat ben ik ongelooflijk trots op alle betrokkenen: leerlingen, medewerkers, ouders, Raad van Toezicht. We hebben elkaar tot een ongekende ontwikkeling gebracht. De kwaliteit die we neerzetten heeft ook de Inspectie van het

Onderwijs gezien. De kwaliteit van het onderwijs is door de Inspectie van het Onderwijs in juni 2022 op beide scholen beoordeeld met de waardering 'Goed'. Op bestuursniveau heeft de Inspectie van het Onderwijs de waardering 'Goed' gegeven voor kwaliteit van besturing, kwaliteitszorg en ambitie.

Stichting Verderwijs streeft ernaar om een goede gesprekspartner te zijn voor het onderwijs en de ketenpartners om een antwoord te geven op de veranderingen in het veld. En in het bijzonder collectieve financiering van zorg in onderwijstijd. Onze drijfveer zijn en blijven onze leerlingen, die we het allerbeste gunnen voor nu en de toekomst. Daar doen we het voor.

Structuur

Ons strategisch beleidsplan steunt inhoudelijk op de gesprekken die we voerden met onze stakeholders, en op een grondige zelfevaluatie. De aandachtspunten die deze reflectieronde opleverde zijn verwerkt in de diverse hoofdstukken en paragrafen van ons strategisch beleidsplan.

In ons strategisch beleidsplan beschrijven we onze organisatie en onze identiteit, kansen en bedreigingen in de omgeving, onze ambities en doelen en hoe we hier inhoudelijk vorm aan geven en de benodigde randvoorwaarden.

Renate van Dijk
College van Bestuur

Onze identiteit¹

Doelgroep Stichting Verderwijs

Stichting Verderwijs biedt onderwijs aan leerlingen van 4 tot 18 jaar afkomstig uit de hele regio. De leerlingen ondervinden ernstige belemmeringen in het onderwijs als gevolg van psychiatrische problematiek. Vaak in combinatie met leer- en gedragsproblemen en een licht verstandelijke beperking.

De leerlingen kunnen terecht bij onze scholen SO Noorderlicht en VSO Heuvelrug College in Zeist. Daarnaast verzorgt Verderwijs het onderwijs op twee zorg-onderwijslocaties, te weten Aventurijn in Zeist en De Dijkhof in Driebergen.

Uitgangspunt is altijd dat onze scholen zich inspannen om op zoveel mogelijk ondersteuningsvragen een antwoord te bieden. Voor sommige leerlingen is de school een last resortvoorziening: een laatste kans om van onderwijs te kunnen profiteren zonder de noodzaak van een residentiële opname of plaatsing in een dag-behandelingssetting. In de schoolondersteuningsprofielen (SOP) van de scholen staat uitgewerkt waar onze mogelijkheden en grenzen liggen.

¹ De technische organisatiegegevens (adres, bestuur, organigram) staan in bijlage A.

Missie

Wat we doen

'Zelfvertrouwen maakt het verschil'

Dat geeft Stichting Verderwijs in haar onderwijs aan kinderen en jongeren met een specialistische ondersteuningsvraag. Wanneer je de school verlaat heb je een schat aan ervaringen, kennis en vaardigheden om een eigen plek in de maatschappij in te nemen.

Visie

Hoe we het doen

Verderwijs draagt bij aan de brede ontwikkeling van leerlingen van 4 tot 18 jaar. Leerlingen komen bij Verderwijs weer tot leren. We zorgen dat de leerlingen hun talenten kunnen ontdekken en ontwikkelen in een veilige en rustige omgeving. Ons aanbod volgt het niveau van de leerling en overstijgt de doelen van onderwijs.

Wij zijn betrokken bij de leerlingen. Als professionals werken we intensief samen met ouders en ketenpartners vanuit een gezamenlijke gedrevenheid en gedeelde pedagogische visie.

Wij doen er alles aan dat onze leerlingen het beste uit zichzelf kunnen halen, met plezier naar school komen en trots op zichzelf zijn. Wij zorgen voor optimaal begeleide stages en bereiden hen voor op een toekomst die zij zelf vorm kunnen geven.

Onze kernwaarden

Onze zes kernwaarden geven aan hoe medewerkers van Verderwijs werken. Onze kernwaarden beschrijven de identiteit van Verderwijs. Deze werkwijze past binnen onze missie en visie en komt ten goede aan de leerlingen. Deze waarden geven niet aan wat wij doen, maar hoe wij werken. Alles wat we doen bij Verderwijs staat in relatie tot de behoefte van de leerling en hun ontwikkeling. Al onze medewerkers kennen dit belang en stellen zich hier ten dienste van.

Binnen Verderwijs werken we vanuit zes gezamenlijke waarden: Wij werken vanuit vertrouwen, betrokkenheid, zelfreflectie, samen, continu verbeteren en enthousiasme. Deze waarden geven richting aan onze gedragsafspraken en omgangsvormen.

Wij zijn hierin continu op zoek naar groei en afstemming in ons eigen werk en onze wijze van samenwerken, ook als onderdeel van de maatschappij. Bij het vertalen van deze waarden in afspraken, maken we beleid dat geldt voor het hele team, maar we bieden maatwerk wanneer het nodig is.

1 Vertrouwen

De gemeenschappelijke visie van Verderwijs is helder voor alle medewerkers. Hierdoor ontstaat een gemeenschappelijke "waarheid", wat vertrouwen geeft in elkaar en een gemeenschappelijk kader schept. Wij willen in gesprek blijven over de juiste balans tussen vertrouwen hebben in elkaars kwaliteiten en kritisch meekijken. Weten dat er ruimte gegeven wordt om je kwaliteiten te ontdekken en te benutten, en hierover te kunnen sparren, beide vanuit vertrouwen, vergroot je zelfrespect. Elkaar aanhoren (open luisterhouding) en elkaar aanspreken (eerlijk zijn) in openheid en respect voor jezelf en elkaar zijn voorwaarden om dat evenwicht te bewaren. Feedback ontvangen en geven doen we professioneel en met respect. Onderdeel hiervan is bijvoorbeeld de basisafpraak mét in plaats van óver elkaar te spreken.

2 Betrokken

Weten welk gedrag je als medewerker bij een leerling in moet zetten en dit gedrag ook consistent toepassen; dat noemen wij betrokken zijn bij onze leerlingen. Daarnaast willen wij betrokken zijn bij elkaar, maar ook bij de school. Samen zorgen we ervoor dat de school in ontwikkeling blijft en continu inspeelt op de aldoor veranderende vraag die de maatschappij aan ons stelt. Dit vraagt van de medewerkers om flexibel mee te kunnen bewegen met veranderingsprocessen. Om in ontwikkeling te blijven, stellen we gemeenschappelijke doelen op en zoeken we actief het overleg. We verwachten van elkaar hierin een team- en eigen verantwoordelijkheid te nemen en ook proactief te zijn in het realiseren van voorgenomen doelen. Onderdeel hiervan is dat we ons aan afspraken houden en het bespreekbaar maken als dit niet gebeurt. Wat hierin ondersteunend werkt is het werken met korte lijnen, transparant communiceren en handelen.

3 Zelfreflectie

Van medewerkers vragen wij een hoge mate van zelfreflectie: we stimuleren elkaar een spiegel voor te houden en bezig te blijven met de vragen: "Waar ben ik mee bezig en doe ik het goed?" Met als eerste doel dat de leerlingen het hoogste kunnen bereiken. Essentieel hierbij is een kwetsbare houding om je onzekerheden te kunnen herkennen, durven uitspreken en actief mee aan de slag te willen gaan. Dit is één van de manieren om de uitdaging in je werk te blijven zoeken. Vooral als je aanpak niet vanzelf gaat, vraagt dit om reflectie. Het is belangrijk om tijdens deze reflectie overstijgend te denken en niet vanuit eigen deskundigheid.

4 Samen

Wij zijn trots op onze school en willen de kwaliteit hooghouden.

Iedereen binnen Verderwijs, in welke taak en rol dan ook, levert een bijdrage aan de ontwikkeling van de leerling. Daarin zijn we gelijk aan elkaar en doen we het gemeenschappelijk. Onze medewerkers handelen vanuit hun eigen taak en rol en staan gezamenlijk voor het realiseren van de doelstellingen van Verderwijs. Je voelt je als medewerker verantwoordelijk voor de totale organisatie en niet alleen voor je eigen onderdeel. Dit vraagt om overstijgend te kunnen denken en te weten welke taken prioriteit hebben.

We zien ons team- en eigen werk als waardevol en zijn fier op de successen die we behalen. Op weg hiernaartoe, spreken we waardering naar elkaar bewust uit en motiveren we elkaar door onder andere samen stil te staan bij onze resultaten en deze te evalueren. Zo houden we ook zicht op het realiseren van de doelstellingen in een haalbaar tempo en houden we eenieder betrokken bij hoe we dit nog beter kunnen doen.

5 Continu verbeteren

Wij willen als stichting blijven leren, evalueren, ontwikkelen en grenzen verleggen. Er is veel speelruimte voor nieuwe initiatieven, ontwikkeling en dialoog. Medewerkers helpen elkaar bij het ontwikkelen van vaardigheden, ze kijken met elkaar naar hun functioneren. Dit doen wij met gemotiveerde, ambitieuze professionals, die met een sterk kwaliteitsbewustzijn het verschil maken.

6 Enthousiasme

Wij vinden het belangrijk dat wij werken met plezier. Wanneer je werkt met plezier heeft dat invloed op de sfeer. Een prettige sfeer in de klas en op school vormt de basis om tot leren te komen. Medewerkers hebben bij Verderwijs intrinsieke motivatie om de leerling verder te helpen. Je bent trots op Verderwijs. Dit alles maakt dat wij enthousiast zijn voor ons vak.

“ Wat een fijne sfeer op Heuvelrug College, het begint al met de mat met kernwaarden waar je overheen loopt.

Stagecoördinator collega-school

Onze parels

Vanzelfsprekend zorgt onze stichting voor basiskwaliteit. Onze financiën zijn op orde en onze scholen leveren de verwachte kwaliteit. De Inspectie van het Onderwijs heeft onze scholen de waardering 'Goed' gegeven. Onze ambities reiken verder dan het leveren van basiskwaliteit. Dit zien wij terug in onze parels, die de kern van onze profilering vormen.

We zijn trots op:

1 Onderwijs dat verder gaat

Wij stemmen het onderwijs af op de individuele leerling en bieden ruime ondersteuning. Wij zoeken altijd naar een oplossing. We zien probleemgedrag als een hulpvraag van de leerling en gaan voor succeservaringen!

2 Bewegend leren

Uit ervaring weten wij dat bewegend leren stimuleert, als leren niet vanzelf gaat. Onze leerlingen raken door bewegend leren betrokken, leren met plezier en kunnen hun energie kwijt.

3 Gemotiveerde professionals

Stichting Verderwijs bestaat uit gemotiveerde, ambitieuze professionals met een sterk kwaliteitsbewustzijn. Vanuit vertrouwen en saamhorigheid zijn wij in staat om maatwerk te bieden. Daardoor kunnen wij het beste uit iedere leerling halen. In het kader van eigenaarschap worden de medewerkers uitgedaagd om verantwoordelijkheid te nemen voor de ontwikkeling van de school en de eigen ontwikkeling.

Welke parels hebben we nog meer:

- ◆ Leerlingen die gestagneerd zijn in het onderwijs, volgen bij Verderwijs weer onderwijs en komen in ontwikkeling;
- ◆ Bovenop de basiskwaliteit extra aanbod voor het pedagogisch klimaat en veiligheid;
- ◆ Door het hanteren van onze zorgroute kunnen we snel inspelen op alle extra zorgvragen;
- ◆ Gespecialiseerde klassen en individueel maatwerk op de scholen;
- ◆ Actieve samenwerking met de gemeenten voor preventieve jeugdhulp in onderwijstijd;
- ◆ Een vaste medewerker van Centrum Jeugd en Gezin werkt op de scholen;
- ◆ Jobcoach op de school voor extra begeleiding bij stage en uitstroom voor zowel de leerling als de ouders;
- ◆ Inwerken op maat voor startende leerkrachten en ondersteuners;
- ◆ De scholen hebben het vignet 'Gezonde School';
- ◆ Hoge bestending schoolverlaters;
- ◆ Teamgericht scholingsaanbod.

De omgeving

De scholen van stichting Verderwijs worden bezocht door leerlingen uit een wijde regio die zelfs hier en daar de provinciegrens overschrijdt. Onze leerlingen komen uit veel verschillende gemeenten, met daarbij de aangevozen samenwerkingsverbanden (SWV). Deze spreiding laat zien dat leerlingen vaak de specialistische aanpak dicht bij hun huis niet kunnen vinden ondanks het brede aanbod van zowel speciaal als regulier onderwijs. Stichting Verderwijs levert een belangrijke bijdrage bij het realiseren van een dekkend onderwijsaanbod in de regio.

Verderwijs participeert actief in de gemeente Zeist, in het samenwerkingsverband Zuidoost Utrecht en in het samenwerkingsverband VO Zuidoost Utrecht. Verderwijs vindt deze samenwerking belangrijk vanuit de overtuiging dat onze verantwoordelijkheid niet zomaar ophoudt aan de poorten van de school.

Daarnaast zijn we veel in gesprek met leerlingen, ouders en de samenwerkingspartners. Het bestuur zoekt hierin actief de samenwerking op, waarbij maatschappelijke

thema's worden besproken. Samenwerkingsgericht, transparant, positief kritisch en denkend in oplossingen zijn voor Verderwijs belangrijk bij de dialoog tussen interne en externe belanghebbenden.

We voelen het als onze maatschappelijke verantwoordelijkheid om samen met de andere samenwerkingspartners te zorgen dat elke leerling in onze regio passend onderwijs krijgt en dat relevante onderwijsthema's landelijk goed vorm krijgen.

Met het oog op de toekomst en het vormgeven van ons onderwijs is het belangrijk dat wij ons bewust zijn van en in continue verbinding staan met wat er speelt in de omgeving. Het bestuur zal continue de specifieke context en omgeving met andere stakeholders verkennen om in te kunnen spelen op veranderingen.

Passend onderwijs

Alle leerlingen moeten een plek krijgen op een school die past bij hun kwaliteiten en mogelijkheden. Soms is de vraag van de leerling zo specifiek dat het niet mogelijk is om onderwijs dicht bij huis te vinden. Leerlingen die bij Stichting Verderwijs onderwijs krijgen komen uit meer dan twintig verschillende gemeenten en meer dan vijftien verschillende samenwerkingsverbanden. Wij willen er voor deze leerlingen zijn. Met onze expertise en kennis kunnen wij deze leerlingen passend onderwijs bieden ook al is het iets verder weg van huis. Samenwerking is voor Stichting Verderwijs de sleutel om leerlingen met een complexe zorgvraag blijvend te helpen ontwikkelen. Het gaat om collectieve verantwoordelijkheid om passend onderwijs voor leerlingen met een specialistische ondersteuningsvraag mogelijk te

maken. Bij Stichting Verderwijs is de gehele school en haar ketenpartners betrokken bij de leerling. Onze zorgroute speelt daarbij een belangrijke rol. Door middel van de zorgroute zijn processen duidelijk. De school heeft korte lijnen met alle betrokkenen, waardoor problemen sneller opgepakt kunnen worden. Er wordt gekeken naar lange termijn oplossingen. 'Samen' is niet voor niets een belangrijke kernwaarde van Stichting Verderwijs. Samen zorgen we ervoor dat de leerling in ontwikkeling komt. Intern begeleiders en orthopedagogen observeren regelmatig in de klassen en coachen de leerkrachten en leraarondersteuners. Iedereen gaat op tijd met elkaar in gesprek om te kijken wat de doelgroep en/of leerling in een bepaalde periode nodig heeft.



*Dit is een VSO-school met
echte aandacht en oog voor
de leerlingen.*

Ouder van een leerling

Inclusief onderwijs

Stichting Verderwijs is voorstander van inclusiever onderwijs, waarbij elke leerling gelijke kansen verdient op maximale zelfontplooiing. Voor de ene leerling komt de maximale zelfontplooiing het beste tot zijn recht door onderwijs te volgen in het gespecialiseerd onderwijs, voor de ander geldt dit in het regulier onderwijs. Stichting Verderwijs is ervan overtuigd dat een deel van onze leerlingen altijd een vorm van gespecialiseerd onderwijs nodig zal hebben, juist om de inclusievere samenleving te realiseren. Deze leerlingen vragen om een kleinere sociale context en ze hebben een specialistische ondersteuningsvraag die intensieve begeleiding behoeft. Het gespecialiseerd onderwijs zorgt ervoor dat deze leerlingen onderwijs kunnen volgen. Het voorkomt tevens een groot aantal thuiszitters en maakt de overgang naar werk soepeler.

Een nauwere samenwerking tussen jeugdhulp en onderwijs zou bijdragen aan een inclusievere samenleving. Door de inzet van preventieve jeugdhulp binnen het onderwijs kunnen problemen sneller worden opgepakt, zodat ze niet onnodig groot worden.

Tevens kan er nog veel meer expertise naar het regulier onderwijs. Gespecialiseerd- en regulier onderwijs kunnen meer met elkaar samenwerken. Expertise vanuit het gespecialiseerd onderwijs door middel van coaching, training en/of scholing op het gedrag van de leerling kan helpend zijn om de leerling te laten functioneren in het regulier onderwijs. Stichting Verderwijs investeert de komende jaren in meer expertise naar het regulier onderwijs om inclusiever onderwijs mogelijk te maken.

Kansen en bedreigingen voor Verderwijs

De SWOT-analyse

Onze organisatie kent sterke en minder sterke kanten. Er zijn kansen en bedreigingen. We moeten en willen daar waar relevant inspelen op maatschappelijke ontwikkelingen, omdat we een organisatie willen zijn

die midden in de samenleving staat. Daarom hebben we een sterkte-zwakte-analyse (SWOT-analyse) opgesteld in samenwerking met de directeuren van onze stichting:

Sterke kanten	Zwakke kanten
Financieel solide	ICT-mogelijkheden worden nog niet optimaal benut
Succeservaringen creëren	Werkdruk wordt hoog ervaren op sommige locaties
Extra aanbod op gebied voor pedagogisch klimaat en veiligheid op de scholen	Nog geen (strategisch) personeelsbeleidsplan
Ondersteuning gestuurde organisatie (verspreid leiderschap)	Ziekteverzuim kan op sommige locaties lager
Stevig strategisch beleid met balans tussen ontwikkeling borging en draagkracht	Rollen, taken en verantwoordelijkheden aanscherpen en invullen
Missie, visie en kernwaarden zichtbaar in alle lagen van de organisatie	
Gemotiveerde professionals	
Sterke zorgstructuur met een cyclisch proces	
Hoge uitstroombestemming	
Kansen worden benut binnen de regio	
Nauwe samenwerking met CJG, leerplicht, schoolarts en samenwerkingsverbanden	
Preventieve Jeugdhulp in de scholen	
Aanbod gericht op bewegend leren	
Oplossingsgericht werken, probleemgedrag zien als een hulpvraag	
Toenemende aandacht voor mediawijsheid van de samenleving	

Kansen	Bedreigingen
Als zelfstandige stichting profileren	Krapte op de arbeidsmarkt (lerarentekort)
Goede relatie met de gemeenten	Tekort aan beschutte werkplekken voor jongeren bij uitstroom
Extra stagemogelijkheden in de regio	Steeds meer (V)SO scholen met hetzelfde uitstroomprofiel in de regio
Samenwerking met Jeugdzorg	Kosten onderhoud gebouwen (duurzaamheid)
Onderwijsbeleid (subsidies) aanvragen	Geen juiste berekeningssystematiek in (V)SO welke scholen vallen onder grote leerachterstanden en kwetsbare leerlingen
Opleidingsschool voor PABO studenten	Moeizame financiering vanuit de zorgwereld
Bedrijfsvoering gericht op onderwijs	TLV midden en hoog regelgeving
Samenwerking met ROC	Modernisering Participatiefonds
Boven formatief werven van leerkrachten	



Kansen voor Verderwijs

Kwalitatief goed onderwijs op maat

Stichting Verderwijs biedt kwalitatief goed onderwijs. 'Op maat' is bij ons geen leeg begrip, maar wordt dagelijks in de praktijk toegepast. Onze kwetsbare leerlingen komen bij ons weer in ontwikkeling, door een duidelijke visie die uitgedragen wordt door alle medewerkers van de organisatie. Teams worden samen getraind, zodat het lukt om een gezamenlijk aanbod op de leerlingen af te stemmen. Een goede balans tussen pedagogiek en didactiek is daarin belangrijk. Daarnaast vind je niet op iedere school het toepassen van bewegend leren, aandacht voor vitaliteit door De Gezonde School of een eigen stagebureau. Dat maakt dat leerlingen 'van heinde en verre' bij ons onderwijs volgen, om de ontwikkeling van de leerlingen zo optimaal te kunnen bevorderen. Verderwijs kan zich door middel van deze kwaliteit goed profileren, waar leerlingen, ouders en medewerkers zich graag mee willen verbinden.

Goede samenwerking in de regio

Stichting Verderwijs heeft goede contacten en werkt nauw samen met de gemeenten en jeugdhulpaanbieders in onze regio, met Youké als onze vaste partner. Door deze samenwerking kunnen wij onze leerlingen waar nodig aanvullende begeleiding bieden. Door deze samenwerking de komende jaren verder uit te breiden en te benutten, kunnen we onze zorgstructuur en preventieve jeugdzorg in de school nog beter inrichten.

Wendbare organisatie

In onze organisatie zijn de lijnen kort, werken gemotiveerde professionals en is veel ruimte voor bottom up inbreng. Het bestuur treedt vooral faciliterend op. Dit maakt onze organisatie flexibel en wendbaar en daarmee toekomstbestendig: er is vertrouwen dat we veranderingen op kunnen vangen.

Financieel solide

Stichting Verderwijs krijgt sinds haar verzelfstandiging steeds meer grip op de financiën. We zijn financieel solide en weten de weg naar landelijke subsidiemogelijkheden goed te vinden. Daardoor kunnen we blijven investeren in de onderwijskwaliteit en ons personeel.

Bedreigingen voor Verderwijs

Lerarentekort

Het lerarentekort vormt met toenemende mate een landelijk probleem en zeker in onze provincie. Wij zien het als een grote opgave om ervoor te zorgen dat we altijd over voldoende en gekwalificeerde leerkrachten beschikken zodat we ons onderwijs kunnen blijven borgen. Hiervoor nemen we ook boven-formatief mensen aan. Naast het werven van mensen zoeken we ook nauw contact met de hogescholen die een lerarenopleiding bieden om het speciaal onderwijs bij de studenten meer onder de aandacht te brengen. Wij maken dit ook kenbaar bij de PO-raad en onze sectorraad GO.

Prognoses leerlingenaantallen

Hoewel de prognoses van de leerlingaantallen zo goed als mogelijk bij Verderwijs zijn onderbouwd, blijft er sprake van een schatting en kan de realiteit daarvan afwijken. Vanwege de bovenregionale functie van Verderwijs, zijn we sterk afhankelijk van wat andere gemeenten doen met betrekking tot het aanbod SO en VSO, zonder dat we hier rechtstreeks invloed op hebben. Stichting Verderwijs is een relatief kleine stichting, wat ons kwetsbaarder maakt voor fluctuaties in leerlingenaantallen.

Financiering van onderwijs voor groeiende groep leerlingen met complexe ondersteuningsbehoefte

Wij zien een toename van de zwaarte van de ondersteuningsvragen van de leerlingen. De doelgroep verandert. Dat betekent dat we voor een passend onderwijsaanbod steeds vaker de samenwerking met andere zorgpartners nodig hebben. Om aan de specialistische ondersteuningsvraag te kunnen voldoen – die de leerlingen van ons vragen zetten we ons in voor het verkrijgen van een continuüm aan financiering.

Tevens is het belangrijk dat onze scholen door het ministerie worden erkend als scholen met veel uitdagende leerling problematiek en een extra groot risico op achterstanden. Gezien onze doelgroep blijft Verderwijs ervoor pleiten bij het ministerie om ook onder de regelingen te vallen voor scholen met uitdagende leerling problematiek en risico op onderwijsachterstanden.



Onze visie op onderwijs en kwaliteit

Verderwijs wil deuren openen voor haar leerlingen en ze zoveel mogelijk kansengelijkheid bieden. We zien het niet alleen als onze opdracht, maar als onze plicht om de leerlingen goed geletterd en gecijferd te krijgen zodat zij zich redden in de maatschappij.

Het aanbod op onze scholen is veelzijdig en gericht om het hoogst haalbare uit de ontwikkeling van de leerlingen te halen. Er wordt op de scholen aanvullend op basisaanbod veel extra mogelijk gemaakt om leerlingen in hun ontwikkeling te ondersteunen. Het op maat maken van onderwijs vanuit een goed zicht op de leerlingen is onderbouwd en doelgericht ingezet op de scholen. Er is niet alleen passende aandacht voor de leerlingen, maar ook het systeem rondom de leerlingen.

Om de kerndoelen en het einddoel te kunnen halen betekent het voor sommige van onze leerlingen dat ze naast de extra begeleiding van het SO en VSO nog meer specifieke ondersteuningsbehoefte nodig hebben. Wij zien het als een taak om deze extra begeleiding mogelijk te maken, zodat de leerlingen in ontwikkeling blijven.

We willen alle leerlingen een doorgaande schoolloopbaan bieden: onze verantwoordelijkheid houdt niet op aan de poorten van de school. Ouders en omgeving spelen een belangrijke rol in het vinden van een duurzame plek om naar uit te stromen.

Stichting Verderwijs vindt het belangrijk dat de kwaliteit goed blijft en is continu in ontwikkeling om de leerlingen de optimale kansen te bieden. Binnen de organisatie zijn werkgroepen geformeerd op onderwijsthema's. De werkgroepen functioneren zelfstandig en autonoom binnen een afgesproken mandaat. Dat leidt ertoe dat nieuwe onderwijsthema's vlot en kwalitatief goed worden uitgewerkt, zoals bij 'burgerschap' en 'bewegend leren'.

Vanuit visie op onderwijs definieert Stichting Verderwijs kwalitatief goed onderwijs als volgt:

- ◆ Onderwijs dat op zo'n manier wordt gegeven dat leerlingen (weer) plezier krijgen in leren.
- ◆ Onderwijs waar leerlingen succeservaring opdoen, in ontwikkeling komen, in scholen waar een veilig pedagogisch klimaat heerst.
- ◆ Onderwijs dat ervoor zorgt dat de leerlingen hun talenten kunnen ontdekken en ontwikkelen.
- ◆ Onderwijs waar leerlingen het beste uit zichzelf halen en realistische doelen nastreven die passen bij hun uitstroombestemming.
- ◆ Onderwijs waar rekening wordt gehouden met het feit dat de ontwikkeling bij leerlingen met een psychiatrische problematiek vaak niet in een stapsgewijs proces gaat, maar grillig is. Dat maatwerk geboden moet worden om continu te kijken welke tussendoelen in welke fase bij een leerling aangeboden moet worden, daarbij rekening houdend dat de eindstroombestemming behaald moet worden. En waar vroegtijdige analyses gemaakt worden om bij te kunnen stellen als dat eindstroombestemming niet realistisch blijkt te zijn.

Opbrengsten

Onze scholen werken opbrengstgericht. Daarbij is het belangrijk dat de stichting een maatstaf heeft om te beoordelen of de onderwijsresultaten van de scholen in overeenstemming is met een gestelde norm. Anders dan bij de andere sectoren van het funderend onderwijs, zijn er voor het speciaal onderwijs geen landelijke inspectie normen voor eindresultaten van schoolverlaters. Stichting Verderwijs heeft zelf normen geformuleerd die passen bij de eindniveaus die de schoolverlaters op onze scholen naar verwachting kunnen bereiken. Met betrekking tot de opbrengsten heeft Stichting Verderwijs criteria opgesteld voor het stellen van de doelen en het vaststellen van streef-, referentie -en ambitieniveau.

Stichting Verderwijs werkt met een nieuw format voor het nog beter inzichtelijk maken van de opbrengsten. Het bestuur stuurt op de implementatie van de nieuwe werkwijze op de scholen. Conform onze visie hebben we hierbij gekeken naar reële en tegelijkertijd ambitieuze resultaatsverwachtingen.

Het bestuur zoekt samen met de scholen steeds naar de juiste balans tussen opbrengst en het proces. Teamleren wordt binnen de organisatie gestimuleerd, daarom schenkt Verderwijs veel aandacht aan de processen. De vier pijlers; commitment, gedrag, tijd en middelen zet Stichting Verderwijs in om met nog meer doelmatigheid onderwijsdoelen vast te stellen.

De komende jaren bouwt Verderwijs verder aan het eenduidig, scherp en concreet opstellen van de doelen en de samenhang tussen de sociaal-emotionele ontwikkeling en de didactische voortgang te beschrijven.

Hoe de opbrengsten tot stand komen staat nader beschreven in kwaliteitszorg beleid Stichting Verderwijs.

Met betrekking tot de onderwijskwaliteit gaat onze stichting uit van de volgende prestatie-indicatoren:

- ◆ Onze scholen halen een eindscore die op of boven de eigen schoolnorm ligt;
- ◆ Onze scholen halen tussenresultaten die op of boven de eigen schoolnormen liggen;
- ◆ Het streven is om op alle scholen de waardering 'goed' te behouden;
- ◆ Er is een juiste balans tussen het didactische, het pedagogische en de sociale veiligheid.

Succeservaringen opdoen

Stichting Verderwijs streeft ernaar dat de kerndoelen behaald worden die passend zijn voor de leerling. We willen daarin ambitieus én realistisch zijn. De ontwikkeling verloopt bij onze kwetsbare leerlingen in pieken en dalen. Het is daarom belangrijk om aan te sluiten bij de leerling en continue te kijken wat het hoogst haalbare doel is in een bepaalde situatie. Ook al hebben de leerlingen misschien faalervaringen gehad, we zoeken continue naar de goede manier om ze aan te spreken en de juiste 'triggers' te vinden om ze weer aan het leren te krijgen, zodat de leerlingen succeservaringen opdoen en hun zelfvertrouwen groeit.

Basisvaardigheden Nederlandse taal en Rekenen & Wiskunde

Het beheersen van de basisvaardigheden Nederlandse taal en rekenen is voor onze leerlingen belangrijk, zodat ze zich later kunnen redden in de maatschappij. Om goed te kunnen leren, heeft een leerling een rijke, krachtige en betekenisvolle leeromgeving nodig. Dat wordt op de scholen van Verderwijs geboden. Het leren gaat bij onze leerlingen veelal niet vanzelf, vandaar dat continue wordt gekeken welke werkvorm passend is. Een belangrijke werkvorm die Verderwijs op de scholen hanteert is bewegend leren.

De scholen stemmen de lessen voor de basisvaardigheden af op de leerlingen, ook als dit meer lessen vraagt dan het geijkte aantal. Voor het aanleren van de basisvaardigheden geldt bij Verderwijs 'collectief waar kan en ontwikkeling op maat waar nodig'. Hierdoor wordt het leerproces van leerlingen optimaal bevorderd.

Voor zowel Nederlandse taal en Rekenen & Wiskunde zijn de komende jaren extra aandacht, tijd en middelen uitgetrokken.

Burgerschap

Verderwijs besteedt veel aandacht aan burgerschap. Aandacht aan burgerschap is van wezenlijk belang voor onze leerling om een eigen plek in de maatschappij in te kunnen nemen. Door te werken aan het gevoel van eigenwaarde van de leerlingen, werken we ook aan hun overtuiging dat ze een volwaardig burger zijn. Dit groeien van het zelfvertrouwen is nodig om leerlingen het gevoel te geven iets bij te kunnen dragen aan de maatschappij, als mens en als werknemer.

De scholen van Verderwijs bieden een samenhangend en doelgericht aanbod voor burgerschap aan. De scholen hebben een leerlijn voor burgerschap ontwikkeld en er is samenhang met de leerlijn voor sociale vaardigheden. Er is een aanbod van de onderbouw tot de bovenbouw waarbij rekening wordt gehouden met de uitstroombestemming. In de lessen is er specifiek aandacht voor de sociale leerdoelen van de leerlingen. 'Burgerschap' is niet alleen een aparte les maar is doorweven in het gehele onderwijsaanbod.

Daarnaast is er binnen de leerlijn burgerschap op onze scholen specifiek aandacht voor de seksuele ontwikkeling van de leerlingen. Stichting Verderwijs heeft een doelgroep waar een deel van de ouders en leerlingen hier in de thuissituatie niet of nauwelijks over spreken. Leerlingen worden hierin door de school op maat begeleid. Voor Burgerschap is de komende jaren extra aandacht, tijd en middelen uitgetrokken.

Eigenaarschap

Eigenaarschap van leren is steeds belangrijker geworden in het onderwijs. Het vermogen om eigenaar van het eigen leerproces te zijn, is naast de schooltijd ook relevant voor het werkende leven dat steeds veranderlijker wordt. Het begrip eigenaarschap staat niet op zichzelf maar is verbonden met een breed scala aan begrippen zoals motivatie, betrokkenheid, zelfsturing en metacognitieve vaardigheden. Op onze scholen wordt zoveel mogelijk het eigenaarschap bij de leerlingen zelf gelegd. Door dit op jonge leeftijd te leren, maken ze straks de overstap naar de arbeidsmarkt makkelijker.

Eigentijdse leeromgeving

Het is voor onze leerlingen van groot belang dat ze ICT-vaardigheden aanleren, om goed voorbereid te zijn voor de 21ste eeuw. Tevens kunnen we door middel van digitale lesmethodes nog meer maatwerk bieden, omdat deze methodes gepersonaliseerd leren mogelijk maken en aansluiten bij een eigentijdse leeromgeving.

Sociale veiligheid

De scholen van Verderwijs bieden een veilige plek voor leerlingen en medewerkers. Medewerkers zijn zich bewust van de rol van school als veilige oefenplaats voor het veilig leren en ontwikkelen van sociaal-maatschappelijke competenties. Wij zorgen ervoor dat onze leerlingen hun talenten kunnen ontdekken en ontwikkelen in een veilige en rustige omgeving. Ons aanbod is op maat. De medewerkers van de scholen zijn in gedrag een voorbeeld voor de leerlingen. Zij zorgen met vriendelijkheid, structuur en persoonlijke aandacht voor een rijke oefenplaats voor de leerlingen.

Onze doelgroep vraagt altijd extra aandacht van het schoolklimaat op onze scholen. Alleen een methode volgen is niet genoeg, Verderwijs wil een school-brede aanpak op het pedagogisch klimaat die zichtbaar is in de school. Bij het aanbod wordt steeds gezocht naar een juiste balans tussen sociaal emotionele vaardigheden en didactiek. De aanpak die gehanteerd wordt is bij alle medewerkers van de school terug te zien in gedrag. Het borgen van de aanpak is ingebed in werkgroepen, scholingsmomenten en observaties vanuit de orthopedagogen in de klas. Daarnaast versterken we de professionaliteit van ons personeel continue. Medewerkers worden geschoold om bij te dragen aan de veiligheid van de leerlingen. De focus wordt gelegd op positieve ontwikkeling en preventie. Een groot deel van onze leerlingen hebben baat bij een 'trauma sensitieve benadering'. Het realiseren dat er altijd wat achter het gedrag van een leerling zit. Je bent minder bezig met het beheersen en meer gericht op de positieve ontwikkeling bij leerlingen. We zien dat er voor iedereen een rol is weggelegd in het faciliteren van een veilig schoolklimaat en maken hierin weinig onderscheid tussen leerkrachten en leerlingen. We willen maatwerk bieden door continu te kijken welke tussendoelen in welke fase bij een leerling aangeboden moet worden. Hierbij kijken we steeds dat de eindstroombestemming van een leerling behaald moet worden. En waar vroegtijdige analyses gemaakt worden om bij te kunnen stellen als de eindstroombestemming niet realistisch blijkt te zijn.

Door het gebruik van de zorgroute hebben medewerkers houvast als het gaat om het vormgeven van sociale veiligheid. Voor de leerlingen binnen de stichting zorgt dit voor herkenbaarheid veiligheid, voorspelbaarheid en duidelijkheid.

Doordat de scholen korte lijnen hebben met ouders en ketenpartners, kunnen we problemen sneller oppakken.

Zorg in onderwijstijd

Verderwijs biedt onderwijs aan leerlingen met een specialistische ondersteuningsvraag. In de scholen zijn jeugdhulpverleners aanwezig om ontwikkeling bij leerlingen mogelijk te maken en zorg te dragen voor sociale veiligheid. De wens van Stichting Verderwijs is om collectieve financiering te krijgen voor zorg in onderwijstijd.

De gemeenten en samenwerkingsverbanden in regio Utrecht willen graag bovenregionaal meer samenwerken om jeugdhulp in het (voortgezet) speciaal onderwijs eenvoudiger te organiseren op school. Dat willen ze, zodat alle leerlingen op tijd passende ondersteuning krijgen en scholen en gemeenten niet onnodig veel tijd kwijt zijn aan administratieve procedures. Stichting Verderwijs zal de komende jaren hier intensief in mee participeren.

Onze ambities en doelen

We zijn trots op onze scholen en ambiëren met Verderwijs dat elke leerling de ruimte krijgt om zichzelf verder te ontwikkelen en te streven naar het hoogst haalbare om uiteindelijk uit te stromen naar de best passende plek in de maatschappij. Daarom heeft Verderwijs een aantal ambities en doelen geformuleerd voor de komende vier jaar, de looptijd van dit strategische beleidsplan. De ambities en doelen maken duidelijk hoe wij in de dagelijkse praktijk invulling geven aan de visie, missie, kernwaarden en onderwijskwaliteit en welke stappen we daarin de komende jaren nog willen zetten. We hebben drie ambities geformuleerd en de doelen die daaraan gekoppeld zijn, zijn terug te vinden.

Het bestuur is tevreden als de scholen de eigen gestelde prestatie-indicatoren halen, de pedagogische en didactische visie doorklinkt in al het handelen van alle medewerkers en er voor zowel leerlingen als medewerkers een goede balans is tussen je ontwikkelen door prikkelende ambities maar daarin niet overvraagd worden. Het bestuur faciliteert en ondersteunt de scholen hierin door het op orde hebben van de juiste randvoorwaarden.

“ **Er wordt door de school aanvullend op het basisaanbod veel extra mogelijk gemaakt om leerlingen in hun ontwikkeling te ondersteunen.**

Inspectierapport VSO Heuvelrug College, september 2022

Ambitie 1:

Een hoog niveau van onderwijskwaliteit bieden door leerlingen plezier te laten beleven in het leren.

Een hoog niveau van onderwijskwaliteit wordt behaald als het niveau van de lesstof goed aansluit bij de leerling. Een leerling gaat hierdoor meer plezier beleven aan het leren. Eén aspect om dit te bereiken is een heldere analyse van de opbrengsten en de acties die hieruit voortvloeien. Hiermee werken we aan de basiskwaliteit. Daarom worden de ontwikkelingen van onze leerlingen systematisch gevolgd. Er is een kernteam betrokken bij elke leerling, die met elkaar zorgdragen voor de optimale begeleiding en ontwikkeling van de leerling. Bij stagnatie wordt er gekeken hoe een leerling zo goed mogelijk geholpen kan worden en op maat gezocht naar de best passende mogelijkheden.

Wij werken met het landelijke doelgroepenmodel om onderbouwd en transparant het potentiële eindniveau van leerlingen in te schatten en de benodigde ondersteuning goed in kaart te brengen. Onze scholen doorlopen met dit model een aantal vaste stappen die de leerling via een passende route leidt naar de maximaal haalbare uitstroombestemming. Daarbij zorgen wij ervoor dat onze normen en streefdoelen helder geformuleerd zijn.

Een ander voor ons belangrijk aspect van onderwijskwaliteit is dat leerlingen plezier ervaren op school en werken aan een perspectief. Het vertrouwen en plezier in het leren krijgen de leerlingen doordat we streven naar de juiste harmonie tussen pedagogisch klimaat, didactisch

→ Doel 1:

Het continu monitoren van en bijsturen op de leerresultaten door middel van een goed systeem van kwaliteitszorg

→ Doel 2:

Leerlingen plezier laten beleven in het leren door een eigentijdse leeromgeving te creëren met bewegend leren en een goede digitale leeromgeving als belangrijke middelen

→ Doel 3:

Op alle scholen is een juiste harmonie tussen pedagogisch klimaat, didactisch handelen en de sociale veiligheid

handelen en de sociale veiligheid op alle locaties voor de leerlingen en de medewerkers. Een andere belangrijke factor waarmee wij de kwaliteit van ons onderwijsproces verbeteren en plezier in leren laten beleven, is door middel van de inzet van bewegend leren. Onze ervaring is dat leerlingen via bewegend leren veel gemotiveerder zijn en zich langduriger kunnen concentreren. Daarnaast heeft bewegend leren ook een aantoonbare relatie met gezondheid. Naast het bewegend leren zijn we ook op een aantal aspecten gecertificeerd als gezonde school. Gezonde voeding en veel bewegen is goed voor de fysieke gesteldheid en heeft een positief effect op zelfvertrouwen, zelfbeeld en sociaal gedrag. Uit steeds meer onderzoek blijkt dat meer bewegen leidt tot betere schoolprestaties. Een moderne eigentijdse leeromgeving en bewegend leren zullen de komende jaren een grotere plek innemen binnen het curriculum van de scholen. Ook dit zal bijdragen aan de groei van de onderwijskwaliteit.

Ambitie 2:

Onze leerlingen nemen een blijvende plek in op de arbeidsmarkt.

Onze leerlingen worden voorbereid op de toekomst. Bij die toekomst hoort een mooie arbeidsplaats. Veel van onze leerlingen hebben een uitstroomprofiel 'Arbeid'. De beperkte baankansen voor leerlingen met een arbeidsmarktgericht profiel, maakt dat er meer nodig is om de leerlingen goed voor te bereiden op participatie op de arbeidsmarkt. Wij merken dat de uitstroom naar werk een stuk beter verloopt wanneer de arbeidsvoorbereiding van de school ook gepaard gaat met een intensieve samenwerking met praktijkstages, ouders, werkgevers en de gemeente. Daarom hebben wij een stagebureau en zetten wij jobcoaches en arbeidstrainers in, zodat twee jaar na uitstroom 95% van onze leerlingen nog werkzaam zijn op een passende arbeidsplek. De leerlingen worden vanaf het eerste moment dat ze in het VSO komen, voorbereid op de arbeidsmarkt. Daar hebben de stage coördinatoren een grote rol in.

Het beheersen van de Nederlandse taal en Wiskunde & rekenen is voor onze leerlingen belangrijk om een blijvende plek op de arbeidsmarkt te krijgen. Voor zowel Nederlandse taal, als Wiskunde & rekenen als Burgerschap zijn de komende jaren extra aandacht, tijd en middelen uitgetrokken. Naast het aanleren van de basisvaardigheden van Nederlandse taal en rekenen worden de leerlingen getraind in de werknemersvaardigheden en burgerschapscompetenties. We ondersteunen de leerlingen in het eigenaarschap op de weg daarna toe. Naast versterking van het praktijkaanbod en van de stagetrajecten, zorgen wij dat ouders en andere relevante partners al in eerdere leerjaren van het VSO betrokken worden bij het toekomstperspectief van de leerlingen.

→ Doel 4:

Leerlingen hebben een stevige basis door extra aandacht voor taal, rekenen en burgerschap op school

→ Doel 5:

Het eigenaarschap van leerlingen voor hun eigen ontwikkeling wordt versterkt

→ Doel 6:

We bieden leerlingen de best mogelijke ondersteuning en begeleiding en werken daarvoor actief samen met ouders en ketenpartners uit de omgeving. We gaan hierin ver en overstijgen de doelen van sec het onderwijs. Groot aandachtspunt hierin is het binnenhuis halen van preventieve jeugdhulp

Samenwerken met elkaar is de sleutel tot succes en draagt eraan bij dat onze leerlingen later een eigen plek in de maatschappij innemen. We bieden leerlingen de best mogelijke ondersteuning en begeleiding en werken daarvoor actief samen met ouders en ketenpartners uit de omgeving. We gaan hierin ver en overstijgen de doelen van sec het onderwijs.

Verderwijs heeft een goede samenwerking met jeughulp-aanbieders en gemeenten. We willen dit in de komende jaren verder uitbreiden met de inzet van geïndiceerde preventie in onze scholen ten behoeve van de ontwikkeling van onze leerlingen.

We streven ernaar om bovenregionale afspraken te maken met samenwerkingsverbanden en de gemeenten waar onze leerlingen vandaan komen om tot een continuüm van onderwijs- en zorgfinanciering te komen.

Ambitie 3:

Personeelsbeleid gericht op groei en ontwikkeling naar excellente professionals.

Naast dat leerlingen zich ontwikkelen vinden wij het belangrijk dat ook de medewerkers zich kunnen ontwikkelen en goed in balans zijn. De meest bepalende factor voor de kwaliteit van het onderwijs zijn immers de medewerkers. Een gezonde, uitdagende werkomgeving, waar mensen met plezier werken vinden wij daarom essentieel.

Dat begint bij voldoende kwalitatief goed personeel. Het lerarentekort is een van de grootste uitdagingen van deze tijd voor stichting Verderwijs. Verderwijs doet er alles aan om tijdig leerkrachten te werven. Hiervoor nemen we ook boven-formatief aan. Daarnaast kijkt Stichting Verderwijs samen met andere gespecialiseerd onderwijs besturen naar andere mogelijkheden als het gaat over bevoegdheid in het gespecialiseerd onderwijs.

Daarnaast versterken we de professionaliteit van ons personeel continue. Medewerkers worden geschoold om bij te dragen aan de veiligheid van de leerlingen. De focus wordt gelegd op positieve ontwikkeling en preventie.

→ Doel 7:

Stichting Verderwijs beschikt over voldoende bevoegde en bekwame leerkrachten en onderwijsondersteuners

→ Doel 8:

Medewerkers van stichting Verderwijs dragen de missie en visie uit en handelen ernaar

→ Doel 9:

Medewerkers van stichting Verderwijs ervaren dat ze vanuit hun professionaliteit een bijdrage kunnen leveren aan de kwaliteit van het onderwijs en de organisatie

Een groot deel van onze leerlingen hebben baat bij een 'traumasensitieve benadering'. Het realiseren dat er altijd wat achter het gedrag van een leerling zit. Je bent minder bezig met het beheersen en meer gericht op de positieve ontwikkeling bij leerlingen.

Verderwijs zal zich de komende jaren richten op het strategisch personeelsbeleid waarvan de vertaling is gemaakt naar strategische personeelsvraagstukken.



Randvoorwaarden

Om te kunnen werken aan onze inhoudelijke ambities en doelen, moeten een aantal randvoorwaarden op orde zijn: een zichtbare organisatie, een aantrekkelijke werkgever, sturing op kwaliteit, onderwijshuisvesting en voldoende financiële middelen. Deze randvoorwaarden worden in dit hoofdstuk beschreven.

Randvoorwaarde 1: Aantrekkelijke werkgever

De kwaliteit van medewerkers is cruciaal voor de kwaliteit van het onderwijs. Eén van de parels van Verderwijs is 'werken met ambitieuze gemotiveerde professionals'. Om deze belofte waar te maken is het personeelsbeleid van Verderwijs erop gericht om optimale randvoorwaarden te creëren voor een ontwikkelgericht leer- en werkklimaat. Daarnaast worden voorwaarden geschept om de duurzame inzetbaarheid van de medewerkers te borgen. Wij vragen van de medewerkers van Stichting Verderwijs om continu bij te dragen aan de realisatie van de organisatiedoelen. Stichting Verderwijs wil een 'lerende organisatie' zijn met een professionele kwaliteitscultuur waarbij medewerkers worden uitgedaagd om het beste van zichzelf te geven.

Stichting Verderwijs heeft van de Inspectie van het Onderwijs voor professionele kwaliteitscultuur op bestuur- en schoolniveau de waardering 'goed' gekregen. Verderwijs vindt samenwerking belangrijk en realiseert een ontwikkeling gericht leer- en werkklimaat.

De volgende pijlers zorgen voor dit fundament:

- ◆ Er is samenhang tussen organisatiedoelen, missie, visie, kernwaarden en personeelsbeleid;
- ◆ Er wordt gewerkt vanuit gespreid leiderschap binnen een ondersteuning gestuurde organisatie. Dit is terug te zien bij werkgroepen die inhoudelijke thema's uitwerken;
- ◆ Het onderwijskundig leiderschap ligt bij de directie, die op een professionele wijze verantwoording vraagt bij ingezette ontwikkelingen;
- ◆ Stichting Verderwijs biedt medewerkers veel mogelijkheden om hun deskundigheid te bevorderen. Er

zijn ruime financiële middelen beschikbaar voor opleidingen en trainingen. Deze financiële middelen zijn gericht op individuele- en collectieve scholing. De individuele deskundigheid is erop gericht om de professionaliteit van de medewerker te versterken. Gekeken wordt naar de talenten en 'boeien en binden' van de medewerker, passend binnen de kaders van strategische doelen van de stichting. Verderwijs faciliteert collectieve teamscholing, zodat medewerkers in hun dagelijkse praktijk hun houding, taal en gedrag kunnen afstemmen op elkaar en handelen vanuit de missie en visie van Verderwijs;

- ◆ Bij de invulling van de individuele jaartaak wordt rekening gehouden met duurzame inzetbaarheid. Stichting Verderwijs geeft op maat ruimte aan medewerkers met het oog op een duurzame, plezierige werkomgeving;
- ◆ Verderwijs biedt medewerkers duidelijkheid hoe te handelen in verschillende situaties. Door het gebruik van de vastgestelde zorgroute hebben medewerkers houvast als het gaat om het vormgeven van de leerlingenzorg. Medewerkers worden daarnaast ondersteunt vanuit de orthopedagogen en de intern begeleiders bij de leerlingenzorg om op zowel individueel- als op groepsniveau goed aan te kunnen sluiten op wat de leerlingen nodig hebben. Door de deskundigen wordt meegekeken in de klassen;
- ◆ De vastgestelde zorgroute zorgt tevens voor waarborgen van duurzame inzetbaarheid van medewerkers en hierbij wordt het principe van gespreid leiderschap concreet vormgegeven;
- ◆ Stichting Verderwijs maakt proactieve en overwogen keuzes in het aanname- en personeelsbeleid en kiest bewust voor boven-formatieve inzet van medewerkers;
- ◆ Stichting Verderwijs zorgt voor een open feedback cultuur en is een organisatie waar medewerkers kunnen rekenen op waardering;
- ◆ Stichting Verderwijs maakt vervangingsbeleid op basis van historische vervangingsbehoefte, medewerkers ervaren hierdoor minder werkdruk;
- ◆ Verderwijs biedt 'inwerken op maat' aan beginnende leerkrachten en leraarondersteuners.

Strategisch personeelsbeleid

De strategische organisatiedoelen worden bij Stichting Verderwijs verbonden aan de professionele ontwikkeling van medewerkers. Dit kan echter nog een verdieping krijgen. Verderwijs zal zich de komende jaren richten op het strategisch personeelsbeleid waarvan de vertaling is gemaakt naar strategische personeelsvraagstukken en de benodigde interventies en maatregelen van de organisatie.

Randvoorwaarde 2: Systeem voor kwaliteitszorg

De Inspectie van het Onderwijs waardeert kwaliteitszorg bij Stichting Verderwijs op bestuurlijk- en schoolniveau als 'goed'.

Binnen Stichting Verderwijs is er sprake van een samenhangend beleid. Het strategisch beleid, de schoolplannen en de jaarplannen sluiten op elkaar aan. De doelen en ambities uit het strategisch beleid zijn zichtbaar op de scholen. Medewerkers laten zich leiden door de missie en visie van Verderwijs. Dit resulteert in een onderwijsaanbod op maat met onze samenwerkingspartners en vertaalt zich in een overeenkomstige grondhouding naar leerlingen toe. Deze grondhouding zorgt enerzijds voor herkenbaarheid, veiligheid en voorspelbaarheid en anderzijds voor een eenduidige visie op leren en ontwikkelen. De leerling staat centraal en wordt uitgenodigd zich op zijn/haar manier en in zijn/haar tempo te ontwikkelen.

Daarnaast hanteert Stichting Verderwijs een vastgestelde zorgroute die zorgt voor het borgen van het proces van leerlingenzorg en tevens zorgt voor het waarborgen van duurzame inzetbaarheid van medewerkers en wordt het principe van gespreid leiderschap concreet vormgegeven.

De scholen van onze stichting plegen systematisch kwaliteitszorg vanuit de PDCA-cyclus. Bestuur en scholen

beschikken over een systeem voor kwaliteitszorg en werken vanuit een meerjarenplanning aan de continue ontwikkeling van de kwaliteit van de school en de medewerkers. Kwaliteit en het veiligheidsbeleid staan beschreven in de schoolplannen en zijn leidend voor het handelen. De doelen uit de schoolplannen worden over vier jaar weggezet en vertaald in jaarplannen. Vervolgens beoordelen de scholen regelmatig en conform de meerjarenplanning of de kwaliteit in de school op orde is. Ook laten ze hun kwaliteit systematisch door ouders en leerlingen beoordelen met behulp van vragenlijsten. Ze rapporteren hierover cyclisch in management rapportages. Op basis van de beoordelingen worden er verbeterpunten gekozen en nader uitgewerkt. Het systeem van kwaliteitszorg staat nader beschreven in kwaliteitszorg beleid van Stichting Verderwijs.

Randvoorwaarde 3: Evaluatie, verantwoording en dialoog

Stichting Verderwijs heeft de verantwoordelijkheidsverdeling tussen het bestuur en de scholen vastgelegd, zodat er een stevig fundament is voor het realiseren van een veilig klimaat dat gericht is op kwaliteit, samenwerking en ontwikkeling gericht leerklimateit.

Het bestuur geeft leiding aan de directeuren en is verantwoordelijk voor de staf, die de scholen en bestuur ondersteunt bij de werkzaamheden. Er is nauwe afstemming tussen het bestuur, de staf en de directeuren.

Het bestuur faciliteert de scholen in de randvoorwaarden om de kwaliteit van ons onderwijsproces hoog te hebben en houden. Dat betekent dat we onze inzet continue monitoren, evalueren en bijsturen waar nodig en in nauwe verbinding staan met onze omgeving. We zijn daarin flexibel maar niet ad hoc. Het bestuur faciliteert en stimuleert, maar bevraagt de scholen wel kritisch op de

resultaten die zij halen. Het bestuur bevraagt de scholen op de match tussen de leerlingpopulatie enerzijds en het aanbod voor de leerlingen, ambitieniveaus, maar ook de scholing van het team anderzijds. De scholen monitoren dit jaarlijks door middel van een doelgroepenanalyse. Eventuele afwijkingen van de kerndoelen en referentieniveaus vermeldt en onderbouwt de school in de OPP's van de leerlingen. De beleidsadviseur ondersteunt de scholen hierbij.

Door deze korte lijnen is Verderwijs goed in staat om het beleid gezamenlijk uit te voeren. Een gezamenlijke focus en dialoog zorgen voor een aanpak en ontwikkeling van een beleid dat onderwijskwaliteit ondersteunt. Verderwijs vindt betrokkenheid en inspraak van leerlingen, ouders, medewerkers en MR belangrijk bij ontwikkeling van nieuw beleid.

Stelselkwaliteit

Het toezicht van de Inspectie van het Onderwijs richt zich ook op de context waarbinnen ons bestuur en onze scholen hun werk doen. Daartoe hanteert de inspectie een raamwerk dat is opgebouwd aan de hand van de drie kernfuncties van het onderwijs: kwalificatie, socialisatie (inclusief persoonsvorming) en allocatie. Wij willen dat onze leerlingen kennis en vaardigheden opdoen (kwalificatie) die bij hun mogelijkheden en talenten passen (allocatie), zodat ze kunnen bijdragen aan de samenleving en de arbeidsmarkt (socialisatie). Om dit te realiseren is het van belang dat we op de scholen goed onderwijs geven. Onderwijs waarin alle leerlingen zich maximaal kunnen ontwikkelen en waarin alle leerlingen gelijke kansen hebben.

Om vast te kunnen stellen of we de drie kernfuncties succesvol (en in samenhang) waarmaken, meten we het raamwerk met de drie kernfuncties en de voorwaarden die nodig zijn voor de realisatie daarvan één keer per vier jaar. Naast de drie kernfuncties meten we tegelijkertijd de voorwaarden die cruciaal zijn voor de realisatie van de drie kernfuncties. Immers, wij willen graag dat het onderwijs zodanig toegevoerd en georganiseerd is dat het voor continuïteit kan zorgen en kan bijdragen aan de drie kernfuncties. We doorlopen daarbij de cyclus voor kwaliteitszorg: meten, analyseren, actiepunten vaststellen en verbeteren (of borgen). De uitkomsten laten zien of het bestuur en onze scholen goed functioneren in relatie tot de geformuleerde stelselkwaliteit.

Randvoorwaarde 4: Zichtbare organisatie

Onze stichting wil zich de komende jaren sterk profileren als een organisatie die goed onderwijs biedt aan leerlingen met een specialistische ondersteuningsvraag. Het algemene doel is dat ouders, leerlingen en verwijzers onze scholen goed weten te vinden en dat ze weten voor welke doelgroep wij het verschil kunnen maken. En daarnaast dat werknemers graag bij onze stichting willen werken. In de SWOT-analyse kwam dit naar voren als een duidelijke kans. Onze visie en missie zijn op een compacte en heldere wijze geformuleerd. Het is voor ons van groot belang dat onze medewerkers deze visie en missie kunnen uitdragen in woord en daad en dat deze door iedereen herkend en begrepen wordt. Op deze wijze kunnen we nog beter vraaggericht werken in de



Onze school heeft een flexibele schil waar wij erg blij mee zijn! Daardoor hoeven wij geen leerlingen te verdelen en staan er altijd bekende gezichten voor de klas.

Leerkracht

regio. Weten waarvoor je staat en dat ook uitdragen komt het onderwijs ten goede. Dit duidelijke profiel geldt des te meer voor de scholen. Het profiel bevat de ambities van de school met betrekking tot onderwijs, personeel, ouders en omgeving. We moeten hierin ook vertrouwen op onze onderwijskwaliteit en onze specifieke expertise en ons hiermee blijven profileren. Belangrijke communicatiemiddelen zijn: de nieuwsbrief, de schoolgids, onze folder met betrekking tot ons aanbod, de website en sociale media.

Randvoorwaarde 5: Onderwijshuisvesting

SO Noorderlicht en VSO Heuvelrug College zijn beiden gevestigd in mooie panden met een groot buitenterrein. De scholen zijn naast elkaar gevestigd waardoor de ruimtes flexibel ingezet kunnen worden. De afgelopen jaren is er veel geïnvesteerd om de scholen een activerende, stimulerende en gezonde leeromgeving te laten zijn voor zowel de leerlingen als ook voor onze medewerkers. Daarnaast vormen de schoolgebouwen en de schoolpleinen ook ons visitekaartje voor de huidige en de potentiële ouders en verwijzers.

We onderkennen de samenhang tussen een schoon, goed onderhouden gebouw en een plezierige werk- en leeromgeving. En de samenhang tussen een geordende omgeving en leerprestaties van de leerlingen. Hierbij horen ook veilige, duurzame gebouwen waarvan de kwaliteit goed op orde is. We werken hierbij nauw samen met de gemeente Zeist. Het realiseren van duurzaamheidsambities is een gezamenlijke verantwoordelijkheid. Voor beide scholen is een meerjarenonderhoudsplan opgesteld, waarbij het streven naar gezonde en duurzame leeromgevingen mee is genomen. Om tot een juiste prioritering te kunnen komen met betrekking tot onze investeringen in een gezond binnenklimaat hebben we ons laten adviseren door een onafhankelijk bureau over

de beste aanpak voor onze gebouwen. Op basis van dit advies treffen we de komende jaren een aantal maatregelen die zorgen voor een stimulerende en gezonde leeromgeving.

Randvoorwaarde 6: Financiën en beheer

Verderwijs is een financieel gezonde organisatie. Verderwijs wil met beleidsrijk begroten een directe verbinding leggen tussen beleid en cijfers. De uitgaven worden verbonden aan doelen en resultaten. Wat wil de school bereiken, wat is nodig om dit doel te bereiken, wat zijn van deze maatregelen de gemaakte kosten?

Vanzelfsprekend verwerven en besteden we de onderwijsbekostiging rechtmatig, dat wil zeggen conform de wet- en regelgeving. We zijn een gezonde en solide stichting, en dat willen we ook blijven.

Om de continuïteit te waarborgen beschikken we over financieel meerjarenbeleid en bespreken we ons financieel beleid frequent met de Raad van Toezicht, de MR en de accountant. Het meerjarenbeleid schetst onze financiële uitgangssituatie, onze beleidskaders, onze reserves, ons bestedingspatroon en geeft informatie over onze vorm van rapporteren volgens de cyclus van planning en control. De jaarlijkse planning en control cyclus sluit aan op de meerjarige strategie, begroting en bestuursformatieplan, waardoor de realisatie van de organisatie doelstellingen is gewaarborgd.

Het bestuur houdt zicht op de financiën door de managementrapportage (MARAP) die elk kwartaal wordt opgesteld. Deze wordt besproken met de directies, MR en Raad van Toezicht. Met de directies worden afspraken gemaakt over de beheersing van en bijsturing op eventuele risico's. De Raad van Toezicht houdt hier toezicht op.



Bijlage A: organisatiegegevens

Gegevens van de organisatie

Adres Noordweg 12
 Postcode 3704 GN
 Plaats Zeist
 Website-adres www.verderwijs.nl
 Telefoon 030 - 320 32 20
 E-mailadres info@verderwijs.nl

Gegevens van de scholen

Naam van de locatie SO Noorderlicht
 Adres Noordweg 8
 Postcode 3704 GN
 Plaats Zeist
 Website-adres www.verderwijs.nl
 Telefoon 030 - 310 78 20
 E-mailadres infoorderlicht@verderwijs.nl

Gegevens van de scholen

Naam van de locatie VSO Heuvelrug College
 Adres Noordweg 12
 Postcode 3704 GN
 Plaats Zeist
 Website-adres www.verderwijs.nl
 Telefoon 030 - 320 32 20
 E-mailadres infoheuvelrug@verderwijs.nl

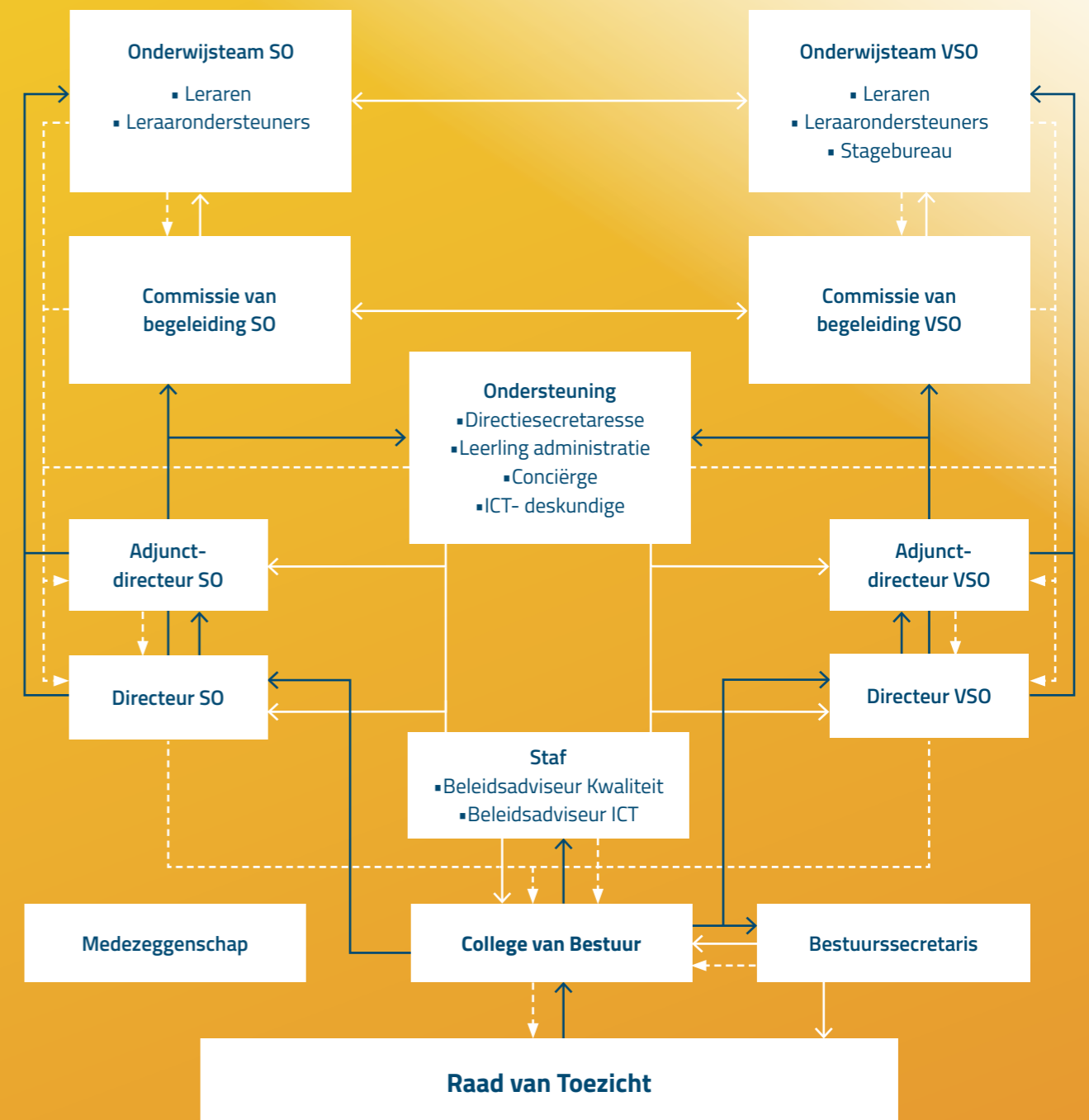
Zorglocaties

Pluryn, Aventurijn Zeist
 Pluryn, de Dijkhof Driebergen

Organogram

Stichting Verderwijs werkt met een organisatiestructuur die optimaal aansluit bij onze missie en visie. Hierin willen we een organisatie zijn met veel autonomie. Dit bereiken we door een eenvoudige, platte organisatie met korte lijnen. De onderwijsteams staan als professionals bij ons bovenaan. In ons organogram beschrijven we de ondersteunende lijn, de verantwoording afleggende lijn en de leidinggevende lijn.

Organogram schoolorganisatie Stichting Verderwijs



→ Leidinggevende lijn
 - - - - - Verantwoording afleggende lijn
 ——— Ondersteunende lijn



Als je een kind hebt dat naar het SO of VSO wordt verwezen, dan zou ik het Noorderlicht of Heuvelrug College altijd aanraden! Nooit een plek gezien met zoveel liefde en aandacht voor het individu.

Contact

SO Noorderlicht

Noordweg 8
3704 GN Zeist
030 - 310 78 20
www.sonoorderlicht.nl
info@verderwijs.nl

VSO Heuvelrug College

Noordweg 12
3704 GN Zeist
030 - 320 32 20 of 06 22 64 95 00
www.vsoheuvelrugcollege.nl
info@verderwijs.nl

